

ČESKÝ JAZYK A LITERATURA

DIDAKTICKÝ TEST – základní úroveň obtížnosti

Testový sešit obsahuje 27 úloh.

Na řešení úloh máte 60 minut.

Odpovědi píšete do záznamového archu.

Poznámky si můžete dělat do testového sešitu.

U každé úlohy je uveden počet bodů za správnou odpověď:

2 b. = dva body za správnou odpověď, za nesprávnou odpověď žádný bod;

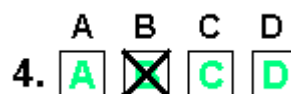
max. 3 b. = tři body za všechny správné odpovědi, dva body za tři správné odpovědi, jeden bod za dvě správné odpovědi, žádný bod za jednu nebo žádnou správnou odpověď.

U všech úloh/podúloh je právě jedna odpověď správná.

Za nesprávnou nebo neuvedenou odpověď se body neodečítají.

Pokyny pro vyplňování záznamového archu

- Nejdříve nalepte podle pokynů zadavatele na vyznačené místo v záznamovém archu identifikační štítek s čárovým kódem.
- Odpověď, kterou považujete za správnou, zřetelně zakřížkujte v příslušném poli záznamového archu.



- Pokud budete chtít následně zvolit jinou odpověď, pečlivě zabarvete původně zakřížkované pole a zvolenou odpověď vyznačte křížkem do nového pole.



- Jakýkoli jiný způsob záznamu odpovědí a jejich oprav bude považován za nesprávnou odpověď.
- Pokud zakřížkujete více než jedno pole, bude vaše odpověď považována za nesprávnou.
- Pište modrou nebo černou propisovací tužkou.

Zadání neotvírejte, počkejte na pokyn!

Úloha 1

2 b.

Která z následujících vět obsahuje chybně užitá slovesa?

- A) Jen na severozápad zasahují výběžky Skandinávských hor.
 - B) Kontinentální podnebí se vyznačuje chladnými zimami.
 - C) Pobřeží lemují 6 550 téměř výhradně drobných ostrovů.
 - D) Více než dvě třetiny povrchu Finska obývají zdravé lesy.
-

Úloha 2

2 b.

Ve které z následujících nabídek nemovitostí se nadbytečně opakují informace?

- A) K odkoupení nabízíme variabilně využitelný areál, vhodný ke skladování, jako stavební dvůr, autoopravna apod.
 - B) Nabízíme k prodeji rodinný dům v blízkosti centra Ostravy s možností podnikání v kanceláři zřízené v přízemí domu.
 - C) Na vlastním pozemku 2 047 m², který je oplocen vysokou kamennou zdí, se prodává několik nemovitostí ve velmi dobrém stavu.
 - D) Prodáme opravený a přestavěný řadový domek v Litoměřicích po rekonstrukci, vhodný pro bydlení i podnikání v oblasti pohostinství.
-

VÝCHOZÍ TEXT K ÚLOZE 3

V rozhovoru s Monikou Zgustovou pro Quadernos d'Arquitectura i Urbanisme v březnu 1987^[1] o přesnosti v kompozici románu se Milan Kundera zmiňuje o tom, jak nedokonalý překlad může způsobit významový posun díla. Připomínají se v něm klíčová slova některých Kunderových prací, třeba „lítost“ v Knize smíchu a zapomnění^[2], „soucit“ v Nesnesitelné lehkosti bytí^[3], slovo „domov“, s nímž se setkáváme v Umění románu^[4]. Poslední Kunderův román, vydaný nejdříve ve španělštině a katalánštině, se zabývá dalším klíčovým slovem, a to steskem.

(Vzhledem k povaze úlohy není uveden zdroj výchozího textu.)

Úloha 3

2 b.

Co označují číselné indexy v hranatých závorkách u některých výrazů?

- A) číslo kapitoly, v níž se daný údaj či informace objevuje v textu poprvé
 - B) odkaz na poznámky či bibliografické údaje pod čarou nebo na konci textu
 - C) pořadí, v jakém se bude o dané problematice v textu dále hovořit
 - D) význam přiřkládaný Milanem Kunderou takzvaným klíčovým slovům
-

VÝCHOZÍ TEXT K ÚLOZE 4

Pokud dostanete do ruky vizitku s titulem M. A. neboli Master of Arts, nemusí vůbec jít o umělce. Může jít o absolventa ***** oborů zahraničních univerzit, ale třeba i o ekonoma.
(z denního tisku)

Úloha 4

2 b.

Které z následujících slov lze doplnit na vynechané místo (*****), aniž by se změnil smysl výchozího textu?

- A) humánních
 - B) humanitních
 - C) humanitárních
 - D) humanistických
-

VÝCHOZÍ TEXT K ÚLOZE 5

Někdy se u jmen obecných i vlastních, zvláště původu latinského a řeckého, neshoduje se zakončením 1. pádu ani rod, ani kmen v pádech ostatních. Jsou to především tyto případy:

Jména na -um a -on (původem latinská a řecká) jsou rodu středního a mají, všechna na -um a některá na -on, ostatní tvary bez zakončení na -um, -on a s koncovkami podle tvrdého vzoru (město), jako album, publikum, epiteton – alba, publika, epiteta atd. Jména zakončená na -ium, -eum, -uum, -ion, jako stipendium, muzeum, jubileum, individuum, stadion, mají v množ. čísle v 2., 3., 6. a 7. pádě koncovky podle vzoru měkkého: -í, -ím, -ích, -i.

(Stručná mluvnice česká, upraveno)

Úloha 5

2 b.

Která z následujících vět je napsána v souladu s výchozím textem, a je tedy jazykově správně?

- A) Na základě těchto kritérií byly sestaveny dva plány.
 - B) Rádi si prohlížejí albumy se starými fotografiemi.
 - C) U nás mohou žáci kromě lyceí studovat též na gymnáziích.
 - D) Žáci mívají obvykle potíže s cizími substantivi a adjektivi.
-

VÝCHOZÍ TEXT K ÚLOZE 6

Žil kdys kdes chlap.
Dá se říct též muž či kmán, jak kdo chce. Já ho zvu chlap.
Nu, a on krad, ten chlap. Krad co moh a kde moh. Zvlášť když měl hlad.
Byl den jak květ, pták pěl, klas zrál a nad vším jas.
Jen hvozd se tměl, tam, kde spal chlap.
Spal den a noc, neb pil jak Dán.

(J. Werich, Fimfárum)

Úloha 6

2 b.

Který z následujících jazykových prostředků se nejvýrazněji uplatňuje ve výchozím textu?

- A) jednoslabičná slova
 - B) neúplné koncovky
 - C) obrazná pojmenování
 - D) shodné přívlasky
-

VÝCHOZÍ TEXT K ÚLOHÁM 7–8

Clarke: E-mail pro Mongoly

Arthur C. Clarke věří, že v budoucnosti budou mít všichni lidé na světě e-mail.

Existuje málo lidí, kteří přispěli do světa vědy více než tento muž. Nedávno oslavil 85. narozeniny a při této příležitosti poskytl britské BBC unikátní rozhovor. Podělil se o svou vizi budoucnosti, kdy všichni lidé na světě budou připojeni na internet.

„Lidská společnost a civilizace je v zásadě založena na technologii. Bez ní bychom se mohli vrátit do džungle. Vývoj technologie začal již s vynálezem ohně a primitivních nástrojů a do dnešního dne prošel dlouhým procesem. Bez ní bychom nebyli nic. Samozřejmě má své kladné a záporné stránky, každý je zná. Různé formy zábavy, které vznikly v průběhu minulého století, život obohatily a učinily jej celkem vzato příjemnějším a veselejším.

Další věcí, která představovala v mém životě i v životě jiných lidí – snad kromě mongolských pastevců – revoluci, je e-mail. Bez e-mailu si již život nedokážu představit. Naši předci žili v malém, omezeném světě a neměli ponětí, co se odehrává za jeho horizontem. My dnes žijeme v nekonečně bohatším světě. Pravdou ovšem je, že existují dva světy. Někteří lidé mají přístup k informacím a jsem přesvědčen, že i někteří mongolští pastevci mají přístup na e-mail. Ale velká část světa jej nemá. To se bude zvolna měnit, až budou mít internet všichni lidé na světě. Stejně jako kdysi neexistovaly noviny. Když byl vynalezen knihtisk, někdo řekl, že je to moc zajímavé, ale k čemu je to dobré, když nikdo neumí číst?“

(z denního tisku)

Úloha 7

2 b.

Kterým z následujících slov lze nejlépe nahradit výraz *unikátní* tak, aby smysl výchozího textu zůstal zachován?

- A) důležitý
- B) jedinečný
- C) překvapivý
- D) velkolepý

Úloha 8

2 b.

Které z následujících tvrzení je svým obsahem nejvíce v souladu s výchozím textem?

- A) Arthur C. Clarke předpokládá, že v budoucnosti bude internet celosvětově rozšířen.
- B) E-mail představuje jedno z největších bohatství moderní civilizace.
- C) V budoucnosti nikdo na světě nebude komunikovat jinak než pomocí e-mailu.
- D) Všichni kromě mongolských pastevců si dnes plně uvědomují nutnost moderních komunikačních technologií.

Úloha 9

2 b.

Ve které z následujících vět je obsažena největší míra vlastnosti?

- A) Ministr se o tom zmínil v polooficiálním projevu.
 - B) Pro Honzu byl charakteristický přihlouplý výraz.
 - C) Tamta stará košile už bude poměrně dost zažloutlá.
 - D) Živou vodu musíš hledat za převysokými horami.
-

VÝCHOZÍ TABULKA K ÚLOZE 10

Atlet roku 2007		
1. Špotáková	oštěp	1187 bodů
2. Šebrle	desetiboj	1141 bodů
3. Baďurová	tyč	992 bodů
4. Brejchová	oštěp	761 bodů
5. Janků	výška	737 bodů
6. Ščerbová	dálka, sedmiboj	456 bodů
7. Bába	výška	347 bodů
8. Hejnová	400 m př.	252 bodů
9. Pichrtová	běh do vrchu	249 bodů
10. Cechlová	disk	196 bodů

(z internetu, upraveno)

Úloha 10

2 b.

Který z následujících novinových titulků nejlépe vystihuje výchozí tabulku?

- A) Anketu současné české atletiky Atlet roku ovládlo něžné pohlaví
- B) Běh do vrchu vynesl Cechlovou téměř na vrchol atletického ledovce
- C) Na první příčku v desetiboji Šebrlemu 1141 bodů nestačilo
- D) Pro úctyhodných 737 bodů si vyskočil tyčkař Bába

VÝCHOZÍ TEXT K ÚLOZE 11

Dávkování a způsob použití léku

Dospělí

U onemocnění, kdy je přípravek užíván bez porady s lékařem (s výjimkou průjmů, kde je dávka vyšší), užívají dospělí 2–5 tablet 3–4krát denně. U průjmů mohou dospělí užívat 10–12 tablet 3–4krát denně. U onemocnění, kdy dospělí užívají přípravek na doporučení lékaře, určí dávku a délku léčby lékař.

Děti od 3 let věku

U dětí určí přesné dávkování a délku léčby vždy lékař.

Obvyklá dávka je 2–5 tablet 3–4krát denně, u průjmů obvykle 4–5 tablet 4krát denně.

Úloha 11

2 b.

Která z následujících možností svým obsahem odpovídá výchozímu textu?

- A) Bez porady s lékařem mohou dospělí užívat 2–5 tablet 3–4krát denně jen při průjmu.
- B) Děti do tří let užívají 4–5 tablet 4krát denně u onemocnění s výjimkou průjmů.
- C) Obvyklá dávka pro dospělého člověka je u průjmů 10–12 tablet 3–4krát denně.
- D) Při průjmu mají děti od tří let bez porady s lékařem užívat 3–4 tablety 2–5krát denně.

Úloha 12

max. 3 b.

Každý z textů obsahuje nějakou chybu či nedostatek. Přiřaďte druh chyby nebo nedostatku k jednotlivým textům:

- 12.1 Balení vánočních dárků je pro mnohé hotovou noční můrou, ale nabídka balicích služeb se i u nás, rok od roku zlepšuje.
- 12.2 Hlavně by si důvěřiví čtenáři neměli bláhově myslet, že snad reportéři sami zažily všechny riskantní situace, o nichž potom psali.
- 12.3 Na první pohled byly nejlákavější studené mísy prokládané vinými listy, stáčené plátky lososa a dezerty, jež zdobily snítky bazalky.
- 12.4 V této rubrice se pořád u článků stále objevují stejné obrázky, což na čtenáře dělá velmi špatný dojem.

- A) chyba v interpunkci
B) chyba v psaní -i/-y
C) chyba v psaní s-/z- na začátku slova
D) nadbytečné opakování slov se stejným významem
E) nedostatky v psaní zdvojených souhlásek
F) stylisticky nevhodná syntaktická konstrukce
-

VÝCHOZÍ TEXT K ÚLOZE 13

Sedím v malé komůrce v domě knížete Reginalda, na míle daleko od své vlasti, a píšu při světle svíčky. Starý shrbený sluha právě přinesl umyvadlo s teplou vodou, vonící solí do koupele. Mé prsty na nohou, sužované pakostnicí, si jako znetvořené rybky spokojeně hoví v šedé vodě a já cítím, jak se mi teplo rozlévá po těle až ke krku a rozjasňuje mi hlavu. Po mé levici stojí hrnek s horkým kopřivovým odvarem proti pakostnici, napravo je kalamář. Před sebou mám nůž, husí brko a piják. Vše je připraveno k tomu, abych mohl začít *****.

(K. Aust, Den hněvu)

Úloha 13

2 b.

Kterou z následujících možností nejspíše pokračuje výchozí text?

- A) koupat své ubohé tělo
B) léčit svou pakostnici
C) popíjet svůj večerní čaj
D) vyprávět svůj příběh
-

VÝCHOZÍ TEXT K ÚLOHÁM 14–16

Chcete-li, aby vaše dítě ovládalo počítač a domluvílo se cizím jazykem, zaplatíte mu doučování. Výuka těchto předmětů na školách za nic nestojí. Ve své výroční zprávě to uvádějí školní inspektoři. Většina škol, jak inspektoři dále kritizují: využívá počítač jen k výuce výpočetní techniky. Školy, jejichž počítačové učebny jsou permanentně plné i v hodinách např. dějepisu, češtiny, fyziky tvoří výjimku.

„Problém je v osnovách. Jsou tak našlapané, že mnohdy není čas dělat s dětmi v jednotlivých předmětech něco navíc, třeba právě brouzdat na internetu,“ vysvětluje ředitel pelhřimovské základní školy. Inspektoři mají další výhradu: „Využití počítačů je minimální dokonce i v hodinách informatiky. Učebny jsou vytíženy jen ze dvou třetin,“ píše ve své zprávě.

Problémy existují i s výukou cizích jazyků. Nekvalifikovaných učitelů angličtiny napočítali inspektoři v kontrolovaných školách pětadvacet procent. „Sehnat kvalitního učitele je skoro zázrak,“ tvrdí ředitel olomoucké základní školy. Poznal to nedávno na vlastní kůži. „Odešla mi kvalifikovaná angličtinářka. Sehnat za ni náhradu bylo skoro nemožné.“ Důvod, proč nejsou mladí angličtináři školám k dispozici, je nasnadě: školy jim nabízejí ve srovnání se soukromými firmami mizivé platy.

(z denního tisku)

Úloha 14

2 b.

Která z následujících možností nejlépe vystihuje obsah článku, a byla by tedy i vhodným titulkem?

- A) Kvalifikovaní učitelé si hledají lépe placenou práci
- B) Nízká úroveň výuky informatiky a cizích jazyků na školách
- C) Proč jsou učebny základních škol vytíženy jen ze dvou třetin
- D) Ředitelé základních škol nejsou spokojeni s přetíženými osnovami

Úloha 15

2 b.

Ve kterém z následujících úseků výchozího textu se uplatňuje rčení?

- A) Chcete-li, aby vaše dítě ovládalo počítač
- B) Jsou tak našlapané, že mnohdy není čas
- C) Odešla mi kvalifikovaná angličtinářka.
- D) Poznal to nedávno na vlastní kůži.

Úloha 16

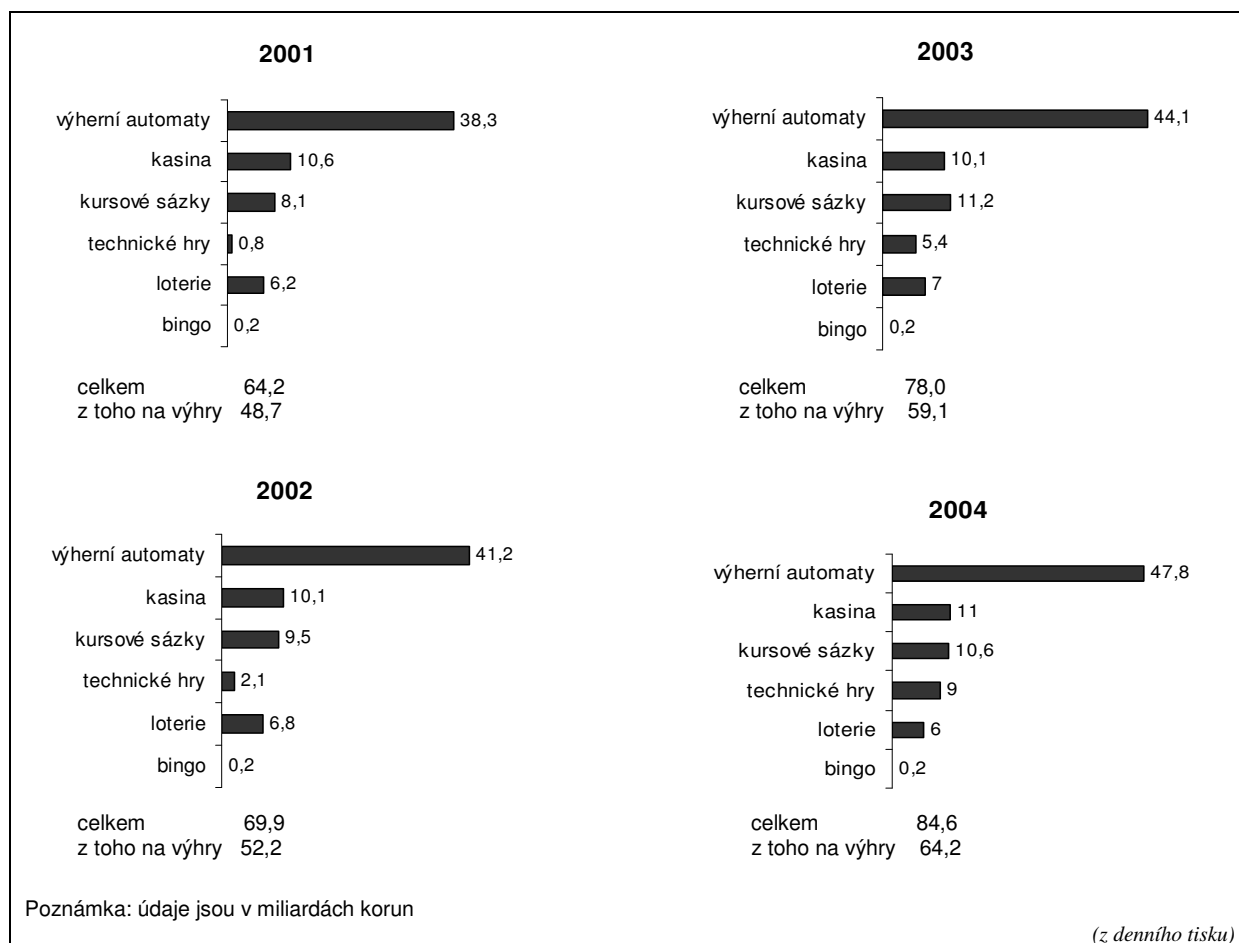
max. 3 b.

Rozhodněte o každém z následujících úseků výchozího textu, zda obsahuje chybu v interpunkci (ANO), či nikoli (NE):

- 16.1 Důvod, proč nejsou mladí angličtináři školám k dispozici, je nasnadě: školy jim nabízejí ve srovnání se soukromými firmami mizivé platy.
- 16.2 Nekvalifikovaných učitelů angličtiny napočítali inspektoři v kontrolovaných školách pětadvacet procent.
- 16.3 Školy, jejichž počítačové učebny jsou permanentně plné i v hodinách např. dějepisu, češtiny, fyziky tvoří výjimku.
- 16.4 Většina škol, jak inspektoři dále kritizují: využívá počítač jen k výuce výpočetní techniky.

VÝCHOZÍ GRAFY K ÚLOZE 17

Kolik se v Česku prosází



Úloha 17

2 b.

Které z následujících tvrzení je v rozporu s výchozími grafy?

- A) Náskok výherních automatů před ostatními sázkami se neustále snižuje.
- B) Rok po roce se vcelku pravidelně zvyšuje částka prosázená v technických hrách.
- C) S výjimkou roku 2003 se hranice v objemu tržeb kasin drží na druhém místě.
- D) Ve srovnání s rokem 2003 poklesly v roce 2004 tržby z loterií a kursovních sázek.

VÝCHOZÍ TEXT K ÚLOZE 18

Obávám se, aby nepřišel.

Úloha 18

2 b.

Která z následujících možností přesně vystihuje význam výchozího textu?

- A) Mám obavu, že nepřijde.
- B) Mám obavu, že nepřišel.
- C) Mám obavu, že přijde.
- D) Mám obavu, že přišel.

VÝCHOZÍ TEXTY K ÚLOHÁM 19–20

TEXT UMĚLECKÝ

Když pisatel tohoto vyprávění shledával v domovině Nikoly Šuhaje příběhy o tomto muži nezranitelném, který bohatým bral a chudým dával a který nikdy, kromě v sebeobraně nebo ze spravedlivé msty, nikoho nezabil, neměl po svědectvích tolika lidí vážných a hodných víry věru příčiny nevěřiti, že Šuhajovu nezranitelnost působila zelená ratolístka, kterou, mávaje, odháněl četnické kulky jako hospodář v červencovém dni rojící se včely.

Neboť v tomto kraji lesů, zvrásněném horami jako kus papíru, který se chystáme hoditi do kamen, žijí posud děje, jakým se bláhově usmíváme jen proto, že se u nás nestávají již po staletí.

(I. Olbracht, *Nikola Šuhaj loupežník*)

TEXT ODBORNÝ

Postpozice je příznaková. K aktuální postpozici dochází tehdy, klade-li se větší důraz na vlastnost samu než na jejího nositele (a) při důrazě motivovaném citově: *To je káča protivná! Ty kluku hloupá!* (b) při důrazě souvisícím s vytčením do protikladu: *Gymnázia poskytují oproti odborným školám vzdělání všeobecné. Červené víno je zdravější než víno bílé.*

(Mluvnice češtiny)

Úloha 19

2 b.

Rozhodněte s pomocí odborného textu, ve kterém z následujících úseků uměleckého textu se uplatňuje postponovaný přívlastek shodný:

- A) odháněl četnické kulky jako hospodář
- B) příběhy o tomto muži nezranitelném
- C) v sebeobraně nebo ze spravedlivé msty
- D) zvrásněném horami jako kus papíru

Úloha 20

2 b.

Na který literární žánr je učiněna narážka v druhém odstavci uměleckého textu?

- A) bajka
- B) epos
- C) mýtus
- D) traktát

VÝCHOZÍ TEXT K ÚLOZE 21

Exponáty tam stály bez povšimnutí.

Úloha 21

2 b.

Kterým z následujících výrazů lze nahradit podmět ve výchozím textu tak, aby byla zachována jazyková správnost?

- A) asistenti
- B) děvčata
- C) chemikové
- D) posily

VÝCHOZÍ TEXT K ÚLOZE 22

Jména přechýlená mění u životných jmen původní rod; substance tak dostává příznak jiného (popř. žádného) pohlaví. [...]

Sufix *-(n)ice* (vzor *růže*, podtyp *ulice*, alternace typu *i*) odvozuje od jmen osob, která mají sufix *-ík* a *-ník*, resufixací, tj. náhradou tohoto sufixu. [...] Stejným způsobem jsou odvozena přechýlená jména *světice* a *krasavice*.

(Příruční mluvnice češtiny, upraveno)

Úloha 22

2 b.

Která z následujících dvojic slov je utvořena způsobem, který je popsán ve výchozím textu?

- A) krab x krabice
- B) prám x pramice
- C) samec x samice
- D) stan x stanice

VÝCHOZÍ TEXT K ÚLOHÁM 23–24

Výlet do kosmu americké sázkaře příliš neaujal

Florida. Vyhrát cestu lodí Sojuz na mezinárodní vesmírnou stanici ISS není snem hazardních hráčů. Přesvědčili se o tom provozovatelé floridské loterie, které napadlo nabízet jako výhru cestu do kosmu. Není nad peníze na dřevo, vzkázali však loterijní společnosti hráči.

Myšlenka jednoduše nenašla odezvu, řekl jeden z ředitelů společnosti Bob Nave. „Nápad to byl velmi zajímavý...ale lidé rádi vyhrávají hotovost,“ dodal Nave.

Projekt vesmírné loterie se přitom zamlouval i firmě Space Adventures se sídlem ve Virginii, která má s ruskou vesmírnou agenturou smlouvu na dvě místa v Sojuzu.

Floridský guvernér Jeb Bush označil myšlenku za zajímavou, ale nesouvisející s posláním loterie. „Aby byla loterie úspěšná, myslím, že by se měla i nadále zaměřovat na svou podstatu,“ soudí Bush.

Bývalý kosmonaut Norm Thagard je však nápadem nadšen. Podle něj by se tak do kosmu mohlo dostat víc lidí. Každý totiž nemá 20 milionů jako Američan Denis Tito nebo Jihoafričan Mark Shuttleworth, kteří si cestu Sojuzem na ISS zaplatili, říká Thagard.

(z denního tisku)

Úloha 23

2 b.

Která výhra je podle výchozího textu pro americké sázkaře zajímavější než cesta do kosmu?

- A) cesta Sojuzem na ISS
- B) dvacet milionů
- C) finanční hotovost
- D) peníze na nákup dřeva

Úloha 24

2 b.

Ve které z následujících vět je podmětem sloveso?

- A) Bývalý kosmonaut Norm Thagard je však nápadem nadšen.
- B) Floridský guvernér Jeb Bush označil myšlenku za zajímavou.
- C) Projekt vesmírné loterie se přitom zamlouval i firmě Space Adventures se sídlem ve Virginii.
- D) Vyhrát cestu lodí Sojuz na mezinárodní vesmírnou stanici ISS není snem hazardních hráčů.

VÝCHOZÍ TEXT K ÚLOZE 25

Obrovské ledové kry vlečou lodě z kotvišť na ruském Dálném východě do Severního ledového oceánu. Z původně 29 plavidel bylo už dvacet z područí ledu vyproštěno. Na záchraně dalších se podle www.gazeta.ru pracuje. Vrtulníky už z unesených lodí a tankerů zachránili sedm lidí. V Jakutsku byla na záchranu plavidel a jejich posádek zřízena zvláštní komise.

(z internetu)

Úloha 25

2 b.

Která z následujících úprav první věty výchozího textu nejlépe odstraňuje v daném kontextu významovou nejednoznačnost?

- A) Lodě z kotvišť na ruském Dálném východě vlečou obrovské ledové kry do Severního ledového oceánu.
- B) Na ruském Dálném východě jsou loděmi vlečeny obrovské ledové kry z kotvišť do Severního ledového oceánu.
- C) Obrovskými ledovými krami jsou vlečeny lodě z kotvišť na ruském Dálném východě do Severního ledového oceánu.
- D) Z kotvišť na ruském Dálném východě vlečou lodě obrovské ledové kry do Severního ledového oceánu.

Úloha 26

2 b.

Ve kterém z následujících úryvků je zmínka o platidle?

- A) A tak za jeho života cena kašmíru nikdy nespadla tak nízko, aby se babiččina rodina musela zabývat s kůžemi, kšeftovat s masem a starat se zvlášť o mlíko, jako všichni ostatní, který se neustále hádali s lakotnejma Čňanama o každéj juan.
- B) Třeba když chán najednou z ničeho nic snížil cenu kašmíru a nebylo ze dne na den na čínskou rejži ani na dobrý ruský nože.
- C) Vevnitř bylo šero a u pultu se mačkalo pár Mongolů, jako u nás v guanzu, když si někam odběhnu a přijdu pozdějc. Za pultem plným skvrn z rozmáčených cigaret stály v policích lahve jak vojáci.
- D) Ve městě, jak jsem bydlela já, jsou lidi oblečení po mongolsku i jako Rusové, ale tady se v ruským moc nechodí. Taky obchodů s jídlem tu moc není, protože lidi tu maj zvířata, jaký Šarceceg v paneláku držet nemohla.

(P. Hůlová, *Paměť mojí babičce*)

Úloha 27

2 b.

Ve které z následujících možností je syntaktická chyba?

- A) Novináři kryjí své zdroje a jejich jména zásadně neuvádějí.
- B) Politici znají a přijdou do styku s mnoha vlivnými osobnostmi.
- C) Revizoři kontrolují a pokutují cestující v příměstských vlacích.
- D) Spisovatelé čtou ukázky ze svých knih a také knihy propagují.

KONEC TESTU
