

FRANCOUZSKÝ JAZYK

vyšší úroveň obtížnosti

FJIVD12C0T01

ILUSTRÁČNÍ DIDAKTICKÝ TEST – POSLECH, ČTENÍ A JAZYKOVÁ KOMPETENCE

Maximální bodové hodnocení: 130 bodů
Hranice úspěšnosti: 44 %

1 Základní informace k zadání zkoušky

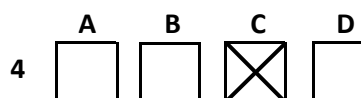
- Didaktický test obsahuje 81 úloh.
- Časový limit pro řešení didaktického testu je 105 minut.
- Povolené pomůcky: pouze psací potřeby.
- U každé části je uvedena váha části/úlohy v bodech, např.:
5 points/1 point = v celé části můžete získat nejvýše 5 bodů, za jednu správnou odpověď získáte 1 bod.
- U všech úloh/podúloh je právě jedna odpověď správná.
- Za nesprávnou nebo neuvedenou odpověď se body neodečítají.
- Odpovědi píšete do záznamového archu.
- Poznámky si můžete dělat do testového sešitu, nebudou však předmětem hodnocení.
- Nejednoznačný nebo nečitelný zápis odpovědi bude považován za chybné řešení.

2 Pravidla správného zápisu odpovědí

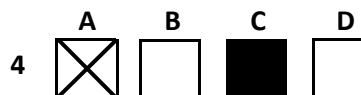
- Odpovědi zaznamenávejte modrou nebo černou propisovací tužkou, která píše dostatečně silně a nepřerušovaně.
- Hodnoceny budou pouze odpovědi uvedené v záznamovém archu.

2.1 Pokyny k uzavřeným úlohám

- Odpověď, kterou považujete za správnou, zřetelně zakřížkujte v příslušném bílém poli záznamového archu, a to přesně z rohu do rohu dle obrázku.



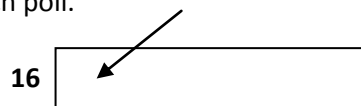
- Pokud budete chtít následně zvolit jinou odpověď, zabarvíte pečlivě původně zakřížkované pole a zvolenou odpověď vyznačíte křížkem do nového pole.



- Jakýkoli jiný způsob záznamu odpovědí a jejich oprav bude považován za nesprávnou odpověď.
- Pokud zakřížkujete více než jedno pole, bude vaše odpověď považována za nesprávnou.

2.2 Pokyny k otevřeným úlohám

- Odpovědi píšete čitelně do vyznačených bílých polí.



- Povoleno je psací i tiskací písmo a číslice.
- Při psaní odpovědí rozlišujte velká a malá písmena.
- Pokud budete chtít následně zvolit jinou odpověď, pak původní odpověď přeškrtněte a novou odpověď zapište do stejného pole. Vaše odpověď nesmí přesáhnout hranice vyznačeného pole.

Testový sešit neotvírejte, počkejte na pokyn!

Vous écouterez **cinq** courts textes. D'abord vous écouterez la question, après le texte. À chacune des questions **1–5**, **choisissez** une des réponses **A–D** qui correspond au texte précédent.

1 Quel temps fera-t-il en Aquitaine aujourd'hui ?

- A) Le soleil sera couvert par des nuages.
- B) Les orages remplaceront le ciel ensoleillé.
- C) Il va pleuvoir mais il n'y aura pas d'orages.
- D) Le soleil va briller pendant toute la journée.

2 Quelle est la demande de la cliente ?

La cliente :

- A) envisage de louer un appartement en ville.
- B) souhaite louer une grande maison de quatre pièces.
- C) cherche un logement rapidement, sans le voir à l'avance.
- D) veut acheter un logement à proximité de moyens de transport.

3 À qui est destinée cette publicité ?

À ceux qui souhaitent :

- A) obtenir de bonnes notes à l'école.
- B) acheter un lecteur mp3 et une clé USB.
- C) recevoir la revue *Croque lycée* gratuitement.
- D) s'abonner à *Croque lycée* pour un prix avantageux.

4 Pourquoi les amies doivent-elles remettre leur rendez-vous ?

- A) Anne craint d'être occupée tout le jeudi soir.
- B) Anne attend son oncle qui viendra lui rendre visite.
- C) Claire est obligée d'accomplir une tâche professionnelle.
- D) Claire a déjà prévu un rendez-vous avec sa mère et sœur.

5 Pourquoi les ouvriers posent-ils pour un calendrier ?

Ils veulent :

- A) se présenter comme l'équipe de rugby.
- B) soutenir leurs collègues licenciés récemment.
- C) voyager en Italie avec leurs familles en vacances.
- D) gagner de l'argent pour pouvoir exprimer leur désaccord.

Écoutez un débat sur le sujet « l'Internet, est-il dangereux pour la jeunesse ? ». **Décidez**, à partir du texte, laquelle des affirmations dans les items 6–15 est **vraie (V)**, et laquelle est **fausse (F)**.

- | | V | F |
|--|--------------------------|--------------------------|
| 6 Selon Philippe, la peur des nouvelles technologies est diffusée surtout par les personnes âgées. | <input type="checkbox"/> | <input type="checkbox"/> |
| 7 Aurélie pense que la position face à Internet est la même qu'auparavant. | <input type="checkbox"/> | <input type="checkbox"/> |
| 8 Selon Philippe, les gens ressentent toujours la peur de la télévision. | <input type="checkbox"/> | <input type="checkbox"/> |
| 9 La présentatrice pense qu'Internet est nuisible pour la santé. | <input type="checkbox"/> | <input type="checkbox"/> |
| 10 Selon Aurélie, il est prouvé que l'utilisation fréquente d'ordinateurs est malfaisante. | <input type="checkbox"/> | <input type="checkbox"/> |
| 11 Selon Philippe, les réseaux sociaux ont une influence positive sur la vie sociale des gens. | <input type="checkbox"/> | <input type="checkbox"/> |
| 12 Les utilisateurs des blogs et de Facebook absorbent mieux les informations, dit Aurélie. | <input type="checkbox"/> | <input type="checkbox"/> |
| 13 Les enfants <u>ne</u> confondent <u>jamais</u> la réalité avec le monde des médias selon Philippe et Aurélie. | <input type="checkbox"/> | <input type="checkbox"/> |
| 14 Philippe est d'accord avec Aurélie sur le fait que les médias ont toujours une influence sur la violence des enfants. | <input type="checkbox"/> | <input type="checkbox"/> |
| 15 Selon Aurélie, l'utilisation des médias varie en fonction de chaque famille. | <input type="checkbox"/> | <input type="checkbox"/> |

Vous écouterez une interview avec l'actrice Emmanuelle Béart. À chacune des questions 16–21, choisissez selon le contenu du texte une des réponses A–C.

16 Quel rôle Emmanuelle Béart a-t-elle interprété dans le film « Disco » ?

- A) une danseuse sérieuse
- B) une élève pas trop disciplinée
- C) une enseignante bien amusante

17 Comment s'est-elle préparée pour son nouveau rôle ?

- A) Elle s'entraînait durement pendant quelques mois pour être en forme.
- B) Elle ne devait rien faire car elle pratique la danse depuis son enfance.
- C) Elle a une bonne condition physique donc il lui suffisait 3 heures de cours.

18 Quelle est son opinion sur la danse classique ?

C'est un sport qui est :

- A) réservé aux jeunes.
- B) facile mais respecté.
- C) exigeant et stimulant.

19 Quelle est son attitude à l'égard de la vieillesse ?

- A) Elle ne craint ni les douleurs physiques ni psychiques.
- B) Elle sait que lorsque le temps viendra, elle se fera opérer.
- C) Elle s'inquiète davantage sur ce qu'il adviendra de sa carrière.

20 Le réalisateur du film l'a-t-il vue dans le rôle de France Navarre dès le début ?

- A) Non, il a d'abord offert ce rôle à une autre actrice, mais elle l'a refusé.
- B) Oui, il était tout de suite sûr que ce rôle lui irait bien, mais elle hésitait.
- C) Elle ne sait pas, mais elle rêvait d'obtenir un rôle dans ce film comique.

21 Qu'est-ce qu'elle pense de son collègue Franck Dubosc ?

- A) Il manque d'habileté et il est étrange.
- B) Il a un don d'acteur et du charme personnel.
- C) Il n'est pas bon danseur et il ne joue que les idiots.

Écoutez les opinions des **cinq** personnes concernant la musique. À chacune des opinions **22–26 associez** une des affirmations **A–G** qui lui correspond. Il y a **deux** affirmations de plus qui ne correspondent à aucune opinion et qui **ne seront pas utilisées**.

- 22 Opinion 1 _____
- 23 Opinion 2 _____
- 24 Opinion 3 _____
- 25 Opinion 4 _____
- 26 Opinion 5 _____

- A) Les opéras sont très ennuyeux et incompréhensibles.
- B) La musique actuelle préfère l'apparence physique au talent musical.
- C) La musique pop est plus intéressante que le rap qui est violent.
- D) Tous les chanteurs devraient beaucoup travailler pour progresser.
- E) Les hommes chantent mieux que les femmes.
- F) Tous les chanteurs de pop française ont des clips vulgaires.
- G) Les bons chanteurs jouent, chantent et écrivent leurs chansons eux mêmes.

ZKONTROLUJTE, ZDA JSTE DO ZÁZNAMOVÉHO ARCHU UVEDL/A VŠECHNY ODPOVĚDI.

**NÁSLEDUJE SUBTEST ČTENÍ A JAZYKOVÁ KOMPETENCE.
NEOTÁČEJTE! VYČKEJTE NA POKYN ZADAVATELE!**

Lisez les **cinq** courts textes. Dans les items **27–31**, **choisissez**, selon les textes, la variante correcte parmi les expressions proposées **A–D**.

Un serpent dans le jardin

C'est en se promenant dans son jardin qu'une femme tombe sur un serpent. Elle décide alors de le recueillir dans un vivarium chez elle. Ne sachant pas à quelle espèce appartient le serpent, la femme décide de poster une photo sur Internet pour en savoir plus. Mais la réponse n'a pas été celle à laquelle elle s'attendait ! Les écologistes de l'organisation *Serpent chez nous* sont venus rendre visite à cette femme après l'avertissement d'un internaute qui avait signalé qu'elle détenait une couleuvre appartenant à une espèce protégée, ce qui est interdit. La couleuvre a été saisie, puis relâchée.

(www.lepost.fr, adapté)

27 Comment les écologistes ont-ils appris que la femme avait ce serpent ?

- A) Un homme surfant sur Internet a averti les écologistes.
- B) Les écologistes ont vu la photo du serpent sur Internet.
- C) La femme leur a demandé le nom de l'espèce du serpent.
- D) Lors de leur visite, les écologistes ont découvert le serpent.

Les villes du Québec – ...

Conciliant charme européen et modernité nord-américaine, les grandes villes du Québec touchent l'âme du voyageur par leur énergie et leur caractère humain. Partout règne une atmosphère vibrante et chaleureuse typique de la vie de quartier. Quoi de plus naturel que de s'y sentir en famille ! Dans ces villes de contrastes, idéalement situées sur les rives d'un grand cours d'eau, les immeubles anciens cohabitent avec les architectures de verre, les espaces naturels se profilent tout près du centre-ville. L'art de la fête est partout honoré, comme le prouve le calendrier des manifestations.

(www.google.com, adapté)

28 Quel sous-titre est le plus approprié pour ce dépliant touristique ?

- A) progrès et innovation
- B) mode de vie artisanal
- C) au cœur de la tradition
- D) diversité et savoir-vivre

Cas singulier d'un professeur

Betty est professeur des écoles depuis douze ans et en poste à Nice depuis quatre ans, dans une école privée. La veille de la rentrée, elle reçoit sur son téléphone portable un texto de licenciement. 49 ans, mère de quatre enfants, elle ne comprend pas cette mesure de suspension avec maintien du salaire... Elle n'a jamais eu d'avertissement et sait qu'un enseignant ne peut être suspendu que pour raisons graves. De plus, les tests d'évaluation de sa classe l'an dernier ont donné de très bons résultats. Ses relations avec la directrice de l'école étaient cependant un peu tendues en raison d'un désaccord sur la manière d'enseigner.

(www.lepost.fr, adapté)

29 Pourquoi la professeur a-t-elle été licenciée ?

- A) Parce que la direction ne peut plus la salarier.
- B) Parce que sa classe n'a pas appris grand-chose.
- C) Parce qu'elle ne s'entend pas bien avec la directrice.
- D) Pour s'être occupée de son portable pendant les cours.

Les changements à l'université

Le Ministère de l'Enseignement Supérieur et de la Recherche souhaite améliorer le système des bourses. Aujourd'hui, une année universitaire s'étend de septembre à juin. Mais les étudiants boursiers ne perçoivent que neuf mois de bourse. Un groupe de travail dirigé par Jean Lis, directeur pour l'enseignement supérieur et l'insertion professionnelle, aura pour mission de décrire la réalité de la durée d'une année universitaire. Les universités auront ainsi la possibilité de tout mettre en œuvre pour répondre aux critères établis dans le cahier des charges et permettre à leurs étudiants boursiers d'obtenir un mois de bourse supplémentaire.

(CONTRE point 18/2009, adapté)

30 Quelle information importante pour les étudiants apporte cette annonce ?

- A) Les étudiants boursiers vont recevoir neuf mois de bourse au lieu de dix.
- B) Les étudiants boursiers vont recevoir dix mois de bourse au lieu de neuf.
- C) La longueur de leur année universitaire va se prolonger de neuf mois à dix.
- D) La longueur de leur année universitaire va se raccourcir de dix mois à neuf.

Une mer dangereuse

Un bateau de pêche naviguait en mer, quand tout à coup les pêcheurs ont ressenti un choc comme si le bateau avait heurté un rocher. C'était une baleine qui se trouvait au-dessous du bateau, mais les pêcheurs ne l'ont pas remarquée à temps et n'ont pas pu éviter la collision. La baleine qui aurait pu renverser le bateau a choisi de se venger en envoyant au visage d'un des pêcheurs, l'ancre de son embarcation. Aujourd'hui le pêcheur va bien même s'il a été en état de choc pendant une semaine.

(fr.news.yahoo.com, adapté)

¹percuter : narazit

31 Que s'est-il passé en mer ?

- A) La baleine a jeté l'ancre sur un pêcheur.
- B) Le bateau a heurté un rocher peu visible.
- C) La baleine en colère a renversé le bateau.
- D) Un pêcheur s'est grièvement blessé en glissant.

Lisez le texte sur l'histoire de l'utilisation du dentifrice. Aux espaces **32–37**, associez les parties de phrases **A–H**. Il y a **deux** parties de phrases de plus que vous **n'utiliserez pas**.

L'utilisation du dentifrice dans le passé

Le dentifrice est une pâte utilisée sur une brosse à dents pour le nettoyage des dents. Il contribue à l'hygiène dentaire de plusieurs manières : il permet d'enlever plus facilement la plaque dentaire, évite la mauvaise haleine, et peut contenir des substances qui préviennent les maladies liées aux dents.

La première référence à une forme de dentifrice se trouve dans un manuscrit égyptien **(32)** _____, qui mentionne une mixture à base de sel, de poivre, de feuilles de menthe et de fleurs d'iris. Les Romains utilisaient des formules à base d'urine humaine. Étant donné que l'urine contient de l'ammoniac, **(33)** _____. Au XVIII^e siècle, une recette américaine à base de pain brûlé fut introduite mais le dentifrice en poudre ne s'est généralisé qu'à partir du XIX^e siècle. La brosse à dents fut d'abord utilisée simplement avec de l'eau, mais les poudres devinrent rapidement populaires. En 1866, *Home Cyclopaedia* recommanda à ses lecteurs l'emploi de poudre de charbon, les avertissant également **(34)** _____ faisaient plus de mal que de bien.

Les premiers dentifrices commercialisés apparurent au XIX^e siècle, mais ils ne parvinrent pas à vaincre la popularité des poudres avant la Première Guerre mondiale. En 1896, à New York, Colgate & Company produisit le premier tube de dentifrice **(35)** _____. On commença à ajouter du fluorure dans les dentifrices dans les années 50. Chaque pays détermine aujourd'hui une limite maximale à la quantité de fluorure jugée acceptable pour la santé et certaines études considèrent le fluor comme étant nocif¹, **(36)** _____.

Le dentifrice doit être rejeté après utilisation. Certains types de dentifrice peuvent provoquer des nausées ou la diarrhée **(37)** _____. C'est pourquoi il est recommandé de ne pas laisser les jeunes enfants sans surveillance lorsqu'ils se brossent les dents.

(www.wikipedia.org, adapté)

¹ nocif : škodlivý

- A) il est donc interdit dans certains pays
- B) datant du IV^e siècle av. J.-C.
- C) malgré le nettoyage plus facile
- D) celle-ci avait sans doute pour effet de rendre les dents blanches
- E) dont il est caractéristique et bien connu
- F) que la plupart des poudres vendues dans le commerce
- G) s'ils sont avalés en trop grande quantité
- H) que l'on connaît aujourd'hui

Lisez l'article d'un magazine français sur une profession intéressante. Dans les items 38–44, **choisissez**, selon le texte, la variante correcte parmi les expressions proposées A–D.

Le premier gril mobile de saucisses

On le photographie jusqu'à trente fois par jour, lui et son équipement : un gril ceinturé autour de sa taille, un container aux couleurs de la marque dans son dos et un parasol au-dessus de sa tête.

Quand il rentre à la maison, le soir, les épaules et les pieds lui font mal. Normal lorsqu'on passe huit heures par jour avec une charge de 20 kg. Car, depuis quelques mois, Roland Schmidt travaille comme « grillwalker » dans l'entreprise que Bertram Rohloff a créée il y a douze ans et qui a donné à Berlin une nouvelle invention : le vendeur mobile de saucisses. L'oreille collée à son téléphone, Bertram est de son côté difficilement joignable. Il passe son temps à gérer ses commandes de saucisses, de petits pains, de ketchup et de moutarde, ou à répartir ses 10 vendeurs devant les stades ou sur le trottoir de la ville. On les reconnaît de loin, habillés de tee-shirts orange vif où s'affiche, dans un bleu éclatant, le logo « Grillwalker ». Quant à l'invention pratique de Bertram, ce sont les étudiants des beaux-arts de Berlin qui ont donné à son gril ambulancier une forme aérodynamique et lui ont conseillé ces couleurs.

Bertram Rohloff a grandi en Allemagne de l'Est. À la chute du Mur, il a envisagé une carrière dans l'hôtellerie-restauration. Il a d'abord travaillé chez Mövenpick, puis a passé quelques mois à Londres, est revenu à Berlin, où il a trouvé un poste à la réception de l'hôtel Holiday Inn avant d'être licencié parce que son nouveau chef avait recruté ses vieux copains dans l'hôtel. Toutefois, Bertram ne se faisait pas de soucis. Il a d'abord pensé à vendre des sandwichs ou des saucisses viennoises, mais il aurait dû pour cela ouvrir un stand, de préférence dans un endroit populaire et fréquenté. Et à Berlin, ce genre d'emplacement était quasiment

impossible à obtenir. « Les places se transmettent par héritage », soutient-il. Les vendeurs qui poursuivent les touristes avec des souvenirs lui ont donné une idée : le gril portatif. De fait, du point de vue légal, tant que l'équipement est au-dessus du sol, en l'occurrence fixé autour du ventre, son propriétaire n'a besoin que d'une carte de vente ambulante.

Il fait alors réaliser un prototype dans une serrurerie, mais le dispositif pèse 26 kilos ! « Je ne tenais pas plus d'une demi-heure », confie-t-il. Le modèle d'aujourd'hui pèse 16 kg, soit dix kilos de moins – sans les saucisses, le pain et le ketchup. Dans les quartiers pauvres de Berlin, il s'est vite répandu qu'on pouvait gagner sa vie en vendant des saucisses pour 1,20 €. Partout, on croise ses employés mais aussi des imitateurs qui vendent leurs propres saucisses au même prix. Bertram est amer : « J'ai inventé ce gril il y a douze ans, et voilà que d'autres débarquent et me copient. » Il a déposé une plainte pour contrefaçon, mais cela ne trouble pas du tout ces tricheurs. Malgré tout, son entreprise se porte bien et Bertram Rohloff emploie une dizaine de personnes qui ne sont pas effrayées par les 20 kg qui pèsent sur leurs épaules du matin au soir. Même si certains de ses employés ne sont ni forts ni habitués au travail manuel, ils se portent bien. « Les bons jours », affirment-ils « on peut vendre jusqu'à 300 ou 400 saucisses ». Sur son site internet, Rohloff attire les candidats au job de « grillwalker » avec ces mots : « Bon travail, bien payé. »

(Direct Matin 718/2010, adapté)

- 38 Pourquoi Roland Schmidt se sent-il fatigué après sa journée de travail ?**
- A) Car il porte un lourd équipement pendant toute la journée.
 - B) Car on prend des photos de lui très souvent pendant la journée.
 - C) Parce que cela fait plus de douze ans qu'il fait ce travail difficile.
 - D) Parce qu'il a une forte corpulence, il pèse vingt kilogrammes de trop.
- 39 En quoi consiste le travail de Bertram Rohloff aujourd'hui ?**
- A) Il contrôle la distribution du travail parmi ses douze employés.
 - B) Il travaille pour l'École des Beaux-Arts sur l'invention d'un gril ambulante.
 - C) Il s'occupe de la publicité en se promenant avec le signe de son entreprise.
 - D) Il est très occupé, il se charge de toutes les commandes et de son personnel.
- 40 Pourquoi Bertram Rohloff ne travaille-t-il plus à l'hôtel Holiday Inn ?**
- A) Car le patron de l'hôtel remplaçait les employés par ses amis.
 - B) Car il voulait fonder sa propre entreprise avec ses vieux amis.
 - C) Car il n'avait pas de bonnes relations avec son nouveau chef.
 - D) Car il voulait partir de Londres et s'installer finalement à Berlin.
- 41 Pourquoi Bertram Rohloff a-t-il choisi de se servir d'un gril portatif ?**
- A) Car c'était facile à transporter dans les rues animées.
 - B) Car pour s'en servir, il n'avait besoin d'aucune permission.
 - C) Car il avait reçu cette invention d'un autre vendeur décédé.
 - D) Car il était difficile d'obtenir une autorisation pour un lieu fixe.
- 42 Combien de kilo pèse un gril portatif d'aujourd'hui ?**
- A) 10 kilos avec la marchandise
 - B) 16 kilos sans la marchandise
 - C) 20 kilos sans la marchandise
 - D) 26 kilos avec la marchandise
- 43 Selon le texte, quel type de gens Bertram Rohloff emploie-t-il ?**
Ceux qui sont :
- A) ambitieux, entreprenants et veulent devenir riches.
 - B) capables de vendre plus de 400 saucisses par jour.
 - C) forts et qui veulent exercer un travail manuel difficile.
 - D) susceptibles de porter une grande charge toute la journée.
- 44 Que signifie le mot « contrefaçon » dans le contexte du texte ? (4^e paragraphe)**
- A) obvinění
 - B) napadení
 - C) nápodoba
 - D) zpronevěra

Lisez les questions dans les items **45–56** et les textes dans lesquels on parle de 5 pâtisseries appréciées par les Français. À chacune des questions, **associez** un des textes **A–E**. Chaque texte peut être utilisé **plusieurs fois**.

Laquelle de ces pâtisseries :

- | | | | |
|----|---|----|------------|
| 45 | nécessite de l'alcool pour sa préparation ? | 45 | _____ |
| 46 | ressemble à un gâteau servi à la fête des Rois Mages en hiver ? | 46 | _____ |
| 47 | est composée de plusieurs couches de pâte ? | 47 | _____ |
| 48 | a été introduite en France par un noble ? | 48 | _____ |
| 49 | est très répandue en restauration ? | 49 | _____ |
| 50 | devrait être proposée de préférence froide ? | 50 | _____ |
| 51 | a une adresse de création exacte et connue ? | 51 | _____ |
| 52 | existe en très grande taille ? | 52 | _____ |
| 53 | a été inventée au 17 ^e siècle ? | 53 | A et _____ |
| 54 | <u>n'est pas</u> d'origine française ? | 54 | B et _____ |
| 55 | se sert aussi avec de la glace à la vanille ? | 55 | C et _____ |
| 56 | est connue sous le nom d'un personnage concret ? | 56 | E et _____ |

Les gâteaux et tartes de France

A)

Le Pithiviers

C'est un gâteau à base de pâte d'amandes né en France. L'invention du Pithiviers date du XVII^e siècle avec l'invention de la pâte feuilletée. Par sa forme, il est relativement proche de la galette des rois servie pendant la fête en janvier. Un Pithiviers pour six personnes nécessite 500 g de pâte feuilletée, un œuf, une cuillerée à soupe de sucre glacé, et pour la crème d'amandes, 100 g d'amandes en poudre, 100 g de beurre ramolli, huit cuillerées à soupe de sucre, deux jaunes d'œuf et une cuillerée de sel.

B)

La Forêt noire

La Forêt noire est un gâteau à biscuit au cacao, parfumée et fourrée de cerises au sirop et de crème chantilly. Elle est décorée de morceaux de chocolat. Si les desserts à base de cerises et de crème sont très anciens en Forêt-Noire, la version moderne du gâteau date de 1915 quand le pâtissier allemand Josef Keller de Bad Godesberg l'a préparée pour la première fois. Attention, il faut la placer au réfrigérateur 3 heures avant de déguster. À servir très froid !

C)

Le Baba

Le Baba est un cake qui se déguste seul ou accompagné de glace à la vanille. Le baba, signifiant effectivement vieille femme, est un gâteau traditionnel polonais à l'alcool pouvant ressembler au kouglof quand à sa forme. La recette originale est toujours d'actualité en Pologne. C'est un gâteau préparé pendant les principales fêtes religieuses (Noël ou Pâques), et ce depuis des temps immémoriaux. Devenu duc de Lorraine, le roi Stanislas a certainement dû emporter la recette dans ses « bagages » en France.

D)

La tarte Tatin

La tarte Tatin est une tarte aux pommes renversée dans laquelle les pommes sont caramélisées au sucre et au beurre avant la cuisson de la tarte. Ce dessert est originaire de Lamotte-Beuvron en Sologne : les sœurs Stéphanie (1838-1917) et Caroline Tatin (1847-1911) y tenaient un restaurant (qui existe toujours sous le nom d'hôtel-restaurant Tatin, face à la gare). Le record de la plus grande tarte Tatin est conservé depuis 10 ans par un boulanger-pâtissier de Lamotte-Beuvron, avec un diamètre de 2,50 m. En France, ce dessert est un classique des restaurants. Il peut être servi avec une boule de glace à la vanille ou un ramequin de crème fraîche. Pour réaliser la tarte, les meilleures pommes sont certaines variantes spéciales, car il faut des pommes qui tiennent bien à la cuisson.

E)

Le Mille-feuille

Le Mille-feuille est une pièce de pâtisserie faite de trois couches de pâte feuilletée et deux couches de crème pâtissière. Le dessus est glacé avec du sucre ou du fondant. On peut aussi y ajouter de la confiture ou des fruits. Il aurait été créé par François Pierre de La Varenne en 1651. Le nom français de cette pâtisserie fait référence au nombre élevé de feuilletés de pâte qui le compose. Dans de nombreux pays de langue anglaise, dans les pays nordiques et slaves, le Mille-feuille et les recettes locales de même nature portent un nom faisant référence au prénom Napoléon ayant été diffusé après les guerres napoléoniennes.

(www.wikipedia.fr, adapté)

Lisez le texte sur les voyages extraordinaires. Dans les items 57–71, choisissez, selon le texte, la variante correcte parmi les expressions proposées A–C.

Les voyages extraordinaires

Voilà une histoire de vie extraordinaire... La légende affirme qu'en 1839, à l'âge de 11 ans, un petit garçon, né à Nantes, avait (57) _____ sur un bateau à destination des Indes. Après (58) _____ cette nouvelle, son père l'a récupéré dans la ville de Paimbœuf. Ensuite, le garçon a avoué qu'il était parti pour offrir un collier de corail à sa cousine (59) _____ il était amoureux. Rudement grondé¹ (60) _____ son père, il a promis de ne plus voyager qu'en rêve...

Et les voyages, il (61) _____ aimait ! Parmi les pays qui l'inspireront plus tard on trouve : l'Écosse, la Suède, les Pays-Bas, des régions danoises ou (62) _____.

Après le lycée, le jeune homme part à Paris. Son père souhaite qu'il (63) _____ avocat, tandis que lui, il est bien plus intéressé par la littérature. Il commence à (64) _____ des poèmes, une tragédie en vers, etc. Il étudie à la Sorbonne et fréquente les salons littéraires, (65) _____ il fait la connaissance d'Alexandre Dumas, qui joue avec succès la pièce *Les Pailles rompues* dans son Théâtre-Historique. Puis, il fréquente également la Bibliothèque nationale, et se passionne pour la science et les découvertes (66) _____ originales de l'époque. Beaucoup plus tard, en 1886, il est victime d'un triste fait divers : son neveu Gaston, probablement venu (67) _____ demander de l'argent, tire sur lui deux balles qui lui causent une (68) _____ heureusement pas trop grave...

Grâce à sa fantaisie énorme, ce visionnaire scientifique a imaginé des techniques nouvelles et (69) _____ dans son œuvre des inventions d'avenir, telles que le canon de gros calibre, l'hélicoptère, le vidéophone, le scaphandre, le moteur électrique, (70) _____ les vols à longues distances en ballon dirigeable, les vols cosmiques et tout un paysage fantastique... Avez-vous deviné qui est cet écrivain des merveilles, ce romancier visionnaire connu dans le monde (71) _____ ?

Cet homme, c'est Jules Verne !

(www.fr.wikipedia.org, adapté)

¹ grondé : hubovaný

- | | | | |
|----|---------------|------------------|-----------------|
| 57 | A) conduit | B) embarqué | C) plongé |
| 58 | A) apprenant | B) apprendre | C) avoir appris |
| 59 | A) à laquelle | B) qu' | C) dont |
| 60 | A) par | B) pour | C) parmi |
| 61 | A) l' | B) les | C) leur |
| 62 | A) allemands | B) allemandes | C) allemande |
| 63 | A) devienne | B) aurait devenu | C) deviendrait |
| 64 | A) comporter | B) composer | C) composer |
| 65 | A) quand | B) où | C) dont |
| 66 | A) les plus | B) en plus | C) plus |
| 67 | A) le | B) leur | C) lui |
| 68 | A) difficulté | B) blessure | C) crainte |
| 69 | A) a décrit | B) décrirait | C) décrive |
| 70 | A) malgré | B) cependant | C) ainsi que |
| 71 | A) entier | B) complet | C) total |

Lisez le texte sur l'*Art Film Fest*. Dans les items 72–81, **complétez** le texte en modifiant les mots donnés pour les adapter au texte (forme correcte, transformation morphologique) selon **les exemples (0) et (00)**.

INTERNATIONAL FILM FESTIVAL



Art Film Fest

Ce festival slovaque (0) appartient aux événements importants du film (00) européen.

Créé au lendemain de l' (72) _____, l'*Art Film Fest* est devenu en moins de 20 ans le plus grand festival cinématographique du pays. À l'origine destiné à la (73) _____ de film d'art et d'essai, le festival acquiert avec les années sa popularité en exposant au (74) _____ un large choix d'œuvres allant des « Blockbusters » hollywoodiens aux films d'auteur. Le festival présente des films (75) _____ dans les plus grands festivals de cinéma (Cannes, Venise, Berlin). Chaque année, le festival sélectionne une (76) _____ cinématographique variée qui se veut être le reflet du monde d'aujourd'hui. Plus de 200 (77) _____ proposeront leurs films aux festivaliers durant une semaine. Ce festival est également une compétition (78) _____ pour les metteurs en scène ayant eu l'honneur et la chance de voir leur travail apprécié. Le jury récompense par le prix de l'« Actor's Mission » et du « Golden Camera » le travail et la (79) _____ extraordinaire d'acteurs et de cinéastes de la profession. Ainsi, l'*Art Film Fest* a eu l'honneur d'accueillir et de décerner ses prix à de célèbres figures du cinéma (80) _____ tels que Catherine Deneuve ou Jean-Paul Belmondo. Enfin, les festivaliers sont également invités à participer (81) _____ à la vie du festival. Ils le font notamment à travers des séminaires, débats et concerts interactifs...

- (0) APPARTENIR
- (00) EUROPE
- (72) INDÉPENDANT
- (73) PROMOUVOIR
- (74) PUBLIQUE
- (75) CHOISIR
- (76) PRODUIRE
- (77) RÉALISER
- (78) PRESTIGE
- (79) CONTRIBUER
- (80) MONDE
- (81) ACTIF

(www.ambarfrance-sk.org, adapté)

ZKONTROLUJTE, ZDA JSTE DO ZÁZNAMOVÉHO ARCHU UVEDLI/A VŠECHNY ODPOVĚDI.