

FRANCOUZSKÝ JAZYK

vyšší úroveň obtížnosti

FJIVL11C0T02

CVIČNÝ POSLECH

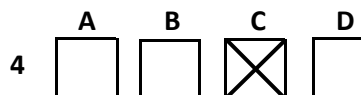
Maximální bodové hodnocení: 26 bodů
Hranice úspěšnosti: ---
(používá se pouze pro celý didaktický test)

1 Základní informace k zadání zkoušky

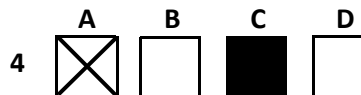
- Cvičný poslech obsahuje **26 úloh**.
- **Časový limit** pro řešení cvičného poslechu je **45 minut**.
- **Povolené pomůcky:** pouze psací potřeby.
- U každé části je uvedena váha části/úlohy v bodech, např.:
5 points/1 point = v celé části můžete získat nejvýše 5 bodů, za jednu správnou odpověď získáte 1 bod.
- U všech úloh je **právě jedna odpověď správná**.
- Za nesprávnou nebo neuvedenou odpověď **se body neodečítají**.
- Odpovědi píšete do záznamového archu.
- Poznámky si můžete dělat do testového sešitu, nebudou však předmětem hodnocení.
- **Nejednoznačný nebo nečitelný zápis odpovědi bude považován za chybné řešení.**

2 Pravidla správného zápisu odpovědí

- Odpovědi zaznamenávejte **modrou nebo černou** propisovací tužkou, která píše **dostatečně silně a nepřerušovaně**.
- Hodnoceny budou **pouze odpovědi uvedené v záznamovém archu**.
- Odpověď, kterou považujete za správnou, zřetelně zakřížkujte v příslušném bílém poli záznamového archu, a to přesně z rohu do rohu dle obrázku.



- Pokud budete chtít následně zvolit jinou odpověď, zabarvíte pečlivě původně zakřížkované pole a zvolenou odpověď vyznačíte křížkem do nového pole.



- Jakýkoli jiný způsob záznamu odpovědí a jejich oprav bude považován za nesprávnou odpověď.
- Pokud zakřížkujete více než jedno pole, bude vaše odpověď považována za nesprávnou.

Testový sešit neotvírejte, počkejte na pokyn!

© Centrum pro zjišťování výsledků vzdělávání, 2011

Test i příslušný klíč správných řešení jsou do okamžiku uvolnění testu k volnému užití, tj. do 26. dubna 2011, určeny výhradně středním školám, a to pro účely zkušebního testování jejich žáků ve škole. Jakékoli zveřejnění či užití obsahu tohoto testu či příslušného klíče správných řešení, jakož i kterékoli jejich části v rozporu s tímto určením, bude považováno za porušení zákona č. 121/2000 Sb. v platném znění (autorský zákon).

POSLECH

1^{ère} PARTIE

ITEMS 1–5

5 points/1 point

Vous écouterez **cinq** courts textes. D'abord vous écouterez la question, après le texte. A chacune des questions **1–5**, **choisissez** une des réponses **A–D** qui correspond au texte précédent.

1 Quelle route Daniel conseille-t-il à Caroline ?

- A) l'autoroute A16
- B) la route nationale
- C) la route départementale
- D) par la forêt de Rambouillet

2 Quelle réduction le magasin offre-t-il aux clients ce week-end ?

- A) 25% sur tous les produits
- B) 50% sur l'équipement sportif
- C) 15% au rayon des vêtements
- D) 5% sur le menu de la cafétéria

3 Quel moyen de transport les voyageurs peuvent-ils utiliser pour aller à la Place de la République ?

- A) le bus
- B) le TGV
- C) le RER
- D) le métro

4 Sur quoi Paul et Nathalie se sont-ils mis d'accord ?

- A) Ils iront ensemble au cinéma ce soir.
- B) Ils choisiront une pièce de théâtre mercredi.
- C) Ils offriront deux places de cinéma à leur ami.
- D) Ils inviteront la sœur de Paul au théâtre vendredi.

5 Quel temps prévoit-on demain dans le Sud-Ouest de la France ?

- A) du vent
- B) de la pluie
- C) des nuages
- D) de la brume

Vous écouterez le récit d'une étudiante sur son stage professionnel. **Décidez**, à partir du texte, laquelle des affirmations dans les items **6–15** est **vraie (V)**, et laquelle est **fausse (F)**.

	V	F
6 Claire a mis longtemps pour trouver son stage.	<input type="checkbox"/>	<input type="checkbox"/>
7 Claire voulait trouver un travail créatif.	<input type="checkbox"/>	<input type="checkbox"/>
8 Pour son entretien, Claire s'est préparée toute la journée.	<input type="checkbox"/>	<input type="checkbox"/>
9 La principale motivation de Claire était d'avoir un bon salaire.	<input type="checkbox"/>	<input type="checkbox"/>
10 Au travail, Claire tutoyait tout le monde.	<input type="checkbox"/>	<input type="checkbox"/>
11 Dans l'entreprise, Claire élaborait des sites internet selon les goûts des clients.	<input type="checkbox"/>	<input type="checkbox"/>
12 Grâce à sa formation, Claire était capable de travailler toute seule dès le premier jour.	<input type="checkbox"/>	<input type="checkbox"/>
13 Dans l'avenir, Claire voudrait travailler sur la création de pages web.	<input type="checkbox"/>	<input type="checkbox"/>
14 Claire considère que son stage a été très utile.	<input type="checkbox"/>	<input type="checkbox"/>
15 Claire a décidé d'arrêter ses études pour travailler dans cette entreprise.	<input type="checkbox"/>	<input type="checkbox"/>

Vous écouterez une interview avec la réalisatrice, Sofia Coppola. A chacune des questions **16–21 choisissez** selon le contenu du texte une des réponses **A–C**.

16 Qui a inspiré Sophia Coppola pour son dernier film ?

- A) Un garçon qu'elle a connu à Hollywood.
- B) Le personnage principal d'un film précédent.
- C) Une jeune fille qui a vécu la même enfance qu'elle.

17 Dans quelle situation se trouvait Sophia quand elle a rédigé le scénario pour son dernier film ?

- A) Elle était en congé maternité.
- B) Elle faisait continuellement la fête.
- C) Elle souffrait d'une profonde solitude.

18 Quel rôle son père a-t-il joué dans sa carrière cinématographique ?

- A) Il lui a donné des contacts pour ses films.
- B) Il l'a laissée suivre ses choix et ses idées.
- C) Il l'a guidée dans son travail et s'est battu pour elle.

19 Quelle était la participation de son frère Roman dans son dernier film ?

- A) Il était son producteur.
- B) Il s'occupait du côté technique.
- C) Il servait de guide à Los Angeles.

20 Comment était l'enfance de Sophia ?

- A) Ordinaire, mais elle pouvait vivre des moments hors du commun.
- B) Différente des autres, car elle a fait des études cinématographiques.
- C) Exceptionnelle, parce que sa maman l'a introduite dans le milieu du cinéma.

21 Quel sentiment dominant éprouve-t-elle à l'égard de Los Angeles ?

- A) du mépris
- B) de l'affection
- C) de l'indifférence

Vous écouterez les opinions de **cinq** personnes concernant l'alimentation. A chacune des opinions **22–26 associez** une des affirmations **A–G** qui lui correspond. Il y a **deux** affirmations de plus qui ne correspondent à aucune opinion et qui **ne seront pas utilisées**.

- 22 Opinion 1 _____
- 23 Opinion 2 _____
- 24 Opinion 3 _____
- 25 Opinion 4 _____
- 26 Opinion 5 _____

- A) La qualité des produits bio est discutable.
- B) Avoir une alimentation régulière est inutile.
- C) Un repas sain peut être aussi source de plaisir.
- D) Grignoter entre les repas ne menace pas la santé.
- E) Il est souhaitable de profiter des produits saisonniers.
- F) Les campagnes nutritionnelles sont souvent ennuyeuses.
- G) Il n'est pas nécessaire de donner trop d'importance à ses habitudes alimentaires.

ZKONTROLUJTE, ZDA JSTE DO ZÁZNAMOVÉHO ARCHU UVEDL/A VŠECHNY ODPOVĚDI.
