

# FRANCOUZSKÝ JAZYK

FJMZD16C0T04

## DIDAKTICKÝ TEST – POSLECH, ČTENÍ A JAZYKOVÁ KOMPETENCE

**Maximální bodové hodnocení: 95 bodů**  
**Hranice úspěšnosti: 44 %**

### 1 Základní informace k zadání zkoušky

- **Didaktický test** obsahuje **64 úloh**.
- **Časový limit** pro řešení didaktického testu je **uveden na záznamovém archu**.
- **Povolené pomůcky:** pouze psací potřeby.
- U každé části je uvedena váha částí/úlohy v bodech, např.:  
**10 bodů / 2 body** = v celé části můžete získat nejvýše 10 bodů, za jednu správnou odpověď získáte 2 body.
- U všech úloh je **právě jedna odpověď správná**.
- Za nesprávnou nebo neuvedenou odpověď **se neodčítají záporné body**.
- Odpovědi pište do záznamového archu.
- Poznámky si můžete dělat do testového sešitu, nebudou však předmětem hodnocení.
- **Nejednoznačný nebo nečitelný zápis odpovědi bude považován za chybné řešení.**

### 2 Pravidla správného zápisu odpovědí

- Odpovědi zaznamenávejte **modře nebo černě** píšící propisovací tužkou, která píše **dostatečně silně a nepřerušovaně**.
- Hodnoceny budou **pouze odpovědi uvedené v záznamovém archu**.

### 2.1 Pokyny k uzavřeným úlohám

- Odpověď, kterou považujete za správnou, zřetelně zakřížkujte v příslušném bílém poli záznamového archu, a to přesně z rohu do rohu dle obrázku.  

	A	B	C	D
4	<input type="checkbox"/>	<input type="checkbox"/>	<input checked="" type="checkbox"/>	<input type="checkbox"/>
- Pokud budete chtít následně zvolit jinou odpověď, zabarvete pečlivě původně zakřížkované pole a zvolenou odpověď vyznačte křížkem do nového pole.  

	A	B	C	D
4	<input checked="" type="checkbox"/>	<input type="checkbox"/>	<input style="background-color: black;" type="checkbox"/>	<input type="checkbox"/>
- Jakýkoli jiný způsob záznamu odpovědí a jejich oprav bude považován za nesprávnou odpověď.
- Pokud zakřížkujete více než jedno pole, bude vaše odpověď považována za nesprávnou.

### 2.2 Pokyny k otevřeným úlohám

- Odpovědi **pište čitelně** do vyznačených bílých polí.

16

↖

- Povoleno je psací i tiskací písmo a číslice.
- Při psaní odpovědí rozlišujte **velká a malá písmena**.
- Pokud budete chtít následně zvolit jinou odpověď, pak původní odpověď přeškrtněte a novou odpověď zapište do stejného pole. Vaše odpověď nesmí přesáhnout hranice vyznačeného pole.

**TESTOVÝ SEŠIT NEOTVÍREJTE, POČKEJTE NA POKYN!**

# POSLECH

1. ČÁST

ÚLOHY 1-4

8 bodů / 2 body

Uslyšíte **čtyři** krátké nahrávky. Nejprve uslyšíte otázku a poté vyslechnete nahrávku. Na základě vyslechnutých nahrávek **vyberte** k úlohám **1-4** vždy jeden správný obrázek **A-D**.

## 1 Qu'est-ce que Paul doit faire ?

A)



B)



C)

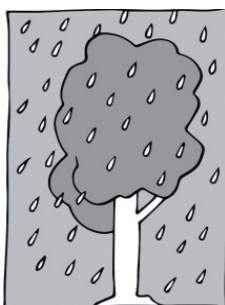


D)

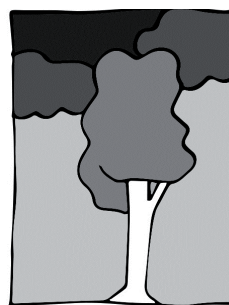


## 2 Quel temps fera-t-il au sud du pays pendant le week-end ?

A)



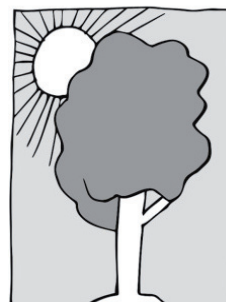
B)



C)



D)

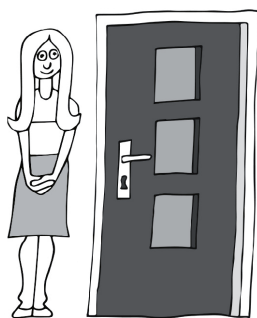


1. ČÁST

ÚLOHY 1-4

3 Quelle fille correspond à la description de Marion ?

A)



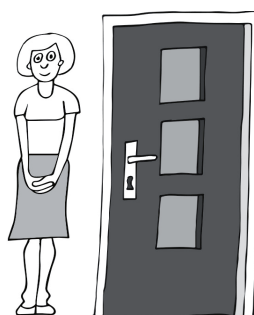
B)



C)

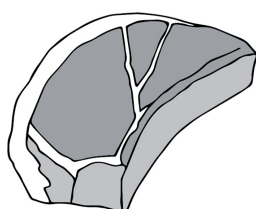


D)



4 Qu'est-ce que la dame ne mange pas ?

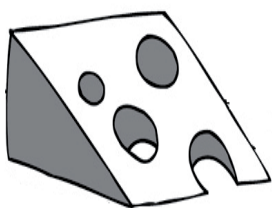
A)



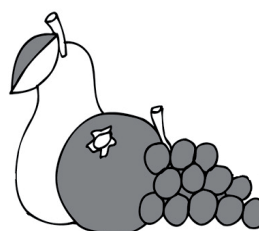
B)



C)



D)



## POSLECH

2. ČÁST

ÚLOHY 5–12

8 bodů / 1 bod

Uslyšíte rozhovor mezi spolužáky o jejich stáži v Mexiku. Na základě vyslechnuté nahrávky **rozhodněte**, zda jsou tvrzení v úlohách **5–12 pravdivá (P)**, nebo **nepravdivá (N)**.

- |   | P                        | N                        |
|---|--------------------------|--------------------------|
| 5 Pendant son séjour au Mexique, Valérie a suivi uniquement des cours pratiques.    | <input type="checkbox"/> | <input type="checkbox"/> |
| 6 Valérie a pu essayer différentes activités de travail à l'usine.                  | <input type="checkbox"/> | <input type="checkbox"/> |
| 7 Arnaud avait de bonnes relations avec les employés de l'usine.                    | <input type="checkbox"/> | <input type="checkbox"/> |
| 8 Valérie a trouvé son logement elle-même.  | <input type="checkbox"/> | <input type="checkbox"/> |
| 9 D'après Arnaud, les Mexicains sont plus gentils que les Français.                 | <input type="checkbox"/> | <input type="checkbox"/> |
| 10 Dans la famille mexicaine de Valérie, il y avait des tortillas à tous les repas. | <input type="checkbox"/> | <input type="checkbox"/> |
| 11 Au Mexique, Arnaud mangeait régulièrement avec sa famille d'accueil.             | <input type="checkbox"/> | <input type="checkbox"/> |
| 12 Selon Valérie, les jeunes Mexicains <u>ne</u> parlent <u>pas</u> bien anglais.   | <input type="checkbox"/> | <input type="checkbox"/> |

Uslyšíte učitelku jazykového kurzu hovořit k novým studentům. Na základě vyslechnuté nahrávky **odpovězte** na otázky v úlohách **13–20**. V odpovědích použijte **nejvýše 3 slova**. Čísla můžete zapisovat číslicemi.

## Polyglotte

13 Quelle langue les étudiants vont-ils étudier ?

\_\_\_\_\_

14 Quel est le nom de famille de l'enseignante ?

\_\_\_\_\_

15 Combien de minutes de retard au maximum sont tolérées pour être admis à la leçon ?

\_\_\_\_\_ minutes

16 Qu'est-ce qui se trouve au premier étage actuellement ?

\_\_\_\_\_

17 Qu'est-ce qu'il faut rendre pour pouvoir passer l'examen final ?

\_\_\_\_\_

18 Quelle est la date de l'examen final ?

\_\_\_\_\_

19 À quelle heure la cantine ferme-t-elle le vendredi ?

\_\_\_\_\_

20 Quel type de repas est nouvellement offert à la cantine ?

\_\_\_\_\_

Uslyšíte **čtyři** krátké nahrávky. Nejprve uslyšíte otázku a poté vyslechnete nahrávku. Na základě vyslechnutých nahrávek **vyberte** k úlohám **21–24** vždy jednu správnou odpověď **A–D**.

**21 Pour quelle date l'homme réservera-t-il des billets d'avion pour Londres ?**

- A) le 8 juillet
- B) le 9 juillet
- C) le 11 juillet
- D) le 13 juillet

**22 Qu'est-ce que Philippe pense de la lecture obligatoire ?**

Il pense que c'est :

- A) inutile.
- B) ennuyant.
- C) nécessaire.
- D) passionnant.

**23 Quelle chambre l'étudiant a-t-il choisie ?**

- A) une chambre double pour 180 €
- B) une chambre double pour 320 €
- C) une chambre individuelle pour 370 €
- D) une chambre individuelle pour 290 €

**24 Qu'est-ce que Claire veut faire en premier ?**

Elle veut :

- A) se marier.
- B) avoir un bébé.
- C) finir ses études.
- D) retourner en Asie.

---

**ZKONTROLUJTE, ZDA JSTE DO ZÁZNAMOVÉHO ARCHU UVEDL/A VŠECHNY ODPOVĚDI.**

---

---

**NÁSLEDUJE SUBTEST ČTENÍ A JAZYKOVÁ KOMPETENCE.  
NEOTÁČEJTE! VYČKEJTE NA POKYN ZADAVATELE!**

---

Přečtěte si **pět** krátkých textů. Na základě informací v textech **vyberte** k úlohám **25–29** vždy jednu správnou odpověď **A–D**.

**De :** aar1@hotmail.fr

**À :** AudreyN@gmail.com, PascALBo@yahoo.fr

Coucou tout le monde !

La fête-surprise d'anniversaire pour Gaëlle approche. Tout commencera samedi prochain à 19 heures chez Audrey. Pour la décoration, Pascal m'a assuré que rien ne manquait. Tout est prêt. Merci Pascal ! Pour ma part, je viens de téléphoner à la pâtisserie pour commander le gâteau, il sera au chocolat et aux framboises ! Vous savez que j'ai invité mon copain, il est disque-jockey, mais malheureusement il ne peut pas venir samedi, alors il faut vite contacter quelqu'un d'autre. Audrey, tu peux t'en occuper ? Enfin, concernant le cadeau, on s'était mis d'accord sur une broche, je l'ai commandée hier sur Internet et elle sera livrée chez moi pendant cette semaine.

À bientôt !

Aaron

*(www.cmonanniversaire.com, upraveno)*

**25 Qu'est-ce qu'il reste à faire avant la fête-surprise d'anniversaire ?**

- A) choisir un cadeau
- B) préparer les décorations
- C) trouver un disque-jockey
- D) commander le gâteau d'anniversaire

**J. M. Vélin à Compostelle**

Après la médecine et la politique, Jean-Michel Vélin, l'auteur de livres à succès, tous parus chez Gallimard, a consacré sa vie à l'humanitaire au sein de Médecins sans frontières. Mais à 64 ans, ne voulant plus expérimenter de nouvelles aventures passionnantes, il a entrepris une randonnée à Saint-Jacques de Compostelle pour se débarrasser de la fatigue des dernières années. On dit que, pour la plupart des gens, le chemin de Saint-Jacques de Compostelle ouvre une réflexion spirituelle profonde. Mais, comme le dit monsieur Vélin lui-même, cela ne lui est pas arrivé. Et de toute façon, ce n'est pas ce qu'il recherchait. Malgré la demande de ses lecteurs d'écrire un livre relatant l'expérience de son voyage, il a refusé car, selon ses mots, il n'avait rien à dire.

*(www.psychologies.com, upraveno)*

**26 Pour quelle raison J. M. Vélin a-t-il fait le chemin de Saint-Jacques de Compostelle ?**

Parce qu'il voulait :

- A) se reposer.
- B) vivre de nouvelles aventures.
- C) connaître une émotion spirituelle.
- D) écrire un livre sur cette expérience.



**Quel est l'avenir du chocolat ?**

Le journal Le Figaro annonce que, malgré la montée de la demande en chocolat, la production mondiale de fèves de cacao<sup>1</sup>, et donc de chocolat, n'arrête pas de descendre. Les entreprises n'ont plus de cacao à long terme et ne peuvent plus produire de chocolat pour le même prix. Ainsi, le prix des fèves de cacao augmente peu à peu et le chocolat devient malheureusement de plus en plus cher. Au contraire du chocolat au lait dont la consommation baisse chaque année, le chocolat noir attire de plus en plus de consommateurs. En plus, les spécialistes affirment que le chocolat noir est bon pour la santé et ils recommandent d'en consommer malgré tout. Espérons donc que le chocolat ne deviendra pas de nouveau un aliment de luxe, uniquement accessible aux plus riches.

(www.24heures.ch, upraveno)

<sup>1</sup> la fève de cacao: čokoládový bob

**27 Qu'est-ce qu'on dit sur le chocolat dans le texte ?**

- A) Le prix du chocolat monte.
- B) La production du chocolat augmente.
- C) La popularité du chocolat noir diminue.
- D) Le chocolat noir est mauvais pour la santé.

**Paris renforce ses mesures contre l'indiscipline scolaire**

Jusqu'à présent, tout élève qui a un comportement inacceptable vis-à-vis de ses camarades ou de ses enseignants peut être envoyé dans un centre spécialisé afin d'y faire examiner son attitude. Les élèves qui n'obéissent pas peuvent aussi être obligés de faire du travail en plus. Ces derniers jours, les médias répètent régulièrement que : « Les enfants dont le comportement est inacceptable seront sanctionnés financièrement. » Le porte-parole régional a en effet confirmé que c'était l'une des possibilités discutées dans le cadre de la modification de la loi, valable à partir de janvier prochain. Toutefois, en raison de l'opposition des experts, la proposition définitivement acceptée est l'exclusion de l'école de l'élève indiscipliné pour une durée d'une semaine.

(www.24heures.ch, upraveno)

**28 Quel changement la loi apportera-t-elle dès janvier ?**

- A) Les élèves indisciplinés payeront une amende.
- B) Les élèves difficiles seront temporairement exclus.
- C) Les élèves désobéissants feront des devoirs supplémentaires.
- D) Les élèves problématiques devront fréquenter un centre spécialisé.

**Le thé est-il bon pour la santé ?**

On ne cesse de rappeler les bienfaits du thé vert et du thé noir. Auparavant, on pensait que le thé noir, comme le thé vert, pouvait réduire les risques de cancer et de diabète. Mais de récentes recherches montrent que seul le thé vert a ces effets positifs. De plus il contient des antioxydants qui luttent contre les radicaux libres, principaux responsables des maladies cardiovasculaires. Même si le thé noir n'a pas tous ces avantages, il n'est pas mauvais pour la santé. Certes, il est vrai que sa consommation en grande quantité peut causer nervosité ou dépression; mais boire un demi-litre de thé noir par jour permet sur le long terme à des personnes obèses de réduire leur poids. Donc n'hésitez pas à boire votre thé préféré pour être en bonne santé !

(www.lesquotidiennes.com, upraveno)

**29 Contre quel problème de santé le thé noir permet-il de lutter ?**

- A) les maladies cardiovasculaires
- B) la dépression
- C) le cancer
- D) l'obésité

## ČTENÍ A JAZYKOVÁ KOMPETENCE

6. ČÁST

ÚLOHY 30–39

10 bodů / 1 bod

Přečtěte si tvrzení v úlohách **30–39** a informační leták o představení nového cirkusu *Lune*. Na základě informací v textu **rozhodněte**, zda jsou tvrzení **pravdivá (P)**, nebo **nepravdivá (N)**.

	P	N
30 Le spectacle du cirque se déroule à chaque représentation selon le même scénario.	<input type="checkbox"/>	<input type="checkbox"/>
31 Pendant le spectacle du cirque, les acrobates utilisent des instruments inhabituels pour le cirque traditionnel.	<input type="checkbox"/>	<input type="checkbox"/>
32 Le spectacle du cirque préfère l'humour aux performances dangereuses.	<input type="checkbox"/>	<input type="checkbox"/>
33 À Lyon comme à Marseille, il est possible de voir le spectacle du cirque sous chapiteau et en plein air.	<input type="checkbox"/>	<input type="checkbox"/>
34 La vente des billets sur Internet pour le spectacle du cirque commence à la même date pour Lyon et pour Marseille.	<input type="checkbox"/>	<input type="checkbox"/>
35 En annulant vos billets pour le cirque deux jours avant le début du spectacle, on vous remboursera 50 % de leur prix.	<input type="checkbox"/>	<input type="checkbox"/>
36 Les transports pour se rendre sur les lieux de représentation du cirque à Lyon et à Marseille sont adaptés aux personnes handicapées.	<input type="checkbox"/>	<input type="checkbox"/>
37 Il est recommandé de prendre un parapluie pour assister aux spectacles du cirque qui se déroulent en plein air.	<input type="checkbox"/>	<input type="checkbox"/>
38 Pendant les représentations sous chapiteau, les spectateurs peuvent consommer des boissons.	<input type="checkbox"/>	<input type="checkbox"/>
39 Le spectacle du cirque convient à tout type de public.	<input type="checkbox"/>	<input type="checkbox"/>

## UNE PERFORMANCE DU NOUVEAU CIRQUE *LUNE* À NE PAS MANQUER !

Le cirque *Lune* propose un spectacle original, audacieux et amusant basé sur des numéros d'équilibristes. Les trois acrobates de la troupe sont de véritables comédiens qui improvisent tout au long de la représentation dont le scénario est ainsi à chaque fois un peu différent !

Ils auraient pu se contenter des instruments traditionnels du cirque. Au lieu de cela, ils se balancent sur des planches de bois qui roulent sur des bouteilles de gaz, dansent sur scène avec des sacs en plastique en fauteuil roulant. Ils se servent donc d'accessoires très peu conventionnels, mais typiques pour le nouveau cirque. À l'inverse du cirque traditionnel où l'amusement domine, les acrobates du cirque *Lune* cherchent à attirer l'attention du public par des acrobaties risquées. De plus, pendant les représentations, ils mélangent toujours plusieurs genres artistiques pour souligner la ligne dramatique de leur spectacle.

### Tournée 2017 à Lyon et à Marseille

Suite à l'incroyable succès de la tournée d'été 2016, le cirque *Lune* organise une nouvelle tournée l'année prochaine. Venez voir ce spectacle extraordinaire à partir du 1<sup>er</sup> août 2017 à Lyon et à partir du 11 août à Marseille !

#### Tournée 2017 à Lyon

Du mardi 1<sup>er</sup> août au dimanche 6 août à 20 h sous le chapiteau et à 17 h en plein air, dans le parc juste à côté du chapiteau.

#### Billets

Les billets seront en vente sur place aux caisses du cirque (ouvertes chaque jour de spectacle à partir de 15 h). Vous pourrez également acheter votre billet sur notre billetterie en ligne qui sera ouverte une semaine avant le début de la tournée !

#### Tournée 2017 à Marseille

Du vendredi 11 août au samedi 19 août à 15 h et à 19 h sous le chapiteau situé au coeur de la ville !

#### Billets

Les billets pour tous les spectacles seront en vente sur place, la caisse sera ouverte chaque jour à partir de 13 h, ou sur le site Internet [www.cirquelune.com](http://www.cirquelune.com), où les billets seront disponibles dès le 1<sup>er</sup> juillet !

### Annulation des billets

L'annulation des billets est possible au numéro +33 678582767. Si vous annulez votre réservation moins de 24 heures avant le début du spectacle, les billets ne vous seront pas remboursés. En cas d'annulation des billets 24 heures et plus avant le début du spectacle, la moitié du prix des billets vous sera remboursée.

### Accès

L'accès au spectacle du cirque *Lune* à Lyon est possible en voiture et en train depuis la gare Porte. Pour cette occasion, une navette spéciale sera à disposition pour les poussettes ainsi que pour les personnes handicapées. Cette navette effectuera le trajet toutes les 30 minutes les jours de spectacle.

À Marseille, l'accès au spectacle est possible par le tram T2 et le bus n° 24 réservé aux personnes à mobilité réduite. Ce bus circulera toutes les heures jusqu'à minuit.

### Informations pratiques et règles

- Sous chapiteau comme en plein air, il est interdit, pendant toute la durée du spectacle, de circuler, d'intervenir sur la scène et d'utiliser son téléphone portable.
- Pour les spectacles en plein air, il est conseillé de prendre un imperméable en cas de pluie. Les parapluies ne sont pas autorisés pour ne pas gêner la vue des autres spectateurs. Vous pouvez bien entendu prendre des couvertures chaudes en cas de froid et apporter du thé, du café ou de l'eau. Par contre, sous chapiteau, la consommation de boissons est interdite.
- Les jeunes enfants pourraient être choqués par certains accessoires utilisés par les artistes ainsi que par la nature de leurs numéros. Le spectacle est donc déconseillé aux enfants de moins de 6 ans. Les enfants de moins de 15 ans doivent obligatoirement être accompagnés par un adulte.

([www.cirquetheatre-elbeuf.com](http://www.cirquetheatre-elbeuf.com), upraveno)

Přečtěte si článek o zajímavém vynálezu. Na základě informací v textu **vyberte** k úlohám **40–44** vždy jednu správnou odpověď **A–D**.

Les journalistes de tous les grands journaux français, comme *Le Monde*, sont fascinés ces derniers jours par un certain Adam F., un jeune homme talentueux qui aimerait devenir, dans le futur, ingénieur physicien. Il a construit un satellite miniature à l'aide d'une boîte à chaussures en carton et d'un appareil photo. Grâce à cette construction, il a pris des photos que - selon les experts des journaux - même les scientifiques de la NASA<sup>1</sup> pourraient lui envier. Adam F. est la preuve que les jeunes lycéens comme lui ne manquent pas d'imagination pour s'occuper en dehors des heures de cours !

Pour réaliser cet appareil, Adam F. s'était fixé un budget de 250 euros, mais il avait peur de le dépasser. Il avait d'abord envisagé l'achat d'un appareil photo sophistiqué à 150 euros, mais pour économiser, il s'est acheté un appareil photo basique sur Internet au prix exceptionnel de 37 euros. Puis, il a dû acheter un microprocesseur et un thermomètre à 99 euros, ainsi qu'un GPS à seulement 114 euros. Après avoir acheté tous les composants pour la construction du satellite, Adam F. n'avait plus un euro du budget qu'il s'était donné. Il peut donc se féliciter de l'avoir parfaitement respecté.

La construction du satellite a commencé en août 2012 et quelques mois plus tard, en novembre 2012, Adam F. lui a fait faire son grand voyage dans l'espace. Le satellite accroché à un ballon gonflé<sup>2</sup> à l'hélium est monté à une altitude de 33 592 mètres, et à une température de - 63°C. Adam F. a pu suivre à distance le trajet de son satellite et le retrouver au moment où il est revenu sur Terre grâce au petit GPS qu'il avait mis dans la boîte. Le satellite est retombé sur le sol, à cinquante kilomètres environ de son domicile. La chute a causé des dégâts sur l'objectif de l'appareil photo mais tous les autres composants étaient en bon état. Même le microprocesseur et le thermomètre n'ont été endommagés ni par le froid, ni par la chute.

Quand Adam F. a récupéré son satellite, il avait peur que les photos prises ne soient pas de bonne qualité, mais en les découvrant, il a pu constater qu'elles étaient vraiment superbes. Au début, il voulait les mettre sur son site Internet pour que tout le monde puisse les admirer. Mais avant de le faire, il a reçu une offre intéressante d'un journal scientifique qui voulait acheter ses photos pour ensuite les publier en exclusivité. Après une longue réflexion, Adam F. a décidé de ne pas vendre ses photos au journal scientifique mais de les offrir à son lycée. Il voulait remercier ses enseignants de l'avoir aidé et soutenu dans ce projet. Après tout, c'est grâce à eux qu'il avait acquis toutes ces connaissances sur l'espace. Adam F. était ravi que son lycée ait décidé d'organiser une exposition nommée « *La beauté de l'espace* » pour montrer les photos pour lesquelles les scientifiques de la NASA l'avaient félicité.

([www.bigbrowser.blog.lemonde.fr,upraveno](http://www.bigbrowser.blog.lemonde.fr,upraveno))

<sup>1</sup> la NASA: Národní úřad pro letectví a kosmonautiku

<sup>2</sup> gonflé: nafouknutý

**40 Qu'est-ce qu'Adam F. fait actuellement dans la vie ?**

Il est :

- A) élève au lycée
- B) ingénieur physicien
- C) journaliste au *Monde*
- D) scientifique à la NASA

**41 Combien Adam F. a-t-il dépensé pour le satellite ?**

- A) 99 €
- B) 114 €
- C) 150 €
- D) 250 €

**42 Quelle partie du satellite d'Adam F. a été endommagée ?**

- A) l'appareil GPS
- B) le thermomètre
- C) l'appareil photo
- D) le microprocesseur

**43 Qu'est-ce qu'Adam F. a décidé de faire avec ses images de l'espace ?**

- A) Il les a offertes à son lycée.
- B) Il les a publiées sur Internet.
- C) Il les a vendues à un journal scientifique.
- D) Il a organisé une exposition pour les montrer.

**44 Quel titre conviendrait le mieux à cet article ?**

- A) Magnifiques photos de l'espace !
- B) Expédition d'un jeune homme dans l'espace !
- C) Un nouveau satellite de la NASA dans l'espace !
- D) Collaboration de la NASA avec un jeune scientifique !

Přečtěte si informace o **pěti** lidech, kteří hledají na tento semestr kurz anglického jazyka v jazykové škole, a nabídky jazykových škol. Na základě informací v textech **přiřadte** k úlohám **45–49** vždy jednu nabídku **A–G**. **Dvě** nabídky jsou **navíc** a nebudou použity.

**45 Marie \_\_\_\_\_**

Elle cherche un cours pour débutants deux fois par semaine. Elle est libre le lundi, le mardi, le mercredi et le jeudi. Elle souhaite avoir un enseignant de nationalité française.

**46 Céline \_\_\_\_\_**

Elle cherche un cours pour débutants donné par un locuteur natif anglais, qui ait lieu une fois par semaine, le lundi, le mardi ou le samedi. Elle désire une école située au centre-ville.

**47 Yves \_\_\_\_\_**

Élève de niveau avancé souhaite avoir un cours deux fois par semaine. Il est disponible le week-end et toute la semaine, sauf le mercredi. Il désire avoir un enseignant français. Il ne veut pas se déplacer hors du centre-ville.

**48 Laurent \_\_\_\_\_**

Avancé en anglais, cherche un cours une fois par semaine, il n'est disponible que le week-end. Il désire avoir un professeur de nationalité française. Il souhaite une école hors du centre-ville.

**49 Julie \_\_\_\_\_**

Elle cherche un cours niveau débutant qui ait lieu une fois par semaine - le vendredi. Elle souhaite avoir un professeur de nationalité anglaise. Elle veut une école en banlieue.

# Les écoles de langues

D)

## Central School

Nos cours sont destinés à des élèves de niveau avancé en anglais. Vous pouvez suivre des cours de 90 minutes une fois par semaine – lundi, mardi ou vendredi. Notre équipe se compose de 30 enseignants anglais et français, vous pouvez donc choisir le professeur qui vous convient ! L'année dernière notre école a quitté le centre-ville pour s'installer dans un endroit plus calme, à seulement 30 minutes du centre-ville.

A)

## English Institute

Notre école propose actuellement uniquement des cours d'anglais pour débutants. Vous pouvez choisir des cours une ou deux fois par semaine, tous les jours de 8 h à 21 h sauf les week-ends. Notre équipe est formée exclusivement d'enseignants de nationalité anglaise ! Notre école se situe dans un quartier résidentiel très agréable, hors du centre-ville.

E)

## Easy Talk School

Notre école de langues, qui se trouve à la périphérie de la ville, est destinée aux étudiants de niveau avancé en anglais. Nous proposons des cours d'une heure une fois par semaine, soit le vendredi entre 7 h et 20 h soit le samedi entre 8 h et 13 h. Nos cours ne sont donnés que par des professeurs français. Venez vous inscrire !

B)

## G&H School

Notre école s'adresse à des étudiants débutants et utilise une méthode révolutionnaire transmise uniquement par des locuteurs anglais. Nous proposons des cours d'anglais une fois par semaine du lundi au jeudi de 7 h à 19 h et le samedi de 9 h à 18 h. Notre école se trouve au centre-ville, à côté du métro République. À partir de l'année prochaine, nous aurons aussi des filiales en banlieue.

F)

## Campus languages

Campus languages est une école de langues avec des filiales dans les banlieues de la ville. Nos cours d'anglais sont donnés par des locuteurs anglais et s'adressent à tous les étudiants, des débutants aux niveaux les plus avancés. Nous proposons des cours une fois par semaine, le samedi de 8 h 30 jusqu'à 13 h et entre 15 h et 19 h.

C)

## London Station School

LSS, l'école de langues tout au coeur de la ville n'est située qu'à 10 minutes à pied du métro St. Michel. Nous proposons des cours une ou deux fois par semaine (le lundi, le mercredi et le vendredi). Vous pouvez choisir entre notre programme pour étudiants avancés (cours seulement avec des locuteurs natifs anglais) et notre programme pour débutants (cours donnés uniquement par des enseignants français).

G)

## Oxford English Institute

Les cours d'anglais de notre école sont proposés à tous les élèves de niveau intermédiaire à avancé, le cours pour débutants ne sera pas ouvert cette année scolaire. Nous proposons des cours deux fois par semaine, le mardi et le jeudi à partir de 8 h 30. Notre équipe de professeurs se compose de locuteurs français ! Notre école se situe au centre-ville.

(CZV)

Přečtěte si text o vysokorychlostním vlaku. Na základě textu **vyberte** k úlohám **50–64** vždy jednu správnou odpověď **A–C**.

### Nouveau TGV : Bâle–Paris en 3 heures, ça y est !

Les 140 km construits entre Mulhouse et Dijon raccourcissent<sup>1</sup> de 30 minutes le trajet entre Paris et la Suisse. Les TGV Rhin-Rhône, ont été mis (50) \_\_\_\_\_ service dimanche.

Les premiers voyageurs de cette nouvelle ligne ont été accueillis dimanche matin (51) \_\_\_\_\_ des représentants de la SNCF avec la distributions de gâteaux et de cadeaux dans les gares de Dijon. Cette ligne a été ouverte par le (52) \_\_\_\_\_ de la ville. « C'est un moment attendu (53) \_\_\_\_\_ vingt ans », dit-il. Selon lui, c'est la connexion (54) \_\_\_\_\_ d'Europe.

D'après Philippe Richert, directeur général de la SNCF Voyages, la nouvelle ligne célèbre un (55) \_\_\_\_\_ succès. « Les clients sont au rendez-vous, nous avons déjà enregistré un demi-million (56) \_\_\_\_\_ commandes », s'est-il félicité. « Et le week-end dernier nous avons observé une augmentation du nombre de (57) \_\_\_\_\_ de 80%, » ajoute-t-il.

La réalisation de la ligne TGV Rhin-Rhône permettra d'accélérer la liaison entre Paris et la Suisse et elle ouvrira surtout un axe reliant Strasbourg (58) \_\_\_\_\_ Lyon.

Le TGV Rhin-Rhône emprunte donc une portion de ligne nouvellement construite de 140 km (59) \_\_\_\_\_ permet le renforcement des liaisons de Paris vers Strasbourg. Au départ de Paris, 20 minutes (60) \_\_\_\_\_ vers Mulhouse (2 heures 40 minutes de trajet désormais<sup>2</sup>). Au départ de Strasbourg, les voyageurs (61) \_\_\_\_\_ 1 heure 5 minutes de trajet vers Lyon.

Le trajet de Bâle à Paris dure trois heures et (62) \_\_\_\_\_ de Zurich vers la Ville lumière quatre heures, soit une demi-heure de moins que jusqu'à maintenant.

(63) \_\_\_\_\_ la ligne TGV Rhin-Rhône soit complètement terminée, la SNCF devra ensuite y ajouter une branche Sud. « Si on (64) \_\_\_\_\_ plus de soutien de la part de la Suisse, la ligne pourrait être finie l'année prochaine », dit Richert, « mais les négociations sont un peu compliquées. »

(www.24heures.ch, upraveno)

<sup>1</sup> raccourcir: zkrátit

<sup>2</sup> désormais: od nynějška



- |           |                 |                 |                    |
|-----------|-----------------|-----------------|--------------------|
| <b>50</b> | A) le           | B) du           | C) en              |
| <b>51</b> | A) pour         | B) par          | C) où              |
| <b>52</b> | A) maire        | B) mairie       | C) mari            |
| <b>53</b> | A) avant        | B) depuis       | C) devant          |
| <b>54</b> | A) plus moderne | B) moderne      | C) la plus moderne |
| <b>55</b> | A) vrai         | B) vérité       | C) vraiment        |
| <b>56</b> | A) des          | B) de           | C) —               |
| <b>57</b> | A) réservations | B) restrictions | C) réorganisation  |
| <b>58</b> | A) au           | B) en           | C) à               |
| <b>59</b> | A) où           | B) qui          | C) dont            |
| <b>60</b> | A) sont gagnées | B) gagnant      | C) gagnent         |
| <b>61</b> | A) économisant  | B) économisent  | C) économisés      |
| <b>62</b> | A) ce           | B) celle        | C) celui           |
| <b>63</b> | A) Pour que     | B) Parce que    | C) Quand           |
| <b>64</b> | A) a été        | B) aurait       | C) avait           |

---

**ZKONTROLUJTE, ZDA JSTE DO ZÁZNAMOVÉHO ARCHU UVEDL/A VŠECHNY ODPOVĚDI.**

---