

# NĚMECKÝ JAZYK

vyšší úroveň obtížnosti

NJMVD12COT04

## DIDAKTICKÝ TEST – POSLECH, ČTENÍ A JAZYKOVÁ KOMPETENCE

Maximální bodové hodnocení: 130 bodů  
Hranice úspěšnosti: 44 %

### 1 Základní informace k zadání zkoušky

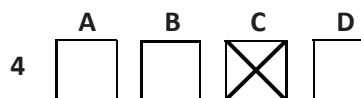
- Didaktický test obsahuje 81 úloh.
- Časový limit pro řešení didaktického testu je uveden na záznamovém archu.
- Povolené pomůcky: pouze psací potřeby.
- U každé části je uvedena váha části/úlohy v bodech, např.:  
**5 Punte/1 Punkt** = v celé části můžete získat nejvýše 5 bodů, za jednu správnou odpověď získáte 1 bod.
- U všech úloh je právě jedna odpověď správná.
- Za nesprávnou nebo neuvedenou odpověď se body neodečítají.
- Odpovědi pište do záznamového archu.
- Poznámky si můžete dělat do testového sešitu, nebudou však předmětem hodnocení.
- Nejednoznačný nebo nečitelný zápis odpovědi bude považován za chybné řešení.

### 2 Pravidla správného zápisu odpovědí

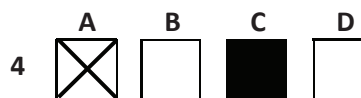
- Odpovědi zaznamenávejte modrou nebo černou propisovací tužkou, která píše dostatečně silně a nepřerušovaně.
- Hodnoceny budou pouze odpovědi uvedené v záznamovém archu.

### 2.1 Pokyny k uzavřeným úlohám

- Odpověď, kterou považujete za správnou, zřetelně zakřížkujte v příslušném bílém poli záznamového archu, a to přesně z rohu do rohu dle obrázku.



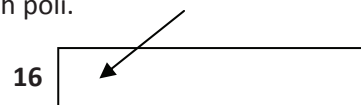
- Pokud budete chtít následně zvolit jinou odpověď, zabarvete pečlivě původně zakřížkované pole a zvolenou odpověď vyznačíte křížkem do nového pole.



- Jakýkoli jiný způsob záznamu odpovědí a jejich oprav bude považován za nesprávnou odpověď.
- Pokud zakřížkujete více než jedno pole, bude vaše odpověď považována za nesprávnou.

### 2.2 Pokyny k otevřeným úlohám

- Odpovědi pište čitelně do vyznačených bílých polí.



- Povoleno je psací i tiskací písmo a číslice.
- Při psaní odpovědí rozlišujte **velká a malá písmena**.
- Pokud budete chtít následně zvolit jinou odpověď, pak původní odpověď přeškrtněte a novou odpověď запиšte do stejného pole. Vaše odpověď nesmí přesáhnout hranice vyznačeného pole.

**Testový sešit neotvírejte, počkejte na pokyn!**

## POSLECH

### 1. TEIL

### AUFGABEN 1–5

5 Punkte/1 Punkt

Sie hören **fünf** kurze Texte. Sie hören zuerst die Aufgabe und dann hören Sie die Aufnahme. **Wählen** Sie zu den Aufgaben **1–5** die richtige Antwort **A–D aus**, welche dem gehörten Text entspricht.

**1 Welche Bezeichnung passt auf Andrew Klein?**

- A) Er ist Künstler.
- B) Er ist Sammler.
- C) Er ist Verkäufer.
- D) Er ist Produzent.

**2 Wie viele Kriminelle kamen zur Party?**

- A) 20
- B) 30
- C) 50
- D) 60

**3 Wie engagiert sich Ralf im Tierschutz?**

- A) Er spendet Geld.
- B) Er entwirft Tierheime.
- C) Er tritt gegen Tierversuche auf.
- D) Er unterstützt ein Verbot von ZOOs.

**4 Wo wurde der Lottoschein gefunden?**

- A) im Keller
- B) in der Abfalltonne
- C) im Kleiderschrank
- D) in dem Portemonnaie

**5 Welcher Titel passt am besten zu dem Text?**

- A) Hoteldirektor sorgt für Panik
- B) Geburtstag ohne Geschenke
- C) Hotelköchin verursacht Brand
- D) Überraschung für das Geburtstagskind

Sie hören eine Diskussion mit Herrn Kohlmann und Frau Meissner über Übergewichtige Kinder. **Entscheiden** Sie, ob die Behauptungen **6–15** dem Inhalt des gehörten Textes entsprechen (**R = richtig**) oder nicht (**F = falsch**).

- |  | R                        | F                        |
|--|--------------------------|--------------------------|
| 6 Laut Kohlmann gibt es in Deutschland mehr übergewichtige Kinder als in den USA.              | <input type="checkbox"/> | <input type="checkbox"/> |
| 7 Die Moderatorin ist mit der Idee der Bestrafung einverstanden.                               | <input type="checkbox"/> | <input type="checkbox"/> |
| 8 Meissners Tochter ist das einzige übergewichtige Familienmitglied.                           | <input type="checkbox"/> | <input type="checkbox"/> |
| 9 Laut Moderatorin fehlen auf den Lebensmitteln Informationen über deren Zusammensetzung.      | <input type="checkbox"/> | <input type="checkbox"/> |
| 10 Laut Meissner ist Obesität ein akutes Problem der Gesellschaft.                             | <input type="checkbox"/> | <input type="checkbox"/> |
| 11 Laut Kohlmann sind Folgekrankheiten das größte Problem bei jungen Menschen.                 | <input type="checkbox"/> | <input type="checkbox"/> |
| 12 Meissner ist für chirurgische Eingriffe gegen Obesität bei Kindern.                         | <input type="checkbox"/> | <input type="checkbox"/> |
| 13 Laut Kohlmann können Operationen zur Gewichtssenkung Konsequenzen für die Gesundheit haben. | <input type="checkbox"/> | <input type="checkbox"/> |
| 14 Kohlmann war bei einem Kindesentzug anwesend.   | <input type="checkbox"/> | <input type="checkbox"/> |
| 15 Meissners Familie wird sich in Zukunft gesünder ernähren.                                   | <input type="checkbox"/> | <input type="checkbox"/> |

Sie hören ein Interview mit dem Abenteurer Lars Pieske über das Euro-Wiking-Projekt. Wählen Sie zu den Aufgaben 16–21 die richtige Antwort **A–C** aus, welche dem gehörten Text entspricht.

**16 In welchem Beruf ist Lars ausgebildet?**

- A) Pädagoge
- B) Schiffsbauer
- C) Psychotherapeut

**17 Was ist das Ziel des Euro-Wiking-Projekts?**

- A) Berufsausbildung anzubieten
- B) historische Kenntnisse zu vermitteln
- C) alternative Freizeitgestaltung zu ermöglichen

**18 Was finden die Teilnehmer an dem Projekt positiv?**

- A) Sie verlassen das Elternhaus.
- B) Sie können ins Ausland fahren.
- C) Sie nehmen an der Reise gratis teil.

**19 Was macht den Jugendlichen das größte Problem auf dem Schiff?**

- A) die intensive Arbeit
- B) die Angst vor Gefahren
- C) kein Kontakt zu ihrem gewohnten Umfeld

**20 Was ist die Aufgabe des Begleiteams?**

- A) Schiff reinigen
- B) Essen zubereiten
- C) Einkäufe machen

**21 Wie möchte Lars in Zukunft neue Sponsoren werben?**

- A) online suchen
- B) auf Industrieausstellungen ansprechen
- C) Kinder- und Jugendzentren anschreiben

Sie hören **fünf** Aussagen zum Thema Politik und ideale Politiker. **Ordnen** Sie den Aufgaben **22–26** die Behauptungen **A–G zu**, die den Informationen des gehörten Textes entsprechen. **Zwei** Behauptungen sind **überflüssig** und werden **nicht** gebraucht.

- 22 Sprecher 1 \_\_\_\_\_  
23 Sprecher 2 \_\_\_\_\_  
24 Sprecher 3 \_\_\_\_\_  
25 Sprecher 4 \_\_\_\_\_  
26 Sprecher 5 \_\_\_\_\_

Ein guter Politiker:

- A) soll sich das Geld nicht in eigene Tasche stecken.
- B) muss sich deutlich und verständlich ausdrücken können.
- C) muss nicht nur politische, sondern auch praktische Erfahrungen haben.
- D) muss auf existierende Probleme reagieren.
- E) muss als moralisches Vorbild dienen.
- F) muss konsequent sein Wahlprogramm umsetzen.
- G) muss eine konstante Meinung haben.

---

ZKONTROLUJTE, ZDA JSTE DO ZÁZNAMOVÉHO ARCHU UVEDL/A VŠECHNY ODPOVĚDI.

---



**NÁSLEDUJE SUBTEST ČTENÍ A JAZYKOVÁ KOMPETENCE.  
NEOTÁČEJTE! VYČKEJTE NA POKYN ZADAVATELE!**

## ČTENÍ A JAZYKOVÁ KOMPETENCE

5. TEIL

AUFGABEN 27–31

5 Punkte/1 Punkt

Lesen Sie **fünf** kurze Texte. **Wählen** Sie zu den Aufgaben **27–31** die richtige Antwort **A–D** aus, welche dem Inhalt des Textes entspricht.

Der Stuttgarter Bahnhof erlebte wieder einen schwarzen Tag. An diesem Donnerstag gab es am Bahnhof zwar keine protestierenden Einwohner, dafür hatte aber eine Ratte den Verkehr am Bahnhof lahm gelegt, weil das Tier ein Kabel für die Beleuchtung der Halle durchgebissen hatte. Die Fahrgäste auf den Bahnsteigen standen plötzlich im Dunkeln, Züge mussten in Stuttgarter Vororte umgeleitet werden oder verspäteten sich. Nur die S-Bahn-Strecke im unteren Teil des Bahnhofs war nicht davon betroffen, weil sie an andere Kabel angeschlossen ist. Am Freitagmorgen konnte der Betrieb wieder aufgenommen werden. Am Bahnhof wird es jedoch nicht lange ruhig bleiben, denn für den kommenden Montag ist der nächste Streik der Lokführer geplant.

*(www.spiegel.de, bearbeitet)*

**27 Welches Problem gab es am Donnerstag auf dem Stuttgarter Bahnhof?**

- A) streikende Lokführer
- B) stillstehende S-Bahnen
- C) demonstrierende Stadtbürger
- D) beschränkte Stromversorgung

In der Nacht zum Montag wurde ein 23-jähriger Tatverdächtiger an der Raststätte Dresdner Tor von einem Spezialeinsatzkommando des Landeskriminalamtes festgenommen. Er hatte in einem Linienbus nach Krakau ein Telefongespräch mit seinem Freund geführt. Andere Fahrgäste hatten gehört, wie er dem Freund erklärte, wie bestimmte Waffen benutzt werden. Da die Mitreisenden dachten, dass der junge Mann einen Bombenanschlag plant, verständigten sie die Reiseleiterin, die panisch die Polizei alarmierte. Die vermutete Gefahr stellte sich als Irrtum heraus, denn der junge Mann hatte seinem Freund nur ein Online-Spiel erklärt. Der Polizeisprecher betonte, der Einsatz sei trotzdem nicht überflüssig gewesen: „Bei so einem Anruf kann man einen Bus nicht einfach so weiterfahren lassen. Auch nicht, wenn sich – wie in diesem Fall – herausstellt, dass der junge Mann niemanden hatte bedrohen wollen.“

*(www.de.news.yahoo.com, bearbeitet)*

**28 Worüber informiert der Text?**

über:

- A) einen Bus in Gefahr
- B) einen chaotischen Polizeieinsatz
- C) einen falsch verstandenen Anruf
- D) einen geplanten Bombenanschlag



Die Britin Thelma Levett beschäftigt sich seit 15 Jahren mit Luftballons. Ihre Fertigkeit ist aber kein Zufall, als Kleine machte sie eine Handparalyse durch. Ärzte empfahlen ihr damals Handarbeiten als Erholungstherapie. „Die Krankheit ist längst geheilt, die Luftballons sind für mich aber immer noch eine Herausforderung. Meine Bekannten denken sich ständig neue, unerwartete Motive aus, die ich herstellen soll“, sagt Thelma. Für ihre Freundin hat sie sogar ein Hochzeitskleid aus Luftballons gemacht. Seit einiger Zeit bringt sie nun kranken Kindern kleine Ballon-Geschenke in die Stadtklinik. „Diese Kinder zu unterhalten, das ist die Richtung, in die ich jetzt gehen will“, sagt Thelma. Von Thelma angeregt, führte ihre Tochter Julia eine Luftballon-Therapie in dem Altersheim durch, wo sie arbeitet. Der Erfolg war riesig.

*(www.styleclone.com, bearbeitet)*

**29 Was ist das Ziel von Thelmas Beschäftigung?**

- A) ihre Krankheit zu heilen
- B) die Bekannten zu überraschen
- C) die Rentner im Altersheim zu beschäftigen
- D) den Kindern im Krankenhaus Spaß zu bringen

Nach 122 Jahren hat die Stadtbibliothek im australischen Sydney ein ausgeliehenes Buch zurückerhalten. Die wertvolle Erstausgabe von Charles Darwin über Pflanzen, die den Ausgabestempel vom 30. Januar 1889 trug, war über mehrere „Besitzer“ als Geschenk an die Universität gelangt. Erst dort erkannte man den Bibliotheksstempel. Die Universität leitete das Buch deswegen weiter an die Bibliothek. Bibliotheksleiterin Joe May war begeistert: Sie habe schon von Büchern gehört, die nach 50 Jahren zurückgegeben wurden, aber noch nie von Büchern, die 100 Jahre verschwunden waren, sagte sie. Vor Freude über die Rückkehr des Buches verzichtete sie auf die fälligen Gebühren in Rekordhöhe von 25.000 Euro, die der letzte Besitzer hätte bezahlen müssen.

*(nachrichten.t-online.de, bearbeitet)*

**30 Welche Überschrift passt zu dem Artikel?**

- A) Hohe Strafgebühr
- B) Unerwartete Rückgabe
- C) Beschenkte Universität
- D) Wertvolle Neuerscheinung

Ein Schimpanse namens Santino ist laut Forschern der Beweis dafür, dass Primaten dem Menschen sehr ähnlich sind. Santino legte für Attacken auf Zoobesucher ein Arsenal von Steinen an: Während er über Nacht seine Waffen sammelte, wirkte der Affe völlig ruhig und überlegt. Täglich sammelte Santino Steine aus einem Wassergraben und versteckte sie. Die Vorbereitungen traf er vor Öffnung des Zoos, später holte er seine Munition aus den Verstecken und warf sie auf die Besucher. Dass Affen ähnlich zukunftsplanend wie Menschen sind, zeigt sein weiteres Verhalten. Santiago gab sich mit den natürlichen Wurfgeschossen nicht mehr zufrieden und begann, seine eigenen zu basteln. Dazu klopfte er immer wieder suchend den Betonboden ab, brach Stücke heraus und machte schließlich aus ihnen ideale Wurfscheiben.

*(www.focus.de, bearbeitet)*

**31 Worin sehen die Forscher die Ähnlichkeit von Santino mit den Menschen?**

- A) Er sieht ähnlich aus wie die Menschen.
- B) Er bearbeitet Steine wie die Menschen.
- C) Er produziert Waffen wie die Menschen.
- D) Er plant sein Handeln wie die Menschen.

Lesen Sie den Text über Familiennamen in Deutschland und dazu die Sätze **A–H**. Ordnen Sie den Lücken **32–37** die jeweils passenden Sätze **A–H** zu. **Zwei** Sätze sind **überflüssig** und werden **nicht** gebraucht.

Die Namensforschung oder auch Onomastik genannt beschäftigt sich mit Namen, sie findet heraus, was ein Name bedeutet und wovon er abgeleitet wird. Beispielsweise heißt Morgenschweiß ein Mensch, der schon arbeitet, wenn andere noch schlafen. Diese Forschung liefert viele Informationen und ist unglaublich spannend. Das ist die Meinung von Professor Jürgen Udolph, Fachmann für Namensforschung. **(32)** \_\_\_\_\_. Manchmal ist es aber sehr kompliziert, diese herauszufinden.

In Deutschland gibt es 850.000 Familiennamen in den verschiedensten Varianten. **(33)** \_\_\_\_\_. Das ist zwar nur eine Kleinigkeit, trotzdem ist die Vielfalt sehr erstaunlich, zum Beispiel Müller, Möller oder Miller...

Ganz früher reichte ein Name völlig aus, denn die Einwohnerzahl war niedrig. Alle im Dorf kannten sich gegenseitig. Wenn im 10. Jahrhundert jemand in ein deutsches Dorf kam und einen Karl suchte, wusste jeder, wo Karl wohnt. **(34)** \_\_\_\_\_. Die Bevölkerungszahlen waren nämlich inzwischen gestiegen, daher wurde es im 12. und 13. Jahrhundert nötig, die Menschen durch einen zweiten Namen zu identifizieren. So kam es schließlich zu den Nachnamen.

Man unterscheidet drei Gruppen von Familiennamen und für jede gibt es eine unterschiedliche Bezeichnung. Entscheidend ist dabei, welchen Ursprungs sie sind. Die erste Gruppe bilden Rufnamen: z.B. Ullrich oder Carstensen. Diese gingen aus Vornamen hervor. **(35)** \_\_\_\_\_, damit bilden sie die zweite Gruppe. Herr Merseburger kommt also aus Merseburg, Frau Frankfurter aus Frankfurt. Hierzu gehören nicht nur Städte und Dörfer, sondern auch Gebäude. **(36)** \_\_\_\_\_, man erkennt also sehr genau, wo er gewohnt hat.

Die dritte Gruppe geht auf Berufsbezeichnungen zurück: Jäger, Schmied, Fischer und so weiter. Diese Namen kommen in Deutschland, wie gesagt, am häufigsten vor. **(37)** \_\_\_\_\_. Interessant sind auch die Familiennamen, die etwas über eine Person aussagen, die so genannten Übernamen. Sie sagen etwas über die Haarfarbe, den Körperbau oder den Charakter aus, wie Schwarz, Klein oder Ehrlich.

Wer als Namenforscher arbeiten will, sollte sich auch mit anderen Sprachen auskennen, denn in der BRD gibt es auch slawische, dänische oder französische Namen.

*(www.magazin-deutschland.de, bearbeitet)*

- A) Herkunftsnamen wiederum gehen auf die Heimat eines Menschen zurück
- B) Denn Handwerker und andere Berufstätige gab es in jedem Dorf in Deutschland
- C) Manchmal gibt es auch richtig schwierige oder skurrile Namen
- D) Laut seiner Aussage hatte jeder Name auch ursprünglich eine Bedeutung
- E) Aber dreihundert Jahre später sah die Sache ganz anders aus
- F) Manche haben sogar zwei verschiedene Nachnamen
- G) Oft unterscheiden sich diese Nachnamen aber nur durch einen einzigen Buchstaben
- H) Herr Althaus, zum Beispiel, wohnte in einem alten Haus

Lesen Sie den Text über die erste deutsche Pilotin. **Wählen** Sie zu den Aufgaben **38–44** die jeweils richtige Antwort **A–D aus**, welche dem Inhalt des Textes entspricht.

### Nur das Fliegen ist wichtig!

Hedwig Amelie Beese, auch Melli genannt, war Deutschlands erste Motorpilotin. Mit 22 packte Melli die Flugsehnsucht. Sie schrieb sich an der Technischen Universität in Berlin ein. Zum Studium gehörte auch eine kostenlose Pilotenausbildung in Potsdam. Täglich pendelte sie zwischen beiden Städten. Was sie für Fahrten ausgab, sparte sie an der Unterkunft: Berlin war nämlich eine teure Stadt. 1910 meldete sie sich zur Flugscheinprüfung. Die kostete 3000 Mark, eine horrend Summe. Flugschüler mussten noch einen Tausender als Bruchversicherung drauflegen. Vor Ausbildungsbeginn musste sie sich auch einem Arztbesuch unterziehen: „Lieber würde ich nochmals 1000 Mark bezahlen als zu hören, was der Arzt über meine Entscheidung Pilotin zu werden, sagtel!“

Robert Thelen von der „astra Fluggesellschaft“ wurde ihr Fluglehrer. Der langjährige erfolgreiche Pilot erkannte Mellis Talent fürs Fliegen und unterstützte sie dabei. Nicht nur psychisch, sondern manchmal auch finanziell. So schnell wie sie das Fliegen lernte, so groß war auch der Neid der männlichen Flugschüler. Dagegen hatte sie am meisten zu kämpfen. Manchmal zweifelte Melli an ihrer Karriere, aber ihr Lehrer unterstützte sie dann.

Eine weitere Schwierigkeit bei der Ausbildung waren Bruchlandungen. Am ersten Tag sah Melli bei einem schweren Unfall ihres Mitschülers zu. Sein Flugzeug geriet in Brand, der Pilot konnte nur mit schweren Verbrennungen gerettet werden. Auch Melli verletzte sich wiederholt: Bei einer tragisch aussehenden Bruchlandung zog sie sich eine leichte Gehirnerschütterung zu, der Verdacht der Ärzte auf Rippenbrüche bestätigte sich hingegen nicht. Später verunglückte sie erneut und wurde mit einem äußerst komplizierten Beinbruch ins Krankenhaus gebracht, wo sie mehrere Monate behandelt werden musste.

Im Juli 1911 bestand sie trotz allem die Prüfung und erhielt den Flugschein mit der Nummer 115. Kurz danach flog sie 825 Meter hoch, 375 Meter höher als die Französin, die zuvor nur 450 Meter geschafft hatte. Ihr Lebensziel waren 900 Meter. Hier schwebte sie aber über den Wolken, sie wollte zu hoch hinaus.

Im Jahr 1912 gründete Melli die „Fluggesellschaft Beese“. Mutig suchte sie nach neuen Unternehmensaktivitäten. Anfangs dachte sie an Personenbeförderung, die war damals jedoch technisch unmöglich. Auch die Zusammenarbeit mit der Reichspost blieb ein Wunschtraum, denn ein Zeppelinunternehmen war ihr zugekommen. Damals traten ihrem Unternehmen zwei Piloten bei: Charles Boutard und Hermann Reichelt, die ihre selbst konstruierten Eindecker zur Verfügung stellten. Zusammen mit ihrer eigenen Rumpler-Taube waren das drei Flugzeuge – und die Idee einer eigenen Flugschule. Bei der medial viel beachteten Gründung kritisierte Melli das bisherige Ausbildungssystem scharf.

Am Vorabend des Ersten Weltkriegs, in einer Zeit nationalistischer Hurra-Töne, heiratete Melli ihren Kollegen und französischen Bürger, Charles Boutard. Die Heirat machte sie ab 1913 zur Französin und – in den Tagen des Ersten Weltkrieges – zum Feind. Lehr- und Geschäftserlaubnis wurden ihr entzogen und sie durfte die Flugzeughallen in Berlin nicht mehr benutzen. So verrosteten und verfauten ihre Flugzeuge mit der Zeit unter freiem Himmel. Nach dem Krieg versuchte Melli die Lizenz ihres Pilotenscheines zu erneuern, aber sie wurde zur Nachprüfung nicht zugelassen. Somit endete ihr Vorhaben in einer Bruchlandung. Damit war ihr Traum vom Fliegen für immer zerstört. Ihre kaputten Flugzeuge und die Trennung von ihrem Ehemann trieben sie am 22. Dezember 1925 in den Selbstmord.

([www.melli-beese-g.cidsnet.de](http://www.melli-beese-g.cidsnet.de), bearbeitet)

**38 Wofür bezahlte Melli zusätzlich bei dem Fluglizenzwerb?**

Für die:

- A) Unterkunft in Berlin
- B) medizinische Untersuchung
- C) Versicherung des Flugzeugs
- D) Pilotenausbildung in Potsdam

**39 Was war das größte Problem für Melli bei der Ausbildung?**

- A) unerfahrener Lehrer
- B) feindliche Mitschüler
- C) ständige Selbstzweifel
- D) ungenügende Finanzen

**40 Was war Mellis schlimmste Verletzung?**

- A) ein Beinbruch
- B) ein Rippenbruch
- C) eine Verbrennung
- D) eine Gehirnerschütterung

**41 Welchen bestehenden Höhenrekord hat Melli gebrochen?**

- A) 375 Meter
- B) 450 Meter
- C) 825 Meter
- D) 900 Meter

**42 Was bedeutet im Text „über den Wolken schweben“? (Absatz 4)**

- A) Sie erreichte ihr Lebensziel.
- B) Sie flog höher als vorgesehen.
- C) Es war ein unrealistischer Wunsch.
- D) Die Wetterbedingungen verschlechterten sich.

**43 Was war der Schwerpunkt von Mellis Fluggesellschaft?**

- A) Piloten auszubilden
- B) Post per Luft zu liefern
- C) Flugzeuge zu produzieren
- D) Passagierflüge anzubieten

**44 Warum wurde Melli die Flugerlaubnis weggenommen?**

- A) Sie fiel bei der Nachprüfung durch.
- B) Sie unterstützte die Nationalsozialisten.
- C) Sie hielt ihre Flugzeuge im schlechten Zustand.
- D) Sie war in Deutschland zur Ausländerin geworden.

Lesen Sie die Behauptungen **45–56** und dann die Beiträge zur Diskussion über Führerscheinerwerb ab 16 Jahren. **Ordnen** Sie die Behauptungen den Beiträgen **A–E** zu. Manchen Aussagen können **mehrere** Behauptungen zugeordnet werden.

**Welche Person meint,:**

- |           |   |           |             |
|-----------|---|-----------|-------------|
| <b>45</b> | bisherige gute Erfahrungen sprechen für eine weitere Senkung der Altersgrenze auf 16.         | <b>45</b> | _____       |
| <b>46</b> | das begleitete Fahren muss wieder abgeschafft werden.   | <b>46</b> | _____       |
| <b>47</b> | der Führerschein ab 16 kann eine Lösung für schlechte Verkehrsverbindungen sein.              | <b>47</b> | _____       |
| <b>48</b> | es gibt <u>keinen</u> Unterschied in der Strafmündigkeit zwischen 14 und 16 Jahren.           | <b>48</b> | _____       |
| <b>49</b> | Jugendliche halten sich im Straßenverkehr oft <u>nicht</u> an die Geschwindigkeitsregeln.     | <b>49</b> | _____       |
| <b>50</b> | Unfallstatistiken müssen <u>nicht</u> objektiv sein.  | <b>50</b> | _____       |
| <b>51</b> | Jugendliche mit 16 sind bereits jetzt Verkehrsteilnehmer.                                     | <b>51</b> | _____       |
| <b>52</b> | heutzutage wird ein Viertel der Unfälle von Jugendlichen verursacht.                          | <b>52</b> | _____       |
| <b>53</b> | Erwachsene sehen jugendliche Verkehrsteilnehmer zu kritisch.                                  | <b>53</b> | _____       |
| <b>54</b> | Das Alter eines Fahrers ist <u>keine</u> Garantie für richtiges Verkehrsverhalten.            | <b>54</b> | D und _____ |
| <b>55</b> | Es kann Notfälle geben, wo der Führerschein ab 16 von Vorteil ist.                            | <b>55</b> | B und _____ |
| <b>56</b> | Jugendliche sind <u>nicht</u> in der Lage die Verantwortung als Verkehrsteilnehmer zu tragen. | <b>56</b> | E und _____ |

**A) Clara**

Also, ich bin dafür, dass Jugendliche mit 16 Jahren den Autoführerschein machen. Ich sehe keinen Unterschied, ob man Motorrad fährt, das dürfen Jugendliche schon ab vierzehn – oder ein Auto. Man muss sich dem Straßenverkehr anpassen. Die älteren Menschen meinen, Jugendliche sind nicht reif, erwachsen genug, um ein Auto zu fahren. Sie bezweifeln, dass sie Verantwortung im Straßenverkehr übernehmen können. Aber das stimmt nicht. Wenn Jugendliche gesetzlich mit 14 strafmündig sind, müssen sie auch die Verantwortung für ihre Taten übernehmen. Warum nicht im Straßenverkehr? Man kann doch nicht sagen, Jugendliche wollen Unfälle bauen. Ein Unfall kann jedem passieren, egal wie alt er ist. Wie viele Erwachsene halten sich denn an die Geschwindigkeitsvorgaben?

**B) Paul**

Es wäre super, mit sechzehn den Führerschein zu haben, zumal es in Deutschland positive Ergebnisse mit dem begleiteten Fahren ab 17 gibt. Bei diesen Resultaten kann man doch noch einen Schritt weiter gehen – den Führerschein ab 16. Ich denke, das hat auch den Vorteil, dass Jugendliche vom Land besser und vor allem schneller in ihre Schulen in den Städten kommen. Oft fahren Überlandbusse nur selten, die Fahrt dauert lange. Außerdem können dann die Jugendlichen ihren Eltern mehr helfen, beim Einkaufen zum Beispiel. Und es kann doch extreme Fälle geben, wo die Eltern dringend einen Arzt aufsuchen müssen, aber nicht in der Lage sind, selbst zu fahren. Da ist der Führerschein ab 16 sicher sehr sinnvoll.

**C) Susann**

Ich finde, es ist unverantwortlich, wenn Jugendliche unter 18 allein Auto fahren, oder in Begleitung eines Erwachsenen fahren. Was soll die Begleitperson machen? Ins Lenkrad greifen? Auf die Bremse treten? Ich denke, das begleitete Fahren war eine falsche Maßnahme. Das darf es nicht mehr geben. Und schauen

wir doch mal die heutigen Jugendlichen an: Viele trinken auf Partys Alkohol. Ich denke nicht, dass sie so verantwortungsbewusst sind und lieber nichts trinken, nur um mit dem eigenen Auto nach Hause fahren zu können. Außerdem zeigen die Statistiken doch jetzt schon, dass 25 Prozent aller Unfälle von jungen Fahrern verursacht werden. Wollen wir diese Statistiken noch verschlimmern?

**D) Ulrike**

Gegner eines frühen Führerscheinserwerbs argumentieren mit statistischen Daten, aber sagen die wirklich etwas aus? Wer weiß denn, wie viele Unfälle von Anfängern verursacht werden, die ihren Führerschein in einem späteren Alter gemacht haben. Oder von Leuten, die lange nicht gefahren sind? Erfahrungen muss man doch sammeln, die kommen mit der Fahrpraxis. Warum soll man also nicht schon früh Auto fahren? Ich denke nicht, dass Schüler mit dem Auto in die Schule fahren sollten. Bei den heutigen Verkehrsstaus z.B. in Berlin oder München wird das zeitlich nicht viel bringen, aber es gibt doch echt dringende Fälle, wo man einen Führerschein braucht, einen dringenden Arztbesuch zum Beispiel.

**E) Markus**

Ich verstehe die Menschen nicht, die mit der Strafmündigkeit ab 14 argumentieren. Es ist doch ein riesengroßer Unterschied, ob ich für mich selbst und das, was ich mache, verantwortlich bin, oder ob ich vielleicht auch das Leben anderer riskiere, bei einem Unfall zum Beispiel. Viele Jugendliche sind doch gar nicht reif genug, diese Last zu tragen. Und dann, wer garantiert denn, dass sich junge Fahrer an die Regeln halten. Wir wissen doch, dass sie oft viel zu schnell fahren, weil sie im Auto das Tempogefühl verlieren. Da hilft auch keine Begleitperson. Schön, die kann sagen, nun fahr mal langsam. Aber das heißt doch noch lange nicht, dass der junge Fahrer dann auch darauf reagiert.

(CERMAT)



Lesen Sie den Text über Nürnberger Lebkuchen. **Wählen** Sie zu den Aufgaben **57–71** die jeweils richtige Alternative **A–C** aus.

## Nürnberger Lebkuchen

Der Nürnberger Lebkuchen ist eine weltbekannte Spezialität. Wie der Lebkuchen zu seinem Namen kam, (57) \_\_\_\_\_ streiten sich die Schriftgelehrten. Aber was die Anfänge angeht, so ist man sich ziemlich (58) \_\_\_\_\_. Die ersten Hersteller waren fränkische Klosterbrüder. Die Tradition des Nürnberger Lebkuchens ist auf die verkehrsgünstige Lage der mittelalterlichen Reichsstadt Nürnberg (59) \_\_\_\_\_. Zum einen lag sie an der Kreuzung von Handels- und Gewürzstraßen, zum (60) \_\_\_\_\_ wurde in der Gegend Honig hergestellt. Und Honig war damals das wichtigste Süßmittel, denn ostindischer Zucker war eine Seltenheit und teuer. Eigentlich galt im Mittelalter der Lebkuchen (61) \_\_\_\_\_ Delikatesse für besondere Anlässe, weil exotische Gewürze wegen des weiten Transportwegs Luxusgüter waren.

Nachweislich gab es Lebkuchenbäcker in Nürnberg schon im Jahre 1395. Aber der Weg, offiziell als Lebkuchenbäcker anerkannt zu werden, war lang und schwierig. Verkaufen durfte seine Lebkuchen nur derjenige, (62) \_\_\_\_\_ seinen eigenen Backofen besaß.

Mit der Erfindung der Dampfmaschine um 1840 änderte sich die Produktion von Lebkuchen grundsätzlich. Die Dampfmaschine ermöglichte es, (63) \_\_\_\_\_ das feine Gebäck maschinell zu produzieren. Damit konnte man mehr und schneller produzieren, (64) \_\_\_\_\_ die Nürnberger Bäcker ganz besonders großes Interesse hatten. Aber in einigen Bäckereien wird auch heute noch (65) \_\_\_\_\_ alten traditionellen Rezepten per Hand gebacken. Und es gilt immer noch die Regel, dass die Hersteller innerhalb (66) \_\_\_\_\_ Stadtgrenzen Nürnbergs produzieren sollen.

(67) \_\_\_\_\_ Lebkuchen meistens als typische Weihnachtsware angesehen werden, kann man sie in den Nürnberger Fachgeschäften zu jeder Jahreszeit erwerben. Besondere (68) \_\_\_\_\_ schenken die Hersteller der Auswahl von Lebkuchendosen. Manche sind (69) \_\_\_\_\_ Sammlerstücke.

Eine Spezialität der Nürnberger Lebkuchen ist der sogenannte Elisen-Lebkuchen. Wie der Elisen-Lebkuchen zu seiner (70) \_\_\_\_\_ kam, kann man nicht mehr feststellen. Es gibt aber eine Geschichte von der schönen Bäckerstochter Elisa, (71) \_\_\_\_\_ Vater ihr ein Denkmal setzen wollte, indem er seine leckeren Lebkuchen nach ihr benannte. Die wahre Ursache für den Namen des Lebkuchens wird sich wohl nicht mehr herausfinden lassen.

*(www.lebkuchen.nuernberg.de, bearbeitet)*



- 57 A) darum B) darüber C) davon
- 58 A) bestimmt B) sicher C) zweifellos
- 59 A) zurückführen B) zurückgeführt C) zurückzuführen
- 60 A) anderen B) nächsten C) zweiten
- 61 A) als B) zu C) wie
- 62 A) jemand B) wer C) der
- 63 A) dass B) damit C) –
- 64 A) wofür B) woran C) worum
- 65 A) in B) nach C) von
- 66 A) die B) den C) der
- 67 A) Ob B) Obwohl C) Weil
- 68 A) Aufmerksamkeit B) Rolle C) Pflege
- 69 A) genaue B) echte C) direkte
- 70 A) Bedeutung B) Beschreibung C) Benennung
- 71 A) derer B) deren C) dessen

Lesen Sie den Text über einen erstaunlichen Schatz. **Setzen** Sie in die Lücken **72–81** das jeweils rechts angeführte Wort in der abgeleiteten Form **ein** (siehe Beispiel **0**). Beachten Sie die Regeln der Groß- und Kleinschreibung.

## Schatz aus Indien

In Indien ist ein unglaublicher **(0)** *Schatz* freigelegt worden. In einem Hindu-Tempel im Bundesstaat Kerala entdeckten **(72)** \_\_\_\_\_ Gold und Edelsteine im Wert von mehreren Milliarden Euro, darunter Diamanten, Rubine und Smaragde in **(73)** \_\_\_\_\_ Mengen.

**(0) SCHÄTZEN**

**(72) FORSCHEN**

**(73) RIESE**

Entdeckt wurden die Schätze in Kammern im Inneren des Tempels, die lange Zeit verschlossen waren. Insgesamt soll es sich um sieben Räume handeln – noch sind nicht alle **(74)** \_\_\_\_\_ worden. Der Tempel mit dem Namen Sree Padmanabhaswamy wird mittlerweile streng bewacht und ist für Touristen gesperrt, um jegliche **(75)** \_\_\_\_\_ zu verhindern.

**(74) OFFEN**

**(75) EINBRECHEN**

Die Experten sind über ihren **(76)** \_\_\_\_\_ überrascht. Kein Archäologe habe jemals erlebt, dass eine Geheimkammer nach der anderen aufgemacht wird und solche Schätze zutage kommen, hieß es. Man stieß auf **(77)** \_\_\_\_\_ Halsketten, mit einer **(78)** \_\_\_\_\_ von sechs Metern, oder diamantbesetzte Teller und Säcke voller Goldstatuen.

**(76) FINDEN**

**(77) MÄRCHEN**

**(78) LANG**

Der Tempel samt seinen unterirdischen Kammern gehört heute zu den **(79)** \_\_\_\_\_ Sehenswürdigkeiten des Landes. Was der Staat mit dem Schatz tun wird, ist noch nicht **(80)** \_\_\_\_\_. Eine Lösung müssen jetzt die Abgeordneten im Parlament finden. Es gibt schon erste **(81)** \_\_\_\_\_, dass das Geld für die Ärmsten verwendet wird.

**(79) TOURIST**

**(80) ENTSCHEIDUNG**

**(81) VORSCHLAGEN**

(www.sowieso.de, bearbeitet)

**ZKONTROLUJTE, ZDA JSTE DO ZÁZNAMOVÉHO ARCHU UVEDL/A VŠECHNY ODPOVĚDI.**