

ZEMĚPIS

ZEMOD12COT01

DIDAKTICKÝ TEST

Maximální bodové hodnocení: 72 bodů
Hranice úspěšnosti: 33 %

1 Základní informace k zadání zkoušky

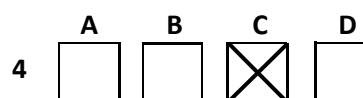
- Didaktický test obsahuje 35 úloh.
- Časový limit pro řešení didaktického testu je uveden na záznamovém archu.
- Povolené pomůcky: psací potřeby, měřítko (pravítko), kalkulaátor.
- U každé úlohy je uveden maximální počet bodů.
- U všech úloh/podúloh je právě jedna odpověď správná.
- Za nesprávnou nebo neuvedenou odpověď se body neodečítají.
- Odpovědi pište do záznamového archu.
- Poznámky si můžete dělat do testového sešitu, nebudou však předmětem hodnocení.
- Nejednoznačný nebo nečitelný zápis odpovědi bude považován za chybné řešení.

2 Pravidla správného zápisu odpovědí

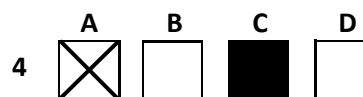
- Odpovědi zaznamenávejte modrou nebo černou propisovací tužkou, která píše dostatečně silně a nepřerušovaně.
- Hodnoceny budou pouze odpovědi uvedené v záznamovém archu.

2.1 Pokyny k uzavřeným úlohám

- Odpověď, kterou považujete za správnou, zřetelně zakřížkujte v příslušném bílém poli záznamového archu, a to přesně z rohu do rohu dle obrázku.



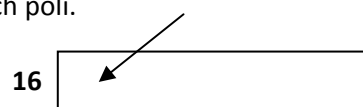
- Pokud budete chtít následně zvolit jinou odpověď, zabarvěte pečlivě původně zakřížkované pole a zvolenou odpověď vyznačte křížkem do nového pole.



- Jakýkoli jiný způsob záznamu odpovědí a jejich oprav bude považován za nesprávnou odpověď.
- Pokud zakřížkujete více než jedno pole, bude vaše odpověď považována za nesprávnou.

2.2 Pokyny k otevřeným úlohám

- Odpovědi pište čitelně do vyznačených bílých polí.

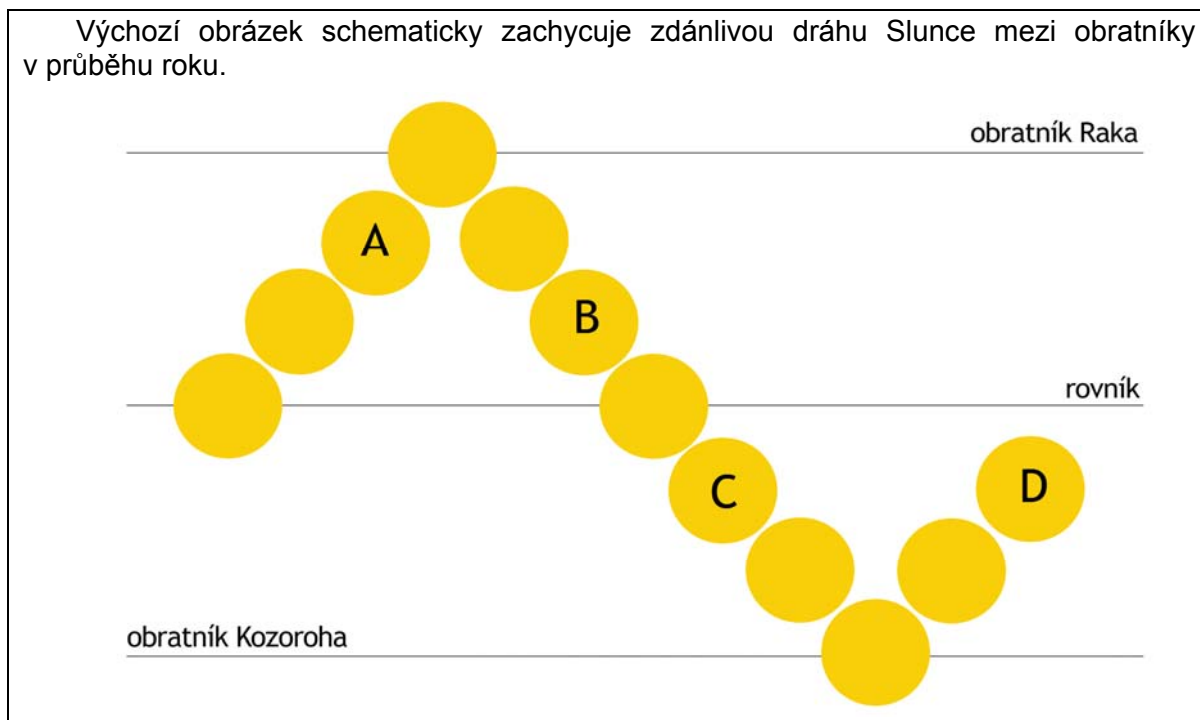


- Povoleno je psací i tiskací písmo a číslice.
- Při psaní odpovědí rozlišujte velká a malá písmena.
- Pokud budete chtít následně zvolit jinou odpověď, pak původní odpověď přeškrtněte a novou odpověď запиšte do stejného pole. Vaše odpověď nesmí přesáhnout hranice vyznačeného pole.

Testový sešit neotvírejte, počkejte na pokyn!

VÝCHOZÍ TEXT A OBRÁZEK K ÚLOZE 1

Výchozí obrázek schematicky zachycuje zdánlivou dráhu Slunce mezi obratníky v průběhu roku.



(CERMAT)

2 body

1 Ve které poloze se Slunce nachází v květnu?

- A) v bodě A
- B) v bodě B
- C) v bodě C
- D) v bodě D

VÝCHOZÍ TEXT K ÚLOZE 2

Země obíhá kolem Slunce po oběžné dráze tvaru elipsy, v jejímž jednom ohnisku leží Slunce. V souvislosti s oběhem Země kolem Slunce se hovoří také o periheliu (přísluní, tj. bodu, v němž je Země nejbližší Slunci a pohybuje se nejrychleji) a aféliu (odsluní).

(CERMAT)

2 body

2 Které roční období panuje na Zemi na severní polokouli, pokud se Země nachází v aféliu?

- A) jaro
- B) léto
- C) podzim
- D) zima

VÝCHOZÍ TEXT K ÚLOZE 3

Přistáli jste letadlem na neznámém místě, přičemž na hodinkách vám zůstal nastaven středoevropský zimní čas. Zjistili jste, že slunce na tomto neznámém místě vrcholí nad obzorem v 8:00 hodin středoevropského zimního času.

(CERMAT)

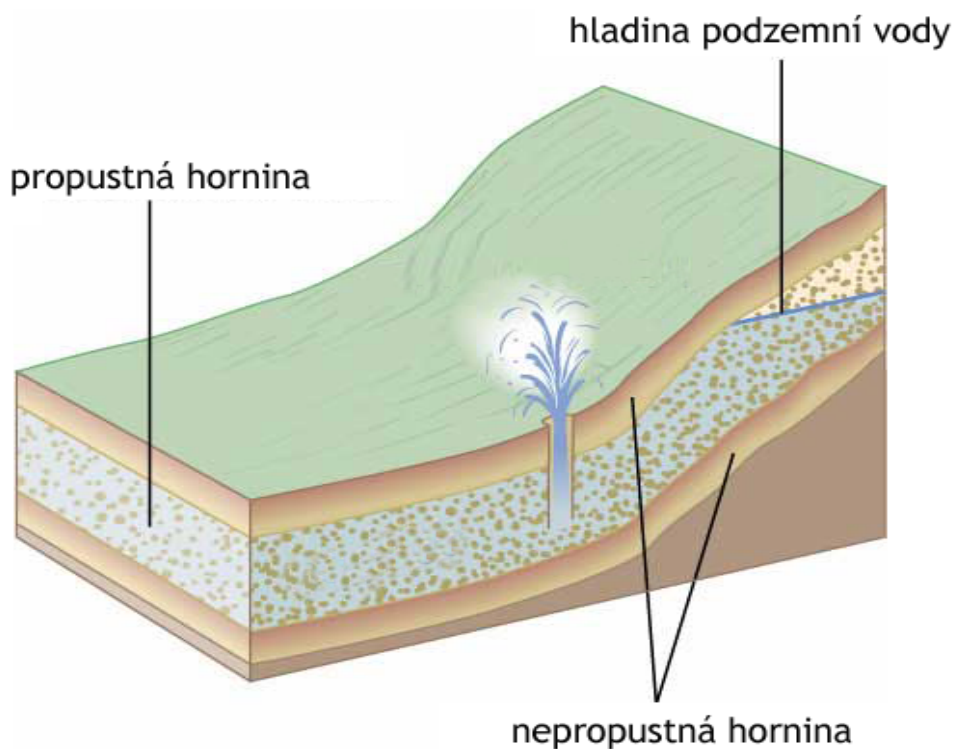
2 body

3 Která z následujících možností udává zeměpisnou šířku neznámého místa z výchozího textu?

- A) 45° z. d.
- B) 60° v. d.
- C) 75° v. d.
- D) 105° z. d.

VÝCHOZÍ TEXT A OBRÁZEK K ÚLOZE 4

Výchozí obrázek představuje vznik pramene podzemní vody mezi dvěma nepropustnými vrstvami hornin. Tento pramen po navrtání vytéká nebo vystřikuje pod velkým tlakem.



(CERMAT)

2 body

4 Která z následujících možností uvádí název tohoto druhu pramene?

- A) zlomový pramen
- B) termální pramen
- C) artéská studna
- D) gejzír

VÝCHOZÍ TEXT A OBRÁZKY K ÚLOZE 5

Endogenní (vnitřní) a exogenní (vnější) geologické síly výrazným způsobem přetvářejí zemský povrch.

5.1



5.2



5.3



(www.janmiklin.cz; www.wayfaring.info; galerie.trapa.cz)

max. 2 body

5 Přiřaďte k jednotlivým typům georeliéfu na výchozích obrázcích (5.1–5.3) odpovídajícího činitele (A–E), který se jako hlavní podílel na jejich modelování:

5.1 _____

5.2 _____

5.3 _____

- A) vítr
- B) ledovec
- C) zemětřesení
- D) vulkanismus
- E) tekoucí voda

VÝCHOZÍ TEXT K ÚLOZE 6

Pevninské a horské ledovce výrazně modelují zemský povrch zaledněných oblastí. Při svém postupu ledovce unášejí mocný horninový a půdní materiál, který se následně usazuje při okraji ledovce.

(CERMAT)

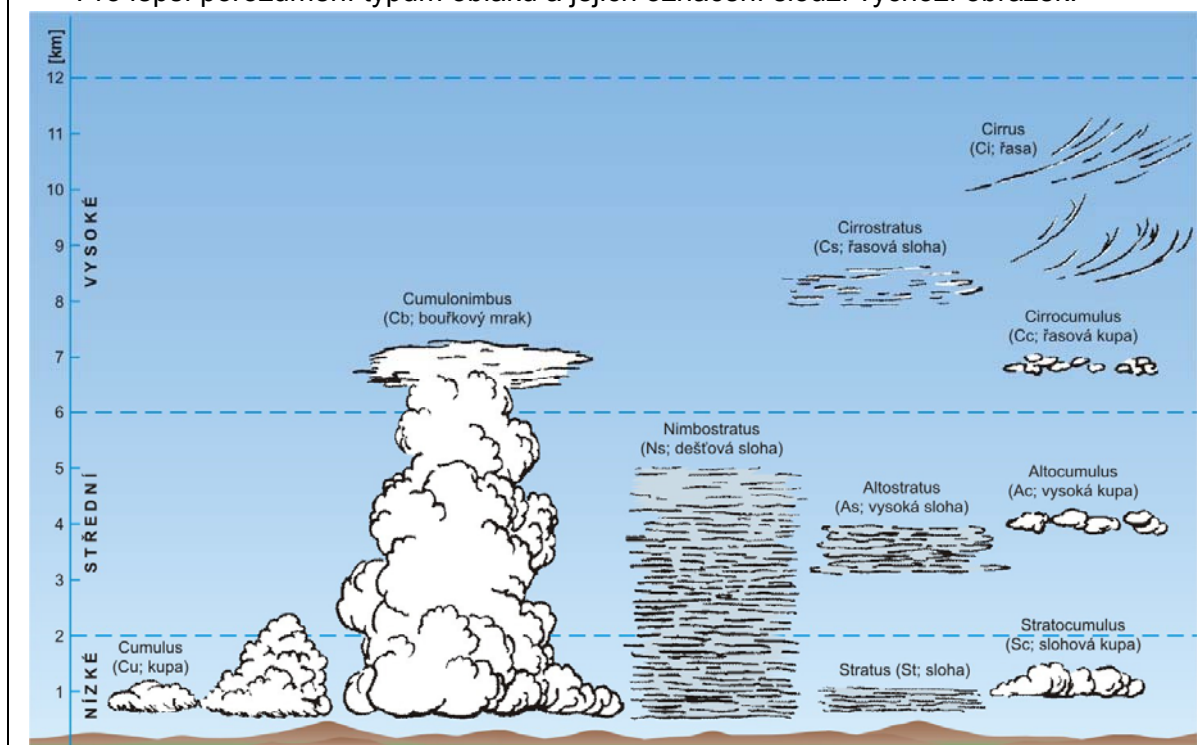
2 body

- 6 Napište, jak se nazývá val tvořený netříděným materiálem popsáný ve výchozím textu:

VÝCHOZÍ TEXT A OBRÁZEK K ÚLOZE 7

Z dovolené máte zapsány následující poznámky o počasí: „Začátkem prázdnin jsme se vydali k Máchovu jezeru. Už dopoledne jsme na obloze pozorovali oblaka cirrus a cirrostratus. Slunce jimi ještě prosvítalo. Kolem poledne se objevila první oblaka druhu altostratus. Kolem třetí hodiny se obloha zatáhla úplně, tehdy se objevila oblaka nimbostratus. Nejdříve jenom slabě mrholilo, později se rozpršelo více a déšť trval až do večera.“

Pro lepší porozumění typům oblaků a jejich označení slouží výchozí obrázek.



(Školní atlas dnešního světa, Terra, 2001; CERMAT)

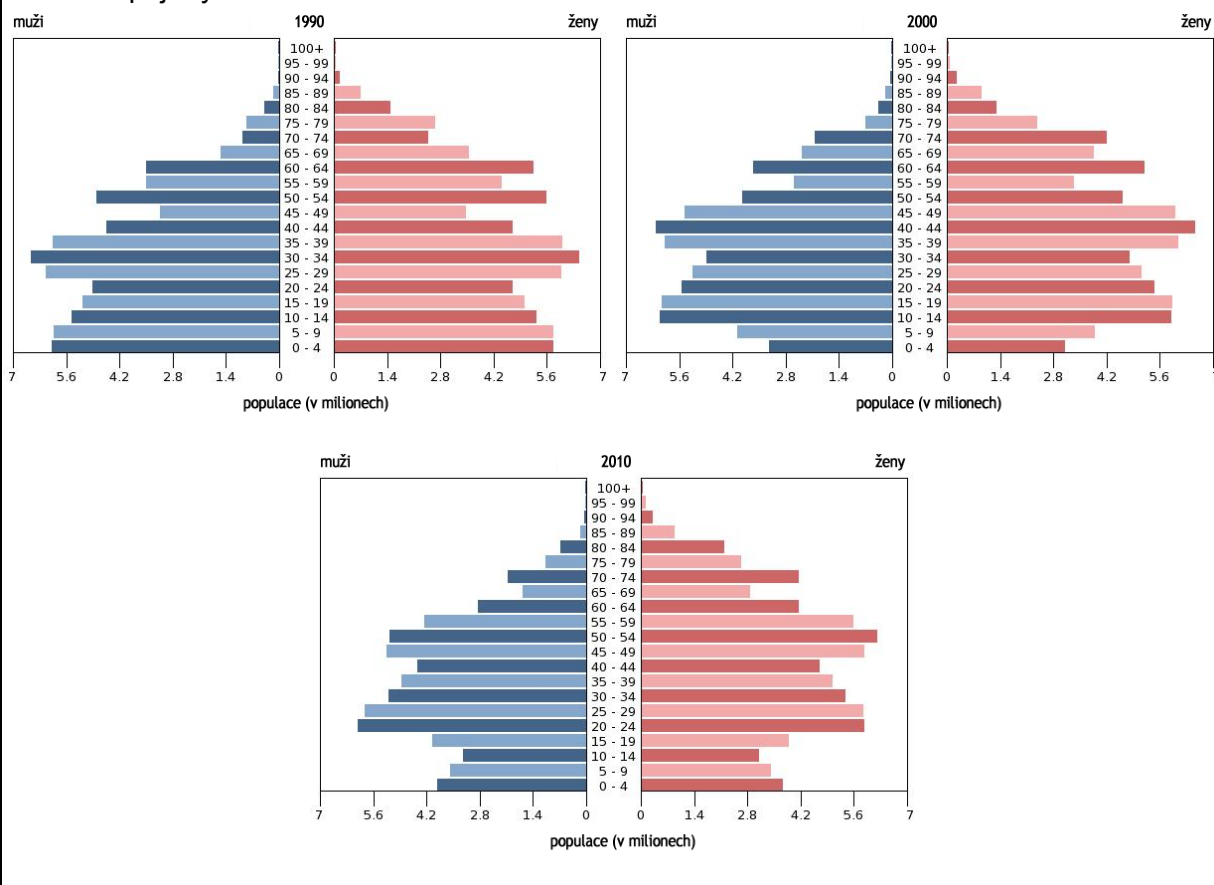
2 body

- 7 Pro které z následujících atmosférických situací jsou typické projevy uvedené ve výchozím textu?

- A) tlaková výše
- B) letní monzun
- C) teplá atmosférická fronta
- D) hřeben vysokého tlaku vzduchu

VÝCHOZÍ TEXT A GRAFY K ÚLOZE 8

Na výchozích grafech (pro roky 1990, 2000 a 2010) jsou znázorněny věkové pyramidy, zachycující změnu populační struktury a počtu obyvatel státu, který za posledních 20 let prodělal významné socioekonomické změny. Tento stát je jedním z mála států světa, kde v posledních 20 letech došlo k poměrně významnému snížení počtu obyvatel. Toto snížení však není ovlivněno válečným konfliktem ani migracemi s ním spojenými.



(www.census.gov; CERMAT)

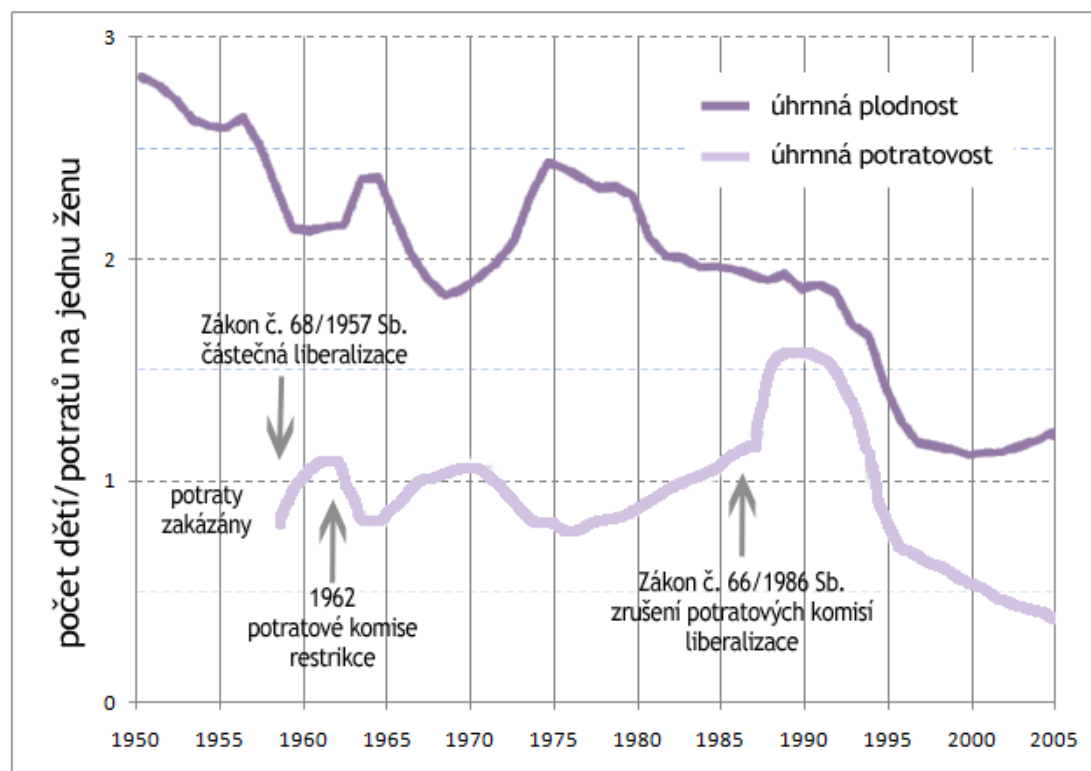
2 body

8 Který z následujících států je popsán ve výchozím textu a grafech?

- A) Rusko
- B) Nigérie
- C) Brazílie
- D) Indonésie

VÝCHOZÍ TEXT A GRAF K ÚLOZE 9

Graf ukazuje vývoj úhrnné plodnosti a potratovosti (přesněji tzv. úhrnné indukované potratovosti) v Česku v letech 1950–2005. Křivka potratovosti je navíc doplněna o citaci potratové legislativy (liberalizace znamená rozšíření možností umělého potratu, restrikce znamená omezení možností umělého potratu).



(www.czso.cz)

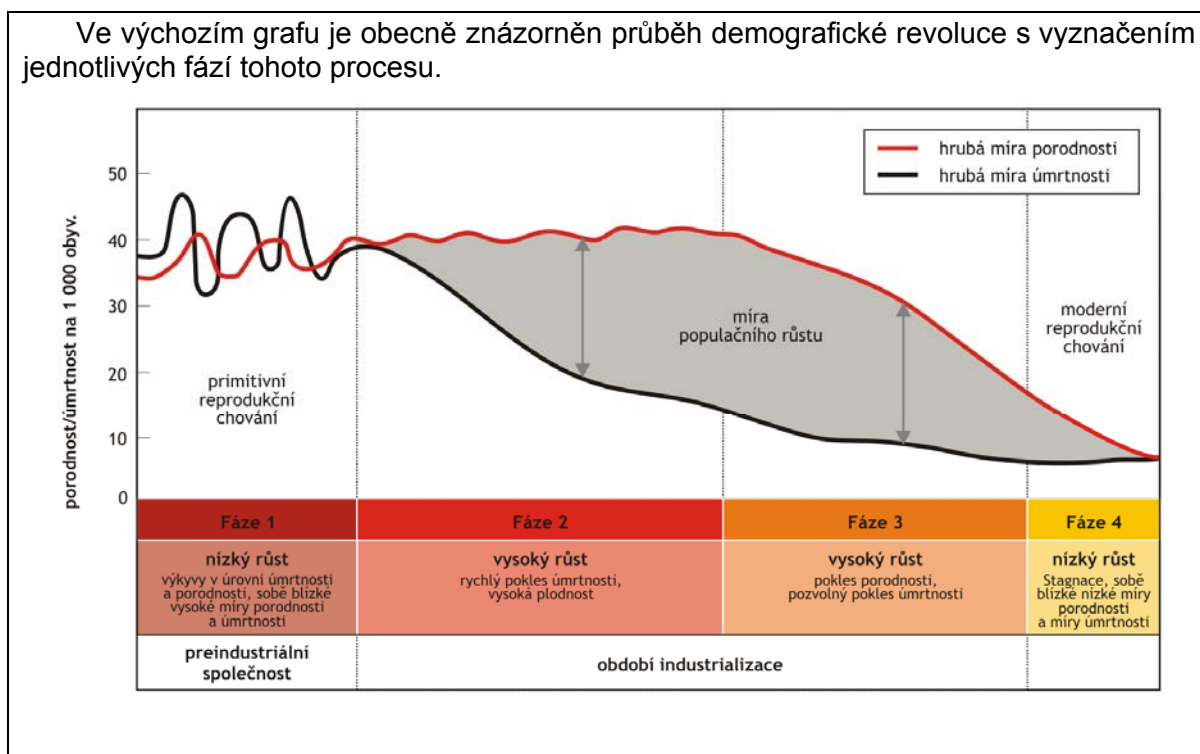
2 body

9 Které z následujících tvrzení o vývoji plodnosti a potratovosti v Česku v druhé polovině 20. století je pravdivé?

- A) První zavedení možnosti umělého potratu mělo za následek zřetelný pokles plodnosti žen, která dosud neustále stoupala. Klesající plodnost pak vždy řešil socialistický režim zavedením restrikce umělého přerušování těhotenství.
- B) Před rokem 1989 byla poslední liberalizace potratové legislativy doprovázena pokračováním klesajícího trendu vývoje plodnosti. Po listopadové revoluci roku 1989 byl pokles plodnosti doprovázen ještě výraznějším poklesem potratovosti.
- C) Každá liberalizace potratové legislativy znamenala výraznou změnu dosavadního trendu vývoje plodnosti žen. To je dokladem toho, že liberalizace možnosti umělého přerušování těhotenství má výrazný vliv na populační dynamiku obyvatelstva Česka.
- D) V roce, kdy se počet potracených plodů a narozených dětí v celém sledovaném období k sobě nejvíce přiblížil, sáhl komunistický režim k přísnějším legislativním opatřením znamenajícím restrikci možnosti umělého přerušování těhotenství, a tím plodnost žen zvýšil.

VÝCHOZÍ TEXT A GRAF K ÚLOZE 10

Ve výchozím grafu je obecně znázorněn průběh demografické revoluce s vyznačením jednotlivých fází tohoto procesu.



(Školní atlas dnešního světa, Terra, 2011)

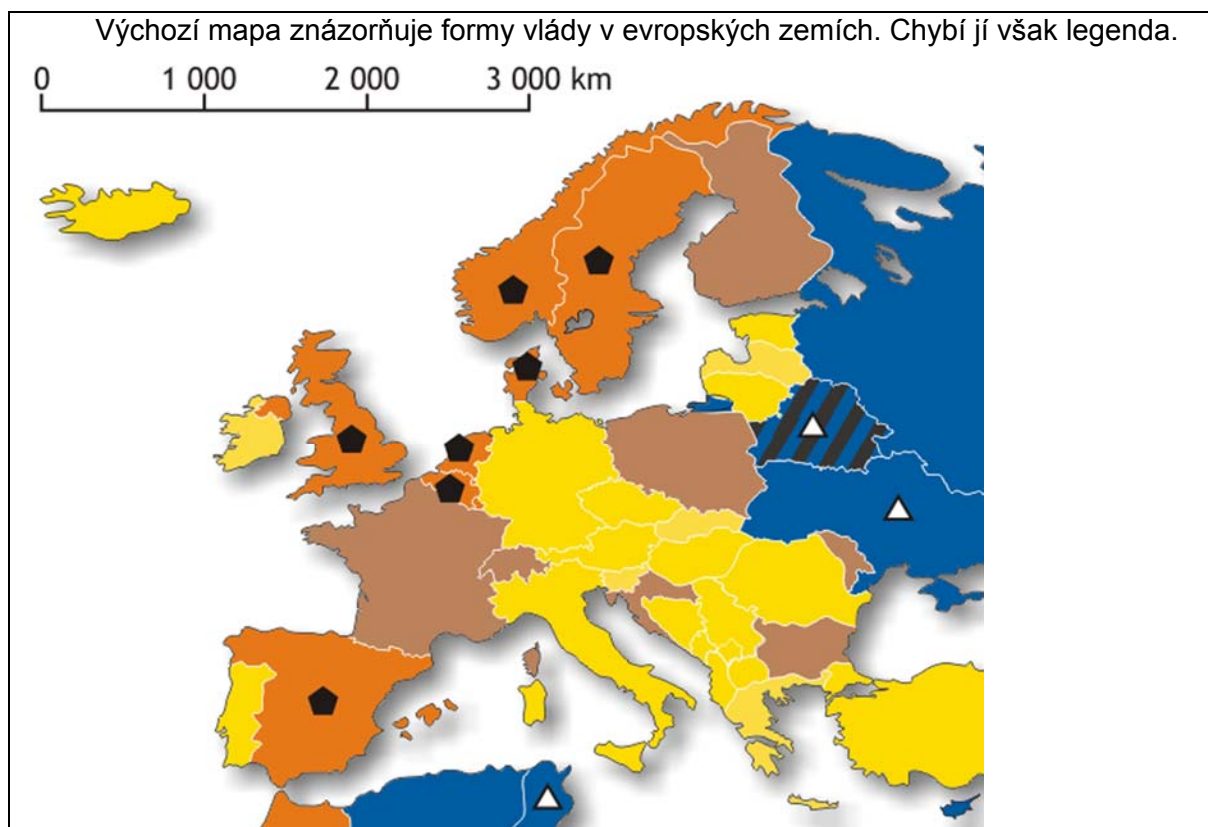
max. 2 body

10 Přiřaďte k jednotlivým fázím demografické revoluce (10.1–10.3) státy (A–E), které se v těchto fázích v současnosti nacházejí:

- 10.1 Fáze 1 _____
- 10.2 Fáze 2 _____
- 10.3 Fáze 4 _____

- A) Indie
 B) Kongo
 C) Polsko
 D) Mexiko
 E) Saúdská Arábie

VÝCHOZÍ TEXT A MAPA K ÚLOZE 11



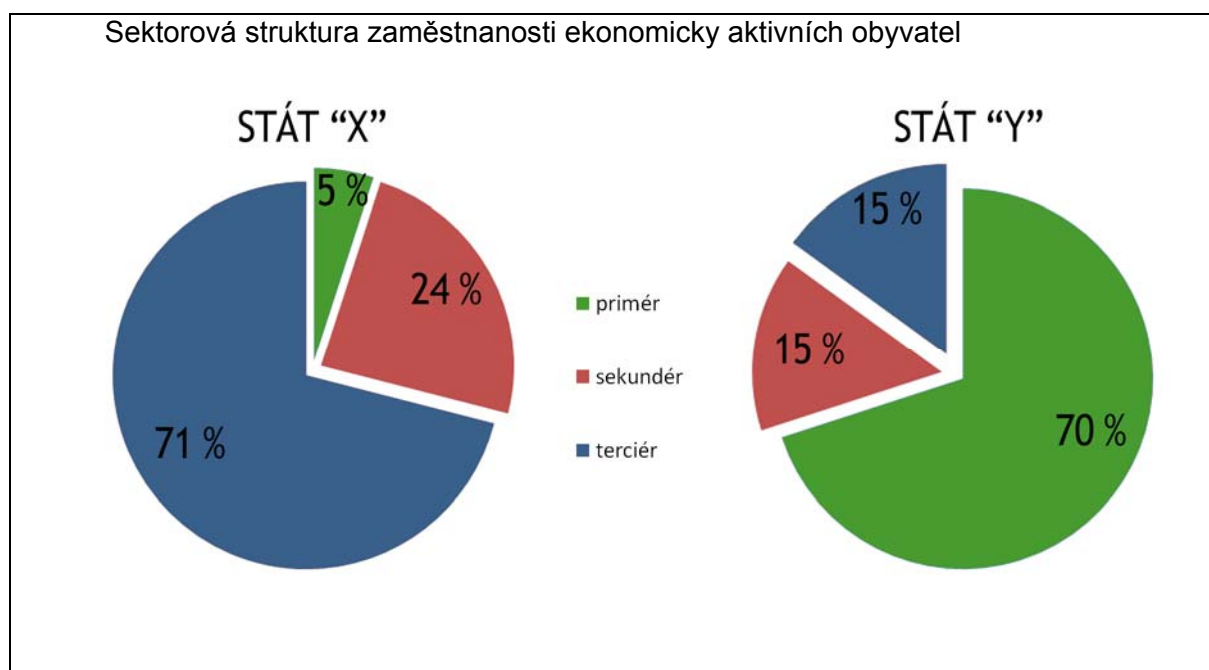
(Školní atlas dnešního světa, Terra, 2011)

2 body

11 Která z následujících forem vlády je charakteristická pro země znázorněné na výchozí mapě modrou barvou?

- A) konstituční monarchie
- B) parlamentní republika
- C) prezidentská republika
- D) absolutistická monarchie

VÝCHOZÍ TEXT A GRAFY K ÚLOZE 12



(CERMAT)

2 body

12 Které z následujících tvrzení o údajích uvedených ve výchozích grafech je pravdivé?

- A) Stát Y má podobnou strukturu zaměstnanosti jako Česko.
- B) Stát X je typickým zástupcem regionu subsaharské Afriky.
- C) Stát Y je z hlediska vývoje hospodářství vyspělejší než stát X.
- D) Stát Y patří mezi hospodářsky málo rozvinuté (rozvojové) země.

max. 2 body

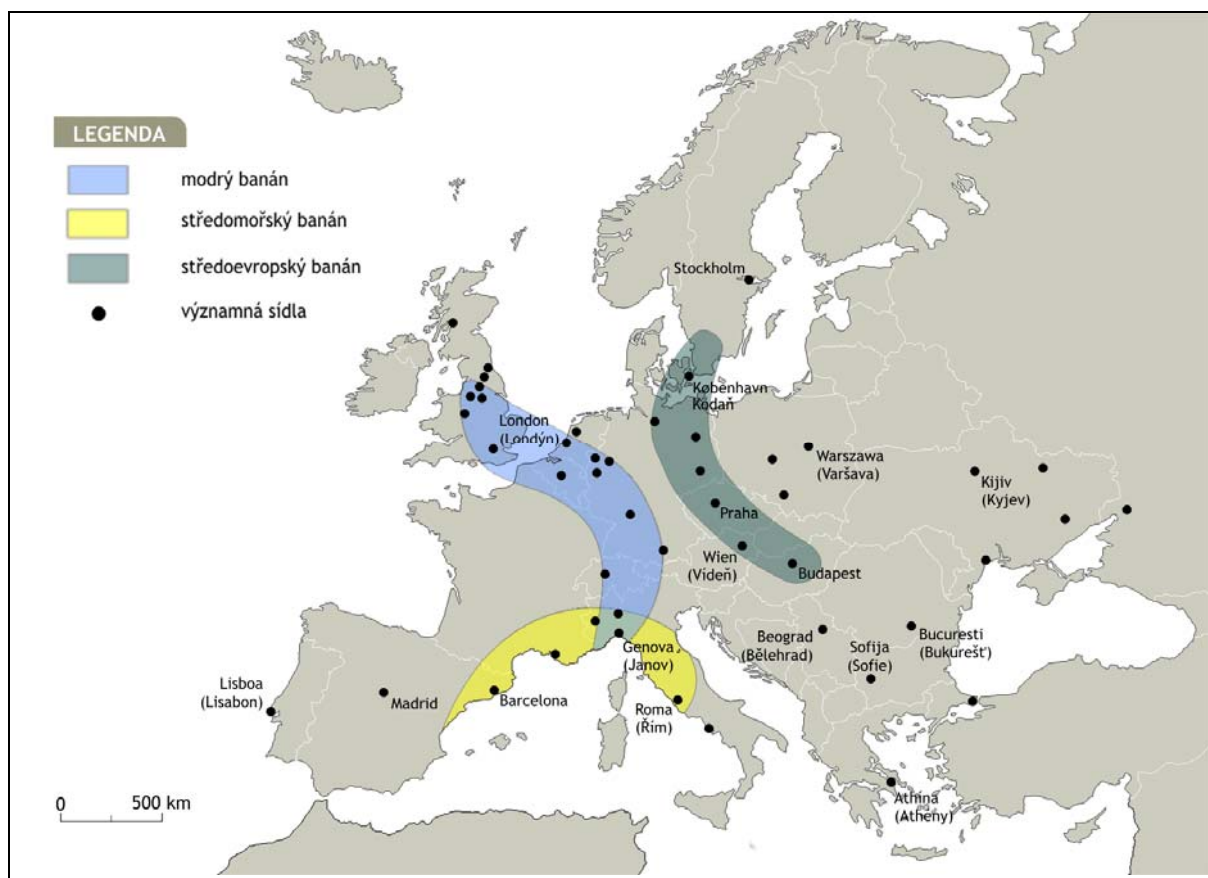
13 Přiřaďte k následujícím státům (13.1–13.3) odpovídající řádek s údaji v tabulce (A–E):

- 13.1 Rumunsko _____
- 13.2 Španělsko _____
- 13.3 Švédsko _____

	Podíl zemědělství na tvorbě HDP (%)	Zaměstnanost v zemědělství (%)
A)	1,7	1,1
B)	2,9	4,2
C)	12,8	29,7
D)	42,1	50,0
E)	89,1	95,1

(www.cia.gov)

VÝCHOZÍ MAPA K ÚLOZE 14



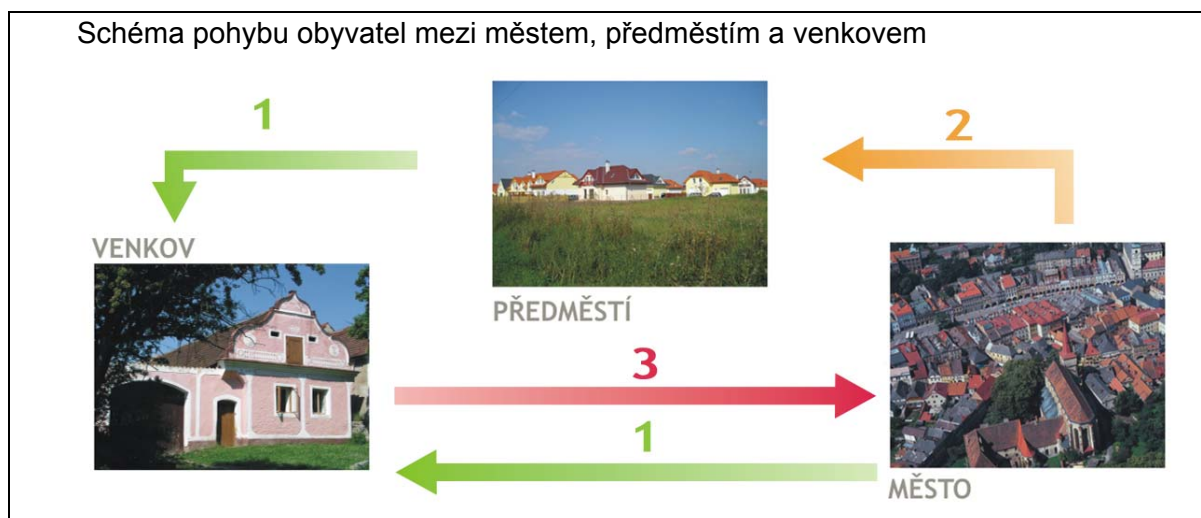
(Školní atlas dnešního světa, Terra, 2011)

2 body

14 Která z následujících možností správně uvádí hlavní charakteristiku oblastí, které jsou ve výchozí mapě označeny jako „banán“?

- A) hlavní oblasti koncentrace hospodářských aktivit
- B) hlavní oblasti těžby ropy a zemního plynu
- C) hlavní oblasti výroby automobilů
- D) hlavní oblasti chovu skotu

VÝCHOZÍ TEXT A SCHÉMA K ÚLOZE 15



(Školní atlas dnešního světa, Terra, 2011)

2 body

- 15 Napište název procesu, který je ve výchozím schématu nahrazen číslem 2:

VÝCHOZÍ TEXT K ÚLOZE 16

Biosférické rezervace vyhláší UNESCO v rámci mezinárodního programu Člověk a biosféra. Základní směrnice týkající se biosférických rezervací byly vyhlášeny v roce 1974. Provádí se v nich ochrana genofondu, vědecký výzkum sledující využívání a zneužívání přírodních zdrojů, výměna informací v mezinárodním měřítku a výchova odborníků i veřejnosti pro cíle ochrany přírody. Na území Česka se v současnosti nachází celkem šest biosférických rezervací UNESCO. V Čechách to jsou CHKO (16.1) *****, CHKO Třeboňsko, NP Krkonoše a NP (16.2) *****, na Moravě pak CHKO Bílé Karpaty a chráněné území tvořené bradlem jurských vápenců s výskytem mnoha teplomilných rostlin, a to CHKO (16.3) *****.

(CERMAT)

max. 2 body

- 16 Přiřadte k vynechaným místům (*****) ve výchozím textu (16.1–16.3) odpovídající názvy (A–E):

16.1 _____

16.2 _____

16.3 _____

- A) Pálava
- B) Šumava
- C) Křivoklátsko
- D) České Švýcarsko
- E) Moravskoslezské Beskydy

2 body

17 Které z následujících tvrzení o zdrojích energie není pravdivé?

- A) Zplyňování ropných břidlic a písků patří mezi neobnovitelné alternativní zdroje energie.
- B) Geotermální energie patří mezi alternativní obnovitelné zdroje energie.
- C) Zemní plyn patří mezi klasické neobnovitelné zdroje energie.
- D) Biomasa patří mezi klasické neobnovitelné zdroje energie.

VÝCHOZÍ TEXT K ÚLOZE 18

Znečištění moří často způsobují havárie ropných tankerů či vrtných plošin. V roce 2010 došlo k jednomu z dosud nejrozsáhlejších znečištění moří způsobených ropou.

(CERMAT)

2 body

18 Která z následujících rozsáhlých havárií se stala v roce 2010?

- A) exploze vrtu Odyssey u kanadského pobřeží
- B) havárie tankeru Exxon Valdez u pobřeží Aljašky
- C) havárie cisternové lodi Amoco Cádiz v Biskajském zálivu
- D) havárie ropné plošiny Deepwater Horizon v Mexickém zálivu

VÝCHOZÍ TEXT K ÚLOZE 19

Tento národní park leží v severní Tanzanii východně od Viktoriina jezera a v těsné blízkosti keňské rezervace Masai Mara. Jedná se o jedno z nejslavnějších a nejrozsáhlejších chráněných území Afriky. Od roku 1981 nechybí na seznamu UNESCO. Jeho rozloha je 14 763 km². Zdejší krajině dominuje velký počet zvířat, mezi nimiž nechybějí pakoňové, zebry, žirafy, lvi, gepardi, leopardi, hyeny, sloni nebo nosorožci.

Krajina parku je tvořena travnatými savanami, místy se objevují plochy s akáciemi. U řek se místy vyskytují lesy. Nalezneme zde jak velmi suchá místa, tak bažinaté oblasti. Celá oblast, v níž se park nachází, je lokalitou s hojným výskytem sopek.

(CERMAT)

2 body

19 Napište název národního parku popsaného ve výchozím textu:

2 body

20 Která z následujících oblastí má nejvyšší stupeň druhové rozmanitosti (biodiverzity) rostlin?

- A) oblast Tibetu v Číně
- B) centrální oblasti Arabského poloostrova
- C) Nová Země, souostroví v Barentsově moři
- D) ostrov Borneo (Kalimantan) na severu Indonésie

VÝCHOZÍ TEXT K ÚLOZE 21

V souvislosti s globálními změnami klimatu se diskutuje mj. o problému významného zvýšení hladiny světového oceánu, což by se mohlo výrazně dotknout mnoha oblastí světa.

(CERMAT)

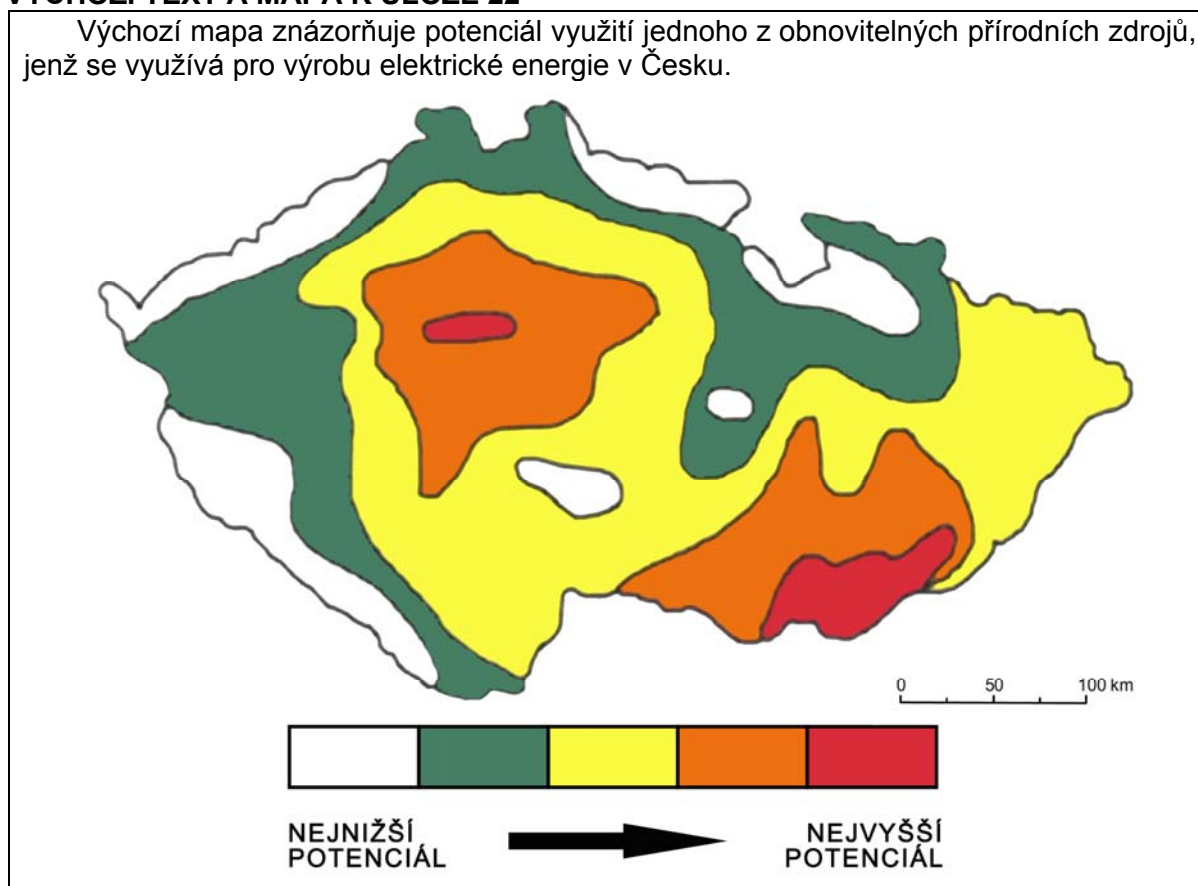
2 body

21 Která z následujících možností uvádí trojici území, pro kterou by očekávané zvýšení hladiny oceánu znamenalo největší podíl zatopeného území na současné rozloze?

- A) Florida (USA), Bangladéš, Malta
- B) Jižní Afrika, Srí Lanka, Kréta (Řecko)
- C) Kalifornie (USA), Taiwan, Sardinie (Itálie)
- D) Aljaška (USA), Pákistán, Korsika (Francie)

VÝCHOZÍ TEXT A MAPA K ÚLOZE 22

Výchozí mapa znázorňuje potenciál využití jednoho z obnovitelných přírodních zdrojů, jenž se využívá pro výrobu elektrické energie v Česku.



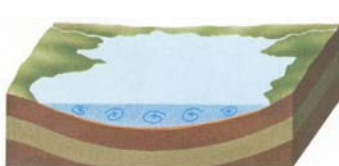
(Kvasničková, Mikulová, Plachejdová, Životní prostředí)

2 body

22 Napište na základě výchozí mapy, o jaký typ obnovitelného přírodního zdroje se jedná:

VÝCHOZÍ TEXT A BLOKDIAGRAMY K ÚLOZE 23

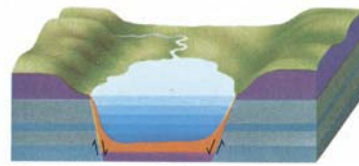
Následující blokdiagramy zachycují geologickou situaci jezerních pánví třech afrických jezer.



23.1



23.2



23.3

(kolektiv autorů, Velký atlas živočichů)

max. 2 body

23 Přiřaďte k výchozím blokdiagramům (23.1–23.3) odpovídající název jezera s charakteristikou jeho vzniku (A–E):

23.1 _____

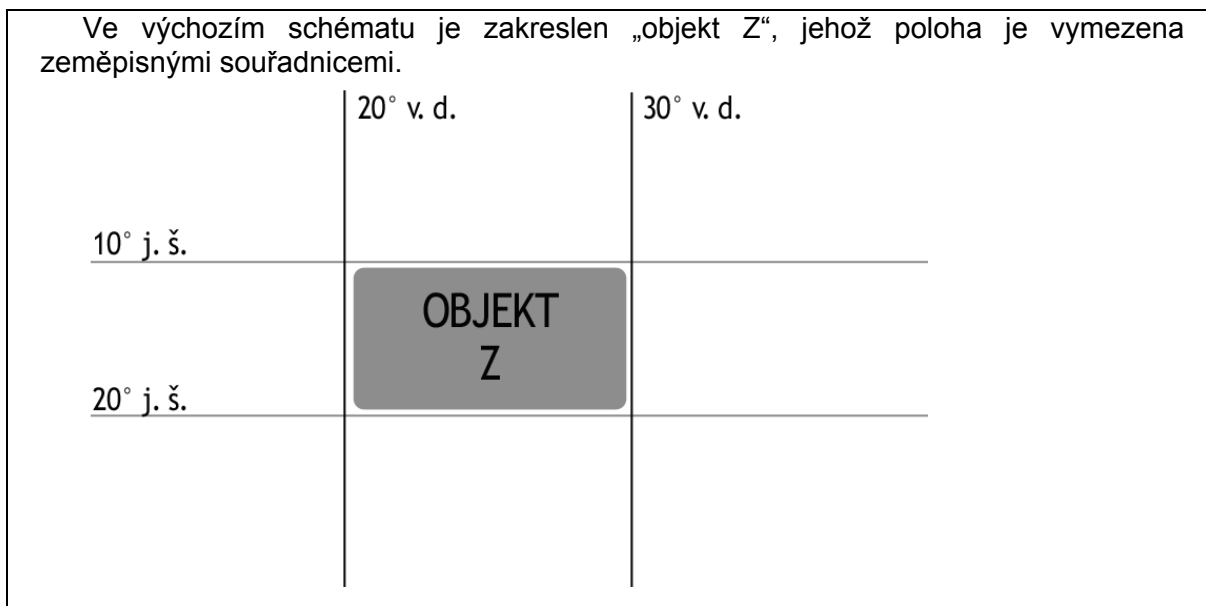
23.2 _____

23.3 _____

- A) Jezero Bishoftu v Etiopii vzniklo tak, že široký lavový proud přehradil toky významných řek, jejichž vody se kumulují před hrází utuhlé lávy.
- B) Bezodtoké Čadské jezero nacházející se při hranicích Čadu, Nigérie a Kamerunu vzniklo v aridní oblasti, a to díky postupnému vyvátí sníženiny v zemském povrchu.
- C) Jezero Nyos v Kamerunu je jezero na místě vyhaslé sopky. Jeho vody však nevyplňují kráter (ten byl při poslední erupci rozmetán), nýbrž přímo ústí bývalého sopečného komínu (tzv. sopouchu) s ostrými hranami. Tento typ jezer označujeme jako jezera maarová.
- D) Jezero Tanganika na hranicích Tanzanie, Demokratického Konga, Burundi a Zambie je typickým jezerem tektonického původu, podlouhlého tvaru. Vzniklo v důsledku tektonických pohybů Východoafrického riftu, které vyvolaly pokles jezerního dna podél zlomových linií.
- E) Největší africké jezero Ukerewe (dříve Viktoriino) na hranicích Keni, Tanzanie a Ugandy je jezerem tektonického původu. Jeho pravidelný tvar prozrazuje, že jeho vody vyplňují pánev, která vznikla tektonickým výzdvihem jejich okrajů. To vyvolalo změnu toku místních řek, jejichž vody se kumulují v jezeře.

VÝCHOZÍ TEXT A SCHÉMA K ÚLOZE 24

Ve výchozím schématu je zakreslen „objekt Z“, jehož poloha je vymezena zeměpisnými souřadnicemi.



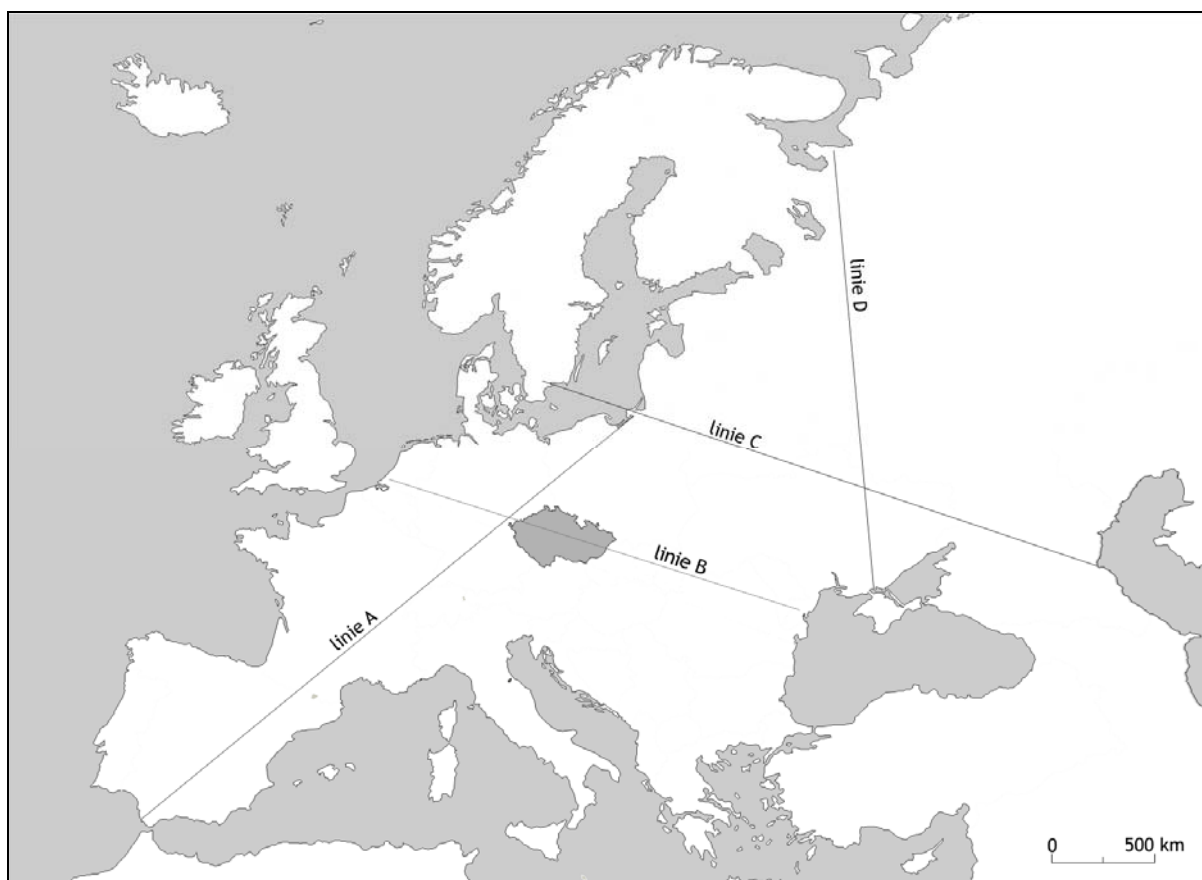
(CERMAT)

2 body

24 Ve které zemi se nachází „objekt Z“ z výchozího schématu?

- A) v Asii
- B) v Africe
- C) v Austrálii
- D) v Americe

VÝCHOZÍ MAPA K ÚLOZE 25



(CERMAT)

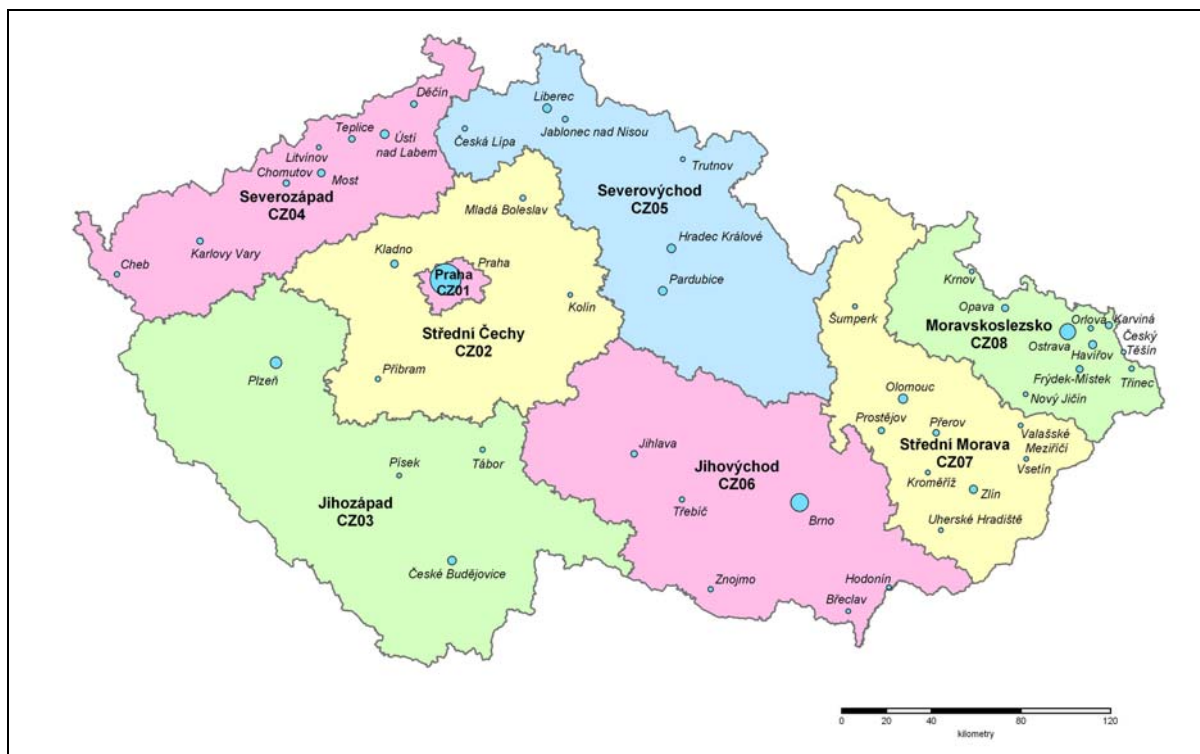
max. 2 body

25 Rozhodněte o každé z linií (A–D) zakreslených na výchozí mapě, zda prochází místem s nadmořskou výškou nad 2 000 m n. m. (ANO), či nikoli (NE):

- 25.1 linie A
- 25.2 linie B
- 25.3 linie C
- 25.4 linie D

	A	N
25.1	<input type="checkbox"/>	<input type="checkbox"/>
25.2	<input type="checkbox"/>	<input type="checkbox"/>
25.3	<input type="checkbox"/>	<input type="checkbox"/>
25.4	<input type="checkbox"/>	<input type="checkbox"/>

VÝCHOZÍ MAPA K ÚLOZE 26



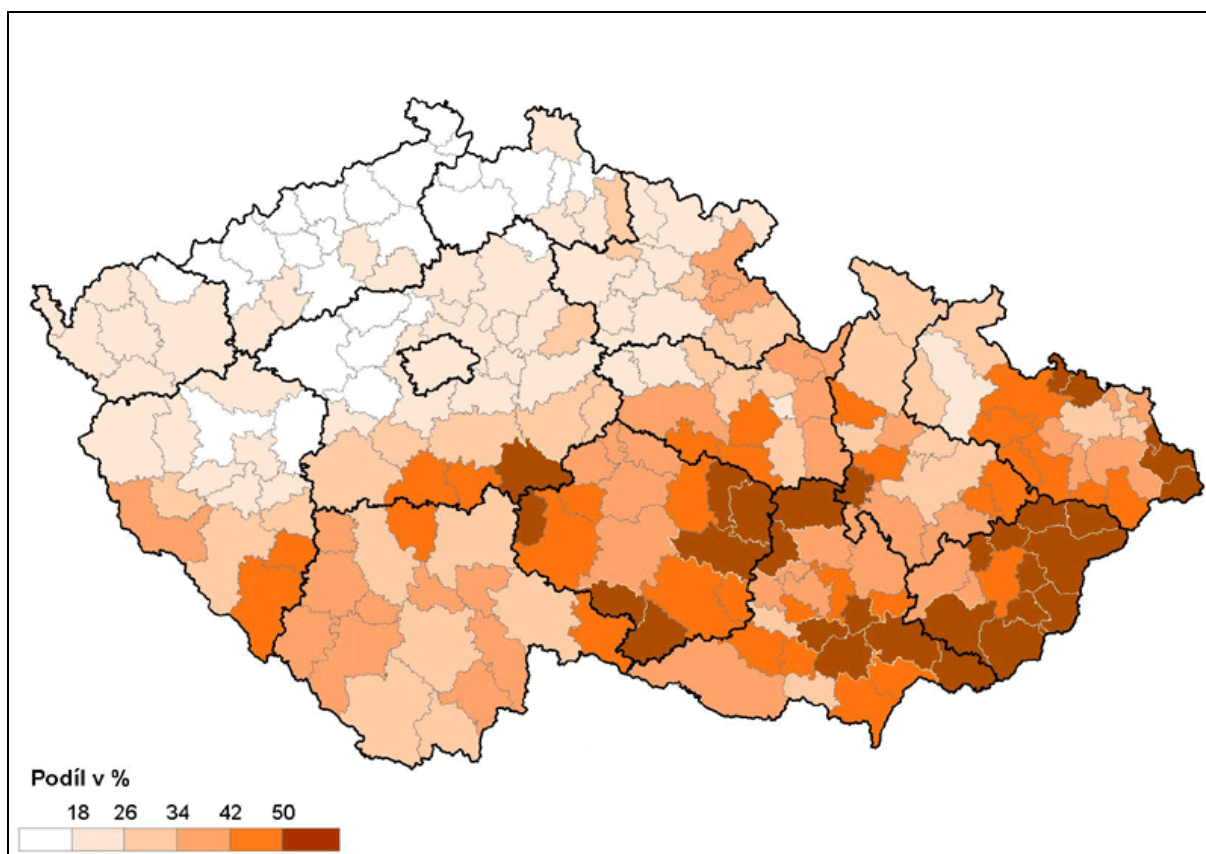
(WWW.CZSO.CZ)

2 body

26 Která z následujících úrovní administrativních jednotek je znázorněna ve výchozí mapě?

- A) NUTS I
- B) NUTS II
- C) NUTS III
- D) NUTS IV

VÝCHOZÍ MAPA K ÚLOZE 27



(www.czso.cz, data k roku 2006)

2 body

27 Který z následujících jevů je znázorněn výchozí mapou?

- A) míra urbanizace
- B) podíl zemědělské půdy na celkové rozloze
- C) podíl věřících obyvatel na celkovém počtu obyvatel
- D) podíl ekonomicky aktivních osob pracujících v terciárním sektoru

VÝCHOZÍ TEXT K ÚLOZE 28

Země se řadí k nejrozlehlejším a nejlidnatějším zemím Evropy a patří k nejnavštěvovanějším v Evropě. Jedná se o největšího producenta olivového oleje na světě a patří k významným exportérům vína. Země není národnostně jednotná, vyskytují se zde silné separatistické tendence.

(CERMAT)

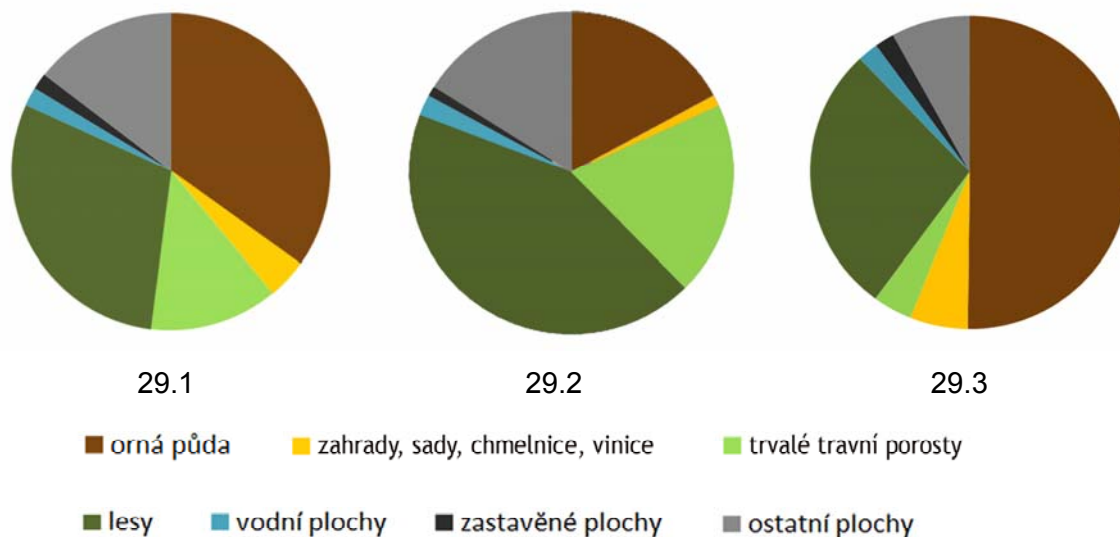
2 body

28 Napište název hlavního města státu popsaného ve výchozím textu:

VÝCHOZÍ TEXT A GRAFY K ÚLOZE 29

Grafy zobrazují strukturu využití ploch (land-use) v krajích Česka k 31. 12. 2004.

Do kategorie ostatních ploch se řadí mimo jiné člověkem značně ovlivněné plochy, a sice manipulační a dopravní komunikace, sportovní a rekreační areály, doly, skládky, neplodná půda apod.



(Toušek V. a kol., Česká republika: portréty krajů)

max. 2 body

29 Přiřadte k výchozím grafům (29.1–29.3) odpovídající kraje Česka (A–E):

29.1 _____

29.2 _____

29.3 _____

- A) Ústecký kraj
- B) Plzeňský kraj
- C) Liberecký kraj
- D) Karlovarský kraj
- E) Jihomoravský kraj

VÝCHOZÍ DATA K ÚLOZE 30

Při měření ranních teplot v deseti českých městech jste získali následující údaje (ve °C): 1, 2, 6, 4, 6, 1, 1, 6, 2, 1.

(CERMAT)

max. 2 body

30 Přiřadte k jednotlivým statistickým ukazatelům (30.1–30.3) jejich hodnotu (A–E) vypočtenou z výchozích dat:

- 30.1 modus _____
30.2 medián _____
30.3 aritmetický průměr _____

- A) 1 °C
B) 2 °C
C) 3 °C
D) 4 °C
E) 6 °C

VÝCHOZÍ TEXT K ÚLOZE 31

V tematických mapách je topografický obsah značně redukován a hlavní náplní mapy je vybraný tematický prvek, jev nebo proces. Jednou z často používaných metod tematické kartografie je metoda kartogramu.

(CERMAT)

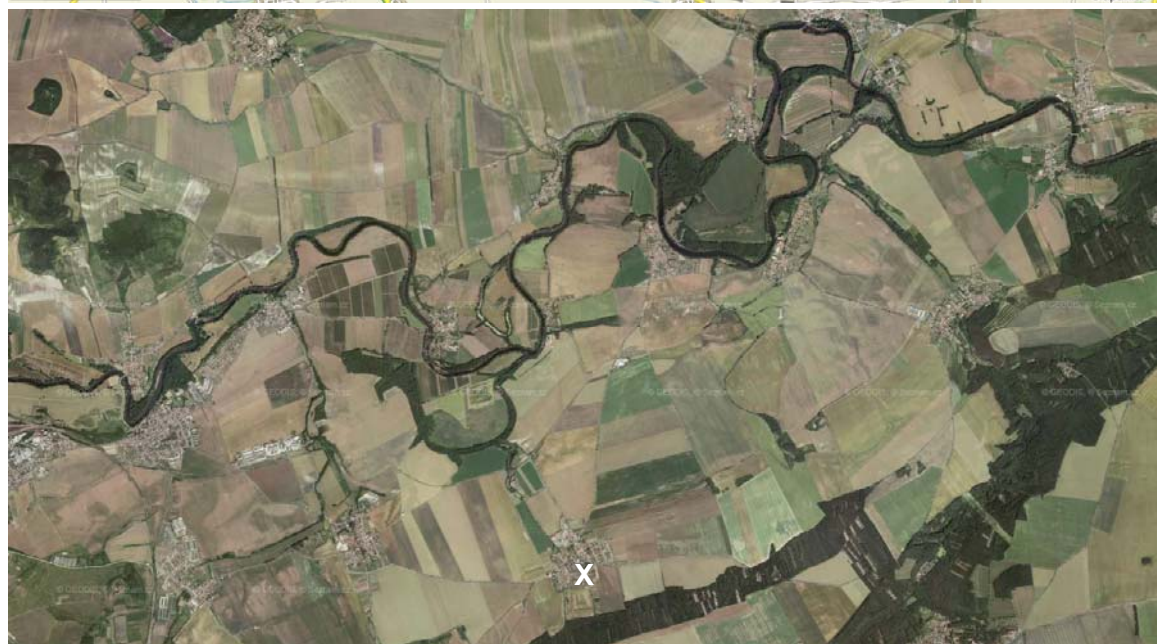
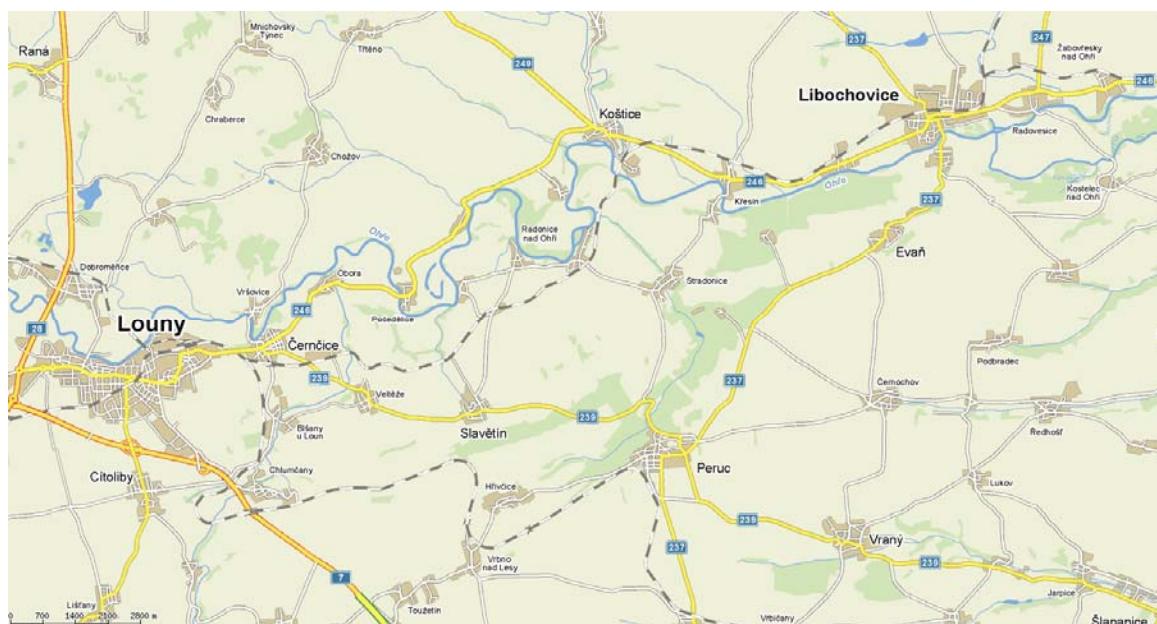
2 body

31 Která z následujících možností uvádí mapový obsah, k jehož zobrazení je vhodné užít metodu kartogramu?

- A) výškové poměry v Nepálu
B) geologická stavba Slovenska
C) výskyt nerostných surovin v Africe
D) průměrný hektarový výnos brambor v krajích Česka

VÝCHOZÍ TEXT, MAPA A LETECKÝ SNÍMEK K ÚLOHÁM 32–33

Výchozí mapa a letecký snímek znázorňují přibližně stejnou oblast, avšak výchozí mapa je menšího měřítka než letecký snímek.



(www.mapy.cz)

3 body

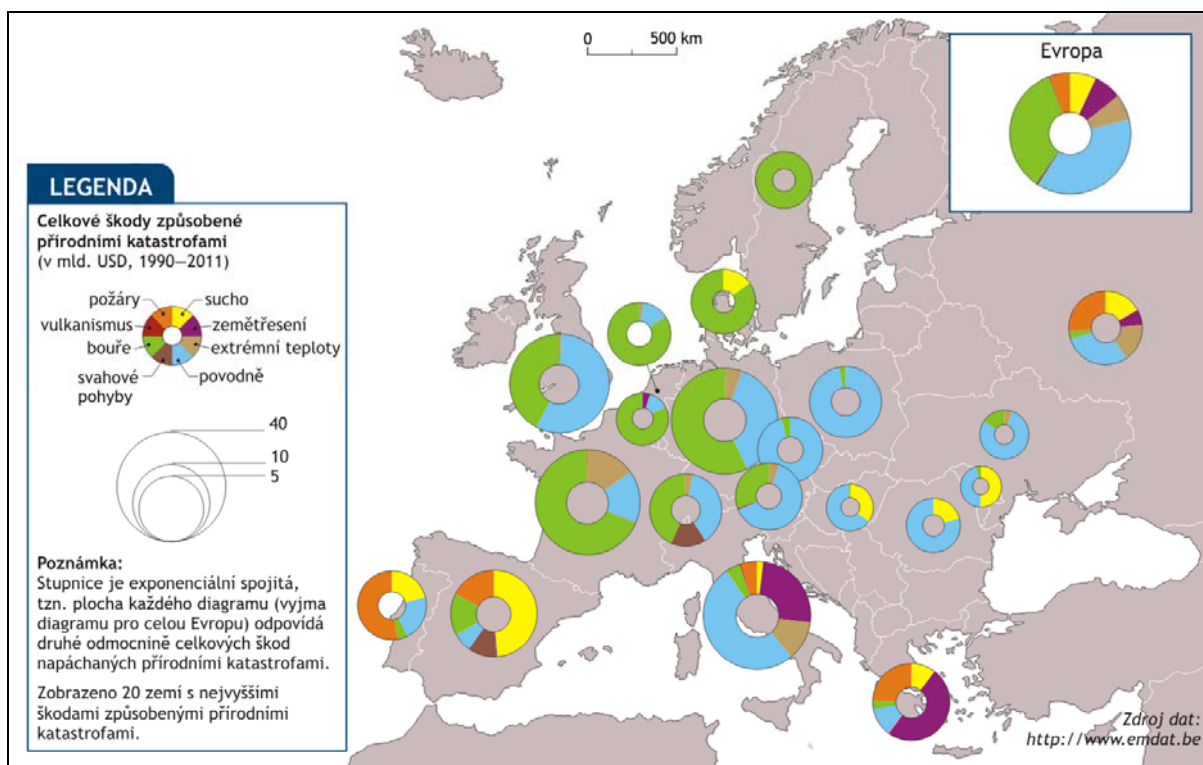
32 Napište název obce, která je v leteckém snímku označena bílým písmenem X:

2 body

33 Která z následujících možností uvádí přibližný azimut centra obce Libochovice měřený z centra Loun?

- A) 60°
- B) 110°
- C) 185°
- D) 330°

VÝCHOZÍ MAPA K ÚLOZE 34



(Dnešní svět, roč. 7, č. 1)

2 body

34 Která z následujících kartografických metod byla na výchozí mapě použita ke znázornění struktury přírodních katastrof ve vybraných zemích Evropy?

- A) izolinií
- B) areálová
- C) kartogram
- D) kartodiagram

max. 3 body

35 Na plochojevné mapě měřítko 1 : 10 000 má pole rozlohu 10 cm².

Napište, jaká bude rozloha (v cm²) tohoto pole na mapě v měřítku 1 : 20 000:

ZKONTROLUJTE, ZDA JSTE DO ZÁZNAMOVÉHO ARCHU UVEDL/A VŠECHNY ODPOVĚDI.