

ČESKÝ JAZYK A LITERATURA

DIDAKTICKÝ TEST – vyšší úroveň obtížnosti

Testový sešit obsahuje 47 úloh.

Na řešení úloh máte 90 minut.

Odpovědi píšete do záznamového archu.

Poznámky si můžete dělat do testového sešitu.

U každé úlohy je uveden počet bodů za správnou odpověď:

2 body = dva body za správnou odpověď, za nesprávnou odpověď žádný bod;

3 body = tři body za správnou odpověď, za nesprávnou odpověď žádný bod;

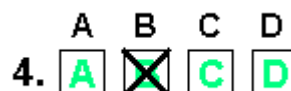
max. 3 body = tři body za všechny správné odpovědi, dva body za tři správné odpovědi, jeden bod za dvě správné odpovědi, žádný bod za jednu nebo žádnou správnou odpověď.

U všech úloh/podúloh je právě jedna odpověď správná.

Za nesprávnou nebo neuvedenou odpověď se body neodečítají.

Pokyny pro vyplňování záznamového archu

- Nejdříve nalepte podle pokynů zadavatele na vyznačené místo v záznamovém archu identifikační štítek s čárovým kódem.
- Odpověď, kterou považujete za správnou, zřetelně zakřížkujte v příslušném poli záznamového archu.



- Pokud budete chtít následně zvolit jinou odpověď, pečlivě zbarvíte původně zakřížkované pole a zvolenou odpověď vyznačíte křížkem do nového pole.



- Jakýkoli jiný způsob záznamu odpovědí a jejich oprav bude považován za nesprávnou odpověď.
- Pokud zakřížkujete více než jedno pole, bude vaše odpověď považována za nesprávnou.
- Píšte modrou nebo černou propisovací tužkou.

Odpovědi na otevřené úlohy píšete čitelně do vyznačených oblastí v záznamovém archu.

Do barevných polí nic nevpisujte.

5.



Zadání neotvírejte, počkejte na pokyn!

Úloha 1

2 body

Která z následujících výpovědí má charakter zdvořilé výzvy?

- A) Kdy se mi chystáš vrátit ty peníze?
 - B) Myslíš, že se vrátíš ještě dnes?
 - C) Nevíš, v kolik zavírají dnes na poště?
 - D) Podal bys mi tu modrou knihu?
-

Úloha 2

2 body

Ve kterém z následujících úryvků se nejvíce projevuje významová dvojznačnost?

- A) Beaumarchais tehdy dostal dopis podepsaný osobně králem Ludvíkem XVI., kterým mu sdělil, že jeho komedie nesmí být uvedena na scénu ani šířena tiskem.
 - B) Tento muž stál po boku Ludvíka Napoleona během státního převratu a zavedl přísný dohled na veškerou uměleckou tvorbu.
 - C) Za stalinských dob byly kvůli pornografickému obsahu a náznakům homosexuality zakázány některé kresby Sergeje Ejzenštejna.
 - D) Zatímco dříve byla na index přepisována pouze díla, která byla pokládána za nebezpečná, totalitní režimy dvacátého století na něj zařazovaly rovnou autory.
-

VÝCHOZÍ TEXT K ÚLOZE 3

Předsmažený, rychle mražený výrobek z brambor. Po rozmražení znovu nezmrazujte.

(z obalu potravinářského výrobku)

Úloha 3

2 body

Ve které z následujících možností je text přeložen do slovanského jazyka?

- A) Eelnevalt praetud ja kiirkülmutatud kartulitooted. Pärast sulatamist mitte unesti külmutada.
 - B) Lepriekš apcepts ātri sasaldēts kartupeļu products. Atkārtota sasaldēšana nav pieļaujama.
 - C) Prethodno preženi i brzo smrznuti krumpirov proizvod. Jednom odmrznuti proizvod ponovno ne zamrzavati.
 - D) Proodus din cartofi, precongelat și congelat rapid. A nu se congela din nou după decongelare.
-

VÝCHOZÍ TEXT K ÚLOZE 4

Nevlastní přímá řeč

pojmem moderní stylistiky, řeč, která je předkládána jako projev postavy, avšak je reprodukována vypravěčem. Je variantou přímé řeči, od které se v písemném projevu liší jen tím, že je graficky nevyznačena (tj. neužívá uvozovek), a proto snadněji splývá s pásmem (textem) vypravěče.

(Slovník literární teorie)

Úloha 4

2 body

Ve které z následujících možností se vyskytuje nevlastní přímá řeč odpovídající definici ve výchozím textu?

- A) A hop, a už seděla v ušáku a začala příst a upředla velikou teplou deku, pod kterou není ani trochu zima, a pak četla ušáku noviny, četla je klidně potmě, protože tma kočce nevadí.
 - B) Byla jednou jedna černá kočka, nosila červenou mašličku, moc jí to slušelo a všechny židle jí říkaly, pojď si sednout ke mně, to bude pohodlí, uvidíš.
 - C) Pak se podíval do zrcadla, uši byly pryč, vypadal teď jako ostatní židle a měl z toho radost.
 - D) Židlí bylo v pokoji šest, byly kožené a měly krásně vyřezávané nohy, ale kočka měla ráda jenom jedno křeslo s velikánskýma ušima, kterému se říká ušák.
-

Úloha 5

2 body

Ve kterém z následujících souvětí se nejvíce projevuje stylistická neobratnost?

- A) Hlavní olympijský stadión byl téměř zaplněn především při atletických nebo zápasnických soutěžích, které se také konaly venku.
 - B) Nejvíce se čeká od Romana Šebrleho, kterému navíc v sedmiboji bude chybět jeho největší soupeř Američan Pappas, který je po operaci ramene.
 - C) Typicky severská stavba z červených cihel a žuly, jejíž dvě věže s cimbuřím vytvářely dojem pevnosti, pojmulu šedesát tisíc diváků.
 - D) Z loňského halového mistrovství světa v anglickém Birminghamu si přivezl český vícebojař bronz, tentokrát chce zlato.
-

VÝCHOZÍ TEXT K ÚLOZE 6

Žižkovský stadion navštívila na důležitý souboj týmů ze dna tabulky při návratu do tradičního nedělního dopoledního termínu slušná návštěva, ale sledovali spíše tuhý boj.
(z denního tisku)

Úloha 6

2 body

Která z následujících úprav výchozího textu nejlépe odstraňuje nedostatky v jeho výstavbě?

- A) Důležitý souboj týmů ze dna tabulky sledovala v obnoveném tradičním nedělním dopoledním termínu na žižkovském stadionu slušná návštěva. Více než pohledný fotbal byl k vidění tuhý boj.
 - B) S návratem do tradičního nedělního dopoledne se na Žižkovský stadion dostavila kvůli důležitému souboji týmů ze dna tabulky slušná návštěva, aby ale sledovali spíše tuhý boj než fotbalové lahůdky.
 - C) Spíše tuhý boj než cokoli jiného navštívila slušná návštěva ve znovunalezeném tradičním nedělním dopoledni žižkovského stadionu. Tuhý boj sledovali diváci v důležitém souboji týmů ze dna tabulky.
 - D) Žižkovský stadion zažil v obnovené premiéře tradičních nedělních dopoledních hracích časů při důležitém souboji týmů ze dna tabulky. Slušná návštěva viděla ale jen tuhý boj, žádný velký fotbal.
-

VÝCHOZÍ TEXT K ÚLOZE 7

Všichni pozorujeme, že náš jazyk zaplavuje množství novotvarů, někdy vtipných, jindy potvorných zkomolenin anglických slov. Novotvary pro nás zachycují pracovníci Ústavu pro jazyk český a teď právě vydali druhý díl obsáhlého slovníku ***** . Nabízejí tak čtení částečně děsivé a občas i zábavné.
(z denního tisku)

Úloha 7

2 body

Který z následujících výrazů lze doplnit na vynechané místo (*****) tak, aby smysl výchozího textu zůstal zachován?

- A) dialektismů
 - B) frazeologismů
 - C) neologismů
 - D) univerbismů
-

Úloha 8

max. 3 body

Rozhodněte o každé z následujících vět, zda je napsána v souladu s kodifikovanou normou (ANO), či nikoli (NE):

- 8.1 Dvě třetiny Čechů považuje policejní zásah za příliš tvrdý.
- 8.2 Jsem velmi sebevědomý na to, co jsem v této věci dokázal udělat.
- 8.3 Před několika hodinami se vyjednaváči vrátili s nepořízenou.
- 8.4 Vzhledem k posunu veřejného mínění došlo ke změně strategie.

Úloha 9

max. 3 body

Rozhodněte o každé z následujících vět, zda je napsána v souladu s kodifikovanou normou (ANO), či nikoli (NE):

- 9.1 Aktuální předpověď počasí se nikterak neznepokojuje.
- 9.2 Na Václavském náměstí se už zase chrástilo klíčky.
- 9.3 Přilehlé prostory zaplnily davy irských příznivců skupiny.
- 9.4 Z nových účastníků nejvíce překvapili lotyšští umělci.

VÝCHOZÍ TEXT K ÚLOZE 10

Je také patrné, že uživatelé jazyka zjednodušují a zkracují, co se dá. V současnosti například vidíme, že slovesa IV. třídy, která se až dosud časovala podle vzoru sázet, dostávají najednou ve 3. os. pl. tvary podle vzoru trpět. Např.: oni *****. A byť kratší tvary slovesa mohou být příčinou horší srozumitelnosti textu, prosazují se s takovou silou, že je už chápeme jako spisovné.

(Školství, mládež a tělovýchova 24. 5. 2004, upraveno)

Úloha 10

2 body

Které z následujících sloves patří na vynechané místo (*****) ve výchozím textu?

- A) leží
- B) vědí
- C) vypráví
- D) zavolají

VÝCHOZÍ TEXT K ÚLOZE 11

Supletivní [-ty- i -tý-] příd <1> ling. s. *tvary*; tvary téhož slova tvořené od různých základů (např. *dobrý – lepší*).

(Akademický slovník cizích slov, upraveno)

Úloha 11

2 body

U kterého z následujících sloves se uplatňuje supletivnost?

- A) odnést
 - B) spojit
 - C) udělat
 - D) vzejít
-

VÝCHOZÍ TEXT K ÚLOZE 12

V souvětí *Poškozený uvedl, že měl v batůžku mobil, ale tento mu byl ukraden* stojí odkazovací zájmeno *tento* v pozici *****, tedy samostatně, nikoli v pozici přívlastku k podstatnému jménu.

(z denního tisku)

Úloha 12

2 body

Která z následujících možností patří na vynechané místo (*****) ve výchozím textu?

- A) podmětu
 - B) předmětu
 - C) podstatného jména
 - D) přívlastku k zájmenu
-

VÝCHOZÍ TEXT K ÚLOZE 13

V některých větách se vyskytují slova, která sice vypadají jako podmět, ale podmětem nejsou. Obvykle jde o částice vzniklé z osobních zájmen *on, ona, ono, oni*, ukazovacího *to*, stojícího na počátku věty. Např. ve větách ***** nemohou být podměty, protože slova *to* a *ono* nejsou zájmena (nezastupují jména).

(Vzhledem k povaze úlohy není uveden zdroj výchozího textu.)

Úloha 13

2 body

Která z následujících možností patří na vynechané místo (*****) ve výchozím textu?

- A) To je tam nevlídně! Ono se tam už zase blýská!
 - B) To má být co? Ono auto se mi tedy vůbec nelíbí.
 - C) To není nic nového! Je to ono, nebo ne?
 - D) To ti nesluší! Ono je to velmi nemoderní.
-

VÝCHOZÍ TEXT K ÚLOZE 14

Počáteční policisté šetří případ odcizení dvounápravového přívěsného vozíku. K jeho odcizení došlo z 28. září na 29. září letošního roku. Vozík byl zaparkován z volně přístupné zahrady u domu. Způsobená škoda činí 30 000 korun.

(z denního tisku)

Úloha 14

2 body

Která z následujících úprav odstraňuje významovou chybu ve výchozím textu?

- A) místo *přístupné* má být *nepřístupné*
 - B) místo *přívěsného* má být *závěsného*
 - C) místo *zaparkován* má být *odcizen*
 - D) místo *způsobená* má být *zhodnocená*
-

Úloha 15

max. 3 body

Přiřaďte k jednotlivým úryvkům zdroj jejich převzetí:

15.1

anděl [z řec. *angelos*, posel], v judaismu, křesťanství a islámu nadpřirozená, nadlidská bytost (duch) zprostředkující kontakt mezi Bohem a lidmi (→ anděl strážný), ochránce tvorů na Zemi, opak → ďábel. Jednotliví a. nebo jejich skupiny mají často vlastní jména (Michael, Gabriel, Rafael, Uriel, cherubové, serafové)

15.2

anděl, stč. též a slc. anjel (toto ze střlat. výslovnosti *anjelus*), v tom pak „předržením závěru, potřebného k *n*, vznikne *ň* v anděl, které ovládlo“ (Janko ČMF 12.225). – Vše z ř. *ἄγγελος* posel (v křesťanském učení = posel boží): b. r. sln. *angel*, ukr. *anhel*; ale stsl. *an(ъ)gělъ*, sch. *andeo*, pol. *an(g)giol*, č. *anděl* (z toho hl. *jandžel*, dl. *janžel*) pocházející z balkánské výslovnosti se změněnou výslovností se změkčeným *g*, které se změnilo v *d'* (z csl. je i maď. *angyal*). Frinta WeltSl 4.1959.190.

15.3

anděl, -a, m (5. j. -i, 1. mn. -é) <l<ř> **1.** (náb.) *nadpřirozená bytost zobrazovaná obyč. s křídly*: a. strážný, strážce; zlí, zavržení, padlí a-é *ďáblové*; přen. kniž. a. míru, lásky, smrti ♦ je (krásná, dobrá, nevinná) jako a. **2.** expr. *ušlechtilý, dokonalý člověk (zvl. žena)*: matka, manželka byla a.; **-sk|ý** příd.: a-á křídla; přen. a-á povaha, bytost *mírná, ušlechtilá*; a-á hudba *krásná* ♦ mít a-ou trpělivost *velkou*; **-y** přísl.; **andílek**, -lka, **andělíček**, -čka m (mn. 1. -ci, -kové, 6. -cích) zdob.; přen. expr. *milá osoba (zvl. dítě)*: zlatovlasý a. ♦ polykat a-čky *vodu při potápění n. tonutí*

15.4

padlý anděl

(zast. 1. nábož; 2. kniž) **0** vok

1. (v nábož. představě) *ďábel, satan* **2.** (svobodná) *dívka, kt. pozbyla panenství, popř. dívka lehkých mravů; též nevěstka* **1.** Satan s legionem padlých andělů (Zeyer). **2.** Dívčina krásná, anjel padlý (Mácha). ♦ Podle bibl. podání byli andělé, kteří zhřešili, zavrženi do pekla. □ **S 1** černý anděl **S 2** padlá dívka **Cf** zlý duch; zlá moc; zlé síly/mocnosti; - lehká/povětrná/
prodejná žena/ženská; lehké děvče n. lehká dívka

• **A** a fallen angel **N** gefallener Engel, **F !** fille de joie **R 1.** падший ангел

- A) encyklopedie nářečí
- B) etymologický slovník
- C) fonetický slovník
- D) frazeologický slovník
- E) Slovník spisovné češtiny
- F) všeobecná encyklopedie

Úloha 16

max. 3 body

Přiřaďte k jednotlivým úryvkům zdroj jejich převzetí:

16.1

Jery zanikaly v češtině i ostatních slovanských jazycích proto, že došlo v důsledku krácení dlouhých samohlásek k obnovení protikladu dlouhá – krátká u samohlásek. Tento protiklad byl ve většině slovanských jazyků ještě posílen po provedeném stahování. Jery neměly k sobě odpovídající dlouhé samohlásky, dostaly se tak mimo korelaci dlouhá – krátká a byly postupně likvidovány.

16.2

Koncem 19. stol. vznikly také na území carského Ruska dvě významné jazykovědné školy (kazaňská a moskevská), které sice v dílčích otázkách dospěly k různým teoriím, avšak v jejich celkovém zaměření najdeme mnoho společných rysů. Značně se lišily od tehdy převládajícího mladogramatického směru a na některé z jejich myšlenek později navázal zakladatel lingvistického strukturalismu Ferdinand de Saussure.

16.3

Synonymní prostředky lexikální, bohatství tvarových a syntaktických forem češtiny, tedy existence variantních a současně konkurenčních prostředků umožňují jejich slohové rozlišení. Za variantní pokládáme takové prostředky, které mají stejný sémantický a gramatický význam, nemusejí však být totožné z hlediska stylového, z hlediska expresivity apod.

16.4

Vlastním smyslem vícevrstevného popisu zvukové formy jazyka je zachycení různých druhů vazeb, které vznikají jako důsledek uplatnění segmentů v konkrétních znakových jednotkách. Způsob, jak se segmenty mohou např. navzájem zastupovat, ovlivňuje jejich stabilitu v povědomí uživatele jazyka i intuitivní hodnocení „podobnosti“ nebo „příbuznosti“ mezi segmenty.

- A) Dějiny lingvistiky
 - B) Fonetika a fonologie češtiny
 - C) Historická mluvnice češtiny
 - D) Nauka o slovní zásobě
 - E) Slovník spisovné češtiny
 - F) Stylistika současné češtiny
-

Úloha 17

3 body

Jednotlivé odstavce časopiseckého článku jsou přeházené. Uspořádejte je tak, aby byla dodržena textová návaznost:

A) Druhý den ráno mi na mapě ukazuje, kam jezdí se svým mužem na houby, a radí mi, abych tam jel, prý je tam nádherně a není to ani tak daleko, pouhých 400 km. Opět si uvědomuji, že v Rusku jsou vzdálenosti úplně jiné než u nás. Poděkoval jsem za nocleh a vyrazil do přístavu.

B) Po půl dni plavby přiráží loď ke břehu a já vystupuji. Vítá mě opravdu jen pár chaloupek, jak vystřižených z pohádky o Mrazíkovi, a štěkot psů. Se mnou vystupují ještě tři starší ženy a já se jich hned ptám, kde bych mohl přespat. Poněkud nechápou, co chci u nich na vesnici dělat, ale nakonec mě bez problémů ubytovávají u velmi starého dědy Jakova.

C) Před pěti dny jsem nastoupil do vlaku v Moskvě a nyní z něj, nepočítaje krátké přestávky, poprvé vystupuji. Mám za sebou přes pět tisíc kilometrů cesty vlakem. Opět stojím na pevné zemi a v hlavě mi stále zní klapot pražců. Nacházím se ve městě Ust' Kut, ležícím severně od jezera Bajkal, na sibiřském veletoku Leně.

D) V pokladně jsem požádal o lístek do vesničky Tajura. Netušil jsem, kde to je, jelikož na mapě toto místo není, ale v přístavu jsem zjistil, že tam loď staví. Paní v pokladně se mě snažila přesvědčit, ať tam nejezdím, je to prý jen pár dřevěných baráček uprostřed tajgy a jeden obchůdek. Nechápala, že je to přesně to, co hledám.

E) V úschovně zavazadel se mě ujme typická ruská „bábuška“, a jakmile zjistí, že jsem z Čech, vodopád jejích slov nelze zastavit. Její bratr totiž v roce 1968 „navštívil“ Československo a prý se mu u nás moc líbilo. Řekl jsem jí, že teď jsem pro změnu přijel navštívit já Rusko, a ona mi s přislovecnou ruskou pohostinností nabídla nocleh.

(Koktejl 9/2003)

VÝCHOZÍ TEXT K ÚLOHÁM 18–19

Říkal jsem si Rusko, Rusko. Ani v nejmenším jsem netušil, co od toho mám čekat. Později jsem byl překvapený. S tím pomníkem je to nadnesené. Když jsem proměnil v rozhodujícím zápase semifinále samostatný nájezd, čekali na mě před zimákem asi tři stovky fanoušků. Chtěl jsem mezi nimi projít, ale vyzvedli mě na ramena a oslavovali. Stal jsem se „geroj“ Kazaně.

(z denního tisku)

Úloha 18

2 body

Najděte ve výchozím textu sloveso, které je v daném kontextu napsáno chybně:

Úloha 19

2 body

Ve výchozím textu se vyskytuje jedno slovo z obecné češtiny, které vzniklo univerbizací. Napište toto slovo:

VÝCHOZÍ TEXT K ÚLOHÁM 20–23

„Jenže zrovna toho roku, kdy začal svou Chroniku znova psát, obrátil se na něho císař se žádostí, aby oslavil i jeho tažení, a Ota se pustil do psaní knihy *Gesta Friderici*, nestačil ji však dopsat, protože do roka zemřel, a v psaní pak pokračoval Rahewin. Skutky a činy vládců se však nedají vyprávět, pokud ten, kdo je líčí, není přesvědčen, že právě s ním na trůně začíná nový věk, zkrátka že to je *historia iucunda*...”

„Dá se přece psát historie vlastních císařů a být přitom stroze důsledný, snažit se vysvětlit, jak a proč se ubírali a ubírají ke své záhubě...”

„Tak si možná počínáš ty, pane Niketo, dobrák Ota si tak ale nepočínal a já ti tu jenom vyprávím, jak se všechno odehrálo. Ten svatý muž prostě psal na jedné straně znovu svou Chroniku, ve které na tom byl svět špatně, a na druhé *Gesta*, ve které na tom nemohl nebýt čím dál líp. Ty mi třeba řekneš, že si odporoval. Kdyby jen to! Já se dokonce domnívám, že v první verzi té jeho Chroniky svět na tom byl hůř než ve verzi druhé, a tak aby si příliš neprotiřečil, ve druhé verzi, jak v psaní pokračoval, se vůči nám lidem stával stále víc a víc shovívavějším. A to jsem právě způsobil já tím, že jsem verzi první vyškrabal z pergamenů. Kdyby byla zachována, Ota by v sobě třeba nenašel dost odvahy k tomu, aby *Gesta* vůbec psal, a jelikož právě na základě této knihy se v budoucnu bude říkat, co všechno Fridrich udělal a neudělal, kdybych já první verzi nevyškrabal, císař Fridrich by prostě nedokázal to, o čem dnes tvrdíme, že to dokázal.”

(U. Eco, *Baudolino*)

Úloha 20

2 body

Napište, po kom je pojmenována kniha *Gesta Friderici*:

Úloha 21

2 body

Napište jméno autora *Chroniky*:

Úloha 22

2 body

Jedna z postav ve výchozím textu je označována jako *dobrák Ota*. Napište jiné víceslovné pojmenování, kterým je tato postava ve výchozím textu označována:

Úloha 23

2 body

Napište, kdo pronáší přímou řeč v druhém odstavci výchozího textu:

VÝCHOZÍ TEXT K ÚLOZE 24

„Tak jen dopředu, soudruzi,” řekl vesele. „Místa je tu dost, já vás nesním.”

Horda u skříní se však nepohnula. Mezi důstojníkem a mužstvem zel nadále ten prázdný prostor jako propast. Před poručíkem dřepěl osamělý, absurdní voják Poslušný, vzorný voják se svazáckým odznakem na kapse uniformy. Nedůvěřují si. Potřebují sebedůvěru. Poručík Prouza znovu zaplátl.

„Soudruzi, posuňte se blíž! Netlačte se tam do kouta!” Chtěl jim říci něco povzbudivého, něco teplého, lidského.

(J. Škvorecký, *Tankový prapor*)

Úloha 24

2 body

Vypište z výchozího textu vnitřní monolog:

VÝCHOZÍ TEXTY K ÚLOZE 25

TEXT UMĚLECKÝ

Dodneška chodím do vody tak, jak mi radil: nejdřív ponořit zápěstí, pak si opláchnout podpaždí, potom chrstnout vodu na spánky a dozadu na krk... ach, ale nespěchat, hlavně nespěchat. Tak se člověk osvěží, ale jeho organismus neutrpí úhony. Osvěžený, s organismem bez utrpěné úhony se obrátí obličejem ke mně, zamává komicky na rozloučenou směrem, kde si myslí, že stojím, přepadne na záda a s roztaženými pažemi se dává unášet vodou. Ach, jak klidně se vznáší – pracuje, tak těžce pracuje, a pro koho, když ne pro mě? – až se pak obrátí na břicho, udělá pár neobratných temp, která ho nikam nedonesou – a začne se brodit zpátky na břeh. Jeho pevný trup, z něhož se řine voda, se leskne v posledních čistých šípech světla, které sem přes má ramena přilétají z dusného vnitrozemí státu New Jersey, kde já nemusím trávit léto.

A takových vzpomínek, jako je tahle, existuje víc, pane doktore. Mnohem víc. Ti lidi, o kterých mluvím, jsou moji rodiče.

(P. Roth, Portnoyův komplex)

TEXT ODBORNÝ

Každé vyprávění – ať je ústní nebo psané, ať zachycuje události ověřitelné nebo mytické, ať se jedná o příběh nebo prostý sled událostí v čase – předpokládá nejen (alespoň) jednoho vypravěče, ale také (alespoň) jednoho fiktivního adresáta, tj. někoho, ke komu se vypravěč obrací. Ve vyprávění – fikci, v povídce, v eposu, románu je vypravěč fiktivní bytost stejně jako jeho fiktivní adresát.

(G. Prince, Úvod do studia fiktivního adresáta, Česká literatura 4/1995)

Úloha 25

2 body

Určete na základě odborného textu, kdo je ve výchozím textu fiktivním adresátem:

VÝCHOZÍ TEXT K ÚLOZE 26

V Paříži mi tvrdili, že dokáže-li si naše mysl představit něco, nad co není nic většího, pak to něco určitě existuje.

(Vzhledem k povaze úlohy není uveden zdroj výchozího textu.)

Úloha 26

2 body

Ke kterému z následujících filozofických textů odkazuje výchozí text?

- Existuje také jeden takový způsob použití jazyka, který bych zde chtěl prozkoumat. Chtěl bych prodiskutovat jeden druh výroků, který vypadá sice jako výrok a v gramatickém ohledu by byl zařazen jako výrok, který sice není ani pravdivý, ani nepravdivý, ale ani nesmyslný.
- Pro lidi je to obtížná věc, zůstat po konci boha lidskými. Nejdříve stojí – jakmile je místo boha uprázdňené – pod tlakem kandidatury, potřebou následovníka, pod tlakem stát se bohem. Proto jim nyní přináleží to, co bylo dříve věcí boha: všechno dělat.
- Slyšeli jste o onom šíleném člověku, který za jasného dopoledne rozžehl lucernu, vběhl na tržiště a bez přestání volal: „Hedám Boha! Hledám Boha!“ Protože tam právě stálo mnoho těch, kteří v Boha nevěřili, vzbudil velký smích. Copak se ztratil? řekl jeden.
- Tak skutečně tedy jsi, Pane, můj Bože, že nemůžeš být myšlen ani jako neexistující. A právem. Kdyby nějaký duch mohl myslet něco lepšího nežli tebe, pozvedával by se tvor nad svého Tvůrce a konal by nad ním soud, což je zcela nesmyslné.

Úloha 27

3 body

Seřaďte jednotlivé úryvky podle doby jejich pravděpodobného vzniku od nejstaršího po nejmladší:

- A) Básníci příliš unavení
píjí a kouří cigarety
a v loktech lhostejných žen pějí
subtilní verše zhnusení.

A imperátor posvěcený
polibkem božským Apollóna
v centových botách šlape Múzám
na bosé nohy mramorné.

- B) Čechové viery pravé,
poželejte bezprávie
kteréž se děje nyní
svaté cirkvi římské

od toho Rokycana
čertového satana,
odřezance Istivého
od kostela římského
s svými šibalníky.

- C) Já jsem pařez, mech shnilý,
všecken tvrdý a zdubělý,
z hlíny ruce slepily
mě tvé, tupý, neumělý:
tys pevnost hlubokosti,
podpora jsi země svatá,
duch světa od věčnosti,
všech všudy věcí podstata.

- D) Přeji si tedy, aby vám bylo známo, že Jindřich VII., císař římský, zplodil otce mého, jménem Jana, z Markéty, dcery vévody brabantského. Tento pojal za choť Elišku, dceru Václava II., krále českého, a obdržel s ní království české, protože nebylo mužského potomka v královském rodě českém. I vyhnal Jindřicha, vévodu korutanského, který, maje za manželku starší sestru manželky jeho – zemřela později bez potomstva – vládl v království českém před ním, jak se obšírněji vypravuje v kronikách českých. Tento Jan, král český, měl s královnou Eliškou prvorozence, jménem Václava, jenž se narodil roku 1316 dne 14. května v 5 hodin ráno v Praze.

- E) Za růžového večera
pod dubem sličná děva sedí,
se skály v břehu jezera
daleko přes jezero hledí.
Tu se jí modro k nohám vine,
dále zeleně zakvítá.
Vždy zeleněji prosvítá,
až v dálce v bledé jasno splyne.

VÝCHOZÍ TEXT K ÚLOZE 28

Vtom druhý vůdce z druhého boku: „A já tobě tyto okuláry,“ dí, „daruji, skrze něž se na svět dívati budeš.“ I vstrčil mi brylle na nos, skrze něž já hledě, hned všecko před sebou jinak vidím. Měly zajisté tu moc (jakž sem potom mnohokrát zpruboval), že skrze ně hledícimu věc daleká blízká a blízká daleká; malá veliká a veliká malá; mrzutá¹ krásná a krásná mrzutá; černá bílá a bílá černá etc. se zdála. I porozuměl sem, žeť sobě nezle Mámení říkati dá, když takové brylle dělati a lidem vstavovati umí.

Byly pak brylle ty, jakž sem potom vyrozuměl, z skla *Domnění* vykroužleny; a rámcové, v nichž byly ufasované, byli z rohu², jenž Zvyk slove.

¹ *mrzutá* ošklivá

² z *rohu* z rohoviny

(Vzhledem k povaze úlohy není uveden zdroj výchozího textu.)

Úloha 28

2 body

Které z následujících literárních děl bylo napsáno ve stejném století jako dílo, z něhož je převzat výchozí text?

- A) Cid (P. Corneille)
- B) David Copperfield (Ch. Dickens)
- C) Faust (J. W. Goethe)
- D) Jakub Fatalista (D. Diderot)

VÝCHOZÍ TEXT K ÚLOZE 29

Hynul – vášně na dno duše dohořely –
I hynul – a nezahynul pol hynoucí;
Po černých stěnách točí oko mroucí,
V kterém svědomí a staré boly vřely.

Rakev sám – ve rakvi leží černé,
V kterou složil oudy hříchem zmdlené,
Sám svou duši k hrobu doprovázel –
Znovu živ se v rakvi své nacházel.
Nepokojně sebou v tuhé truhle hází,
S hrůzou hříchů přešlých dnů prochází,
Kterých vědomí jej ve zoufalství žene –
Hříchů – i ve říši stínů družky věrné.

(Vzhledem k povaze úlohy není uveden zdroj výchozího textu.)

Úloha 29

2 body

Ke kterému z následujících literárních směrů nejspíše patří výchozí text?

- A) klasicismus
- B) romantismus
- C) realismus
- D) vitalismus

VÝCHOZÍ TEXT K ÚLOZE 30

Všecko dílo Boženy Němcové jest pohádka vypravovaná měkkou, dobrou a bázlivou obrazností zmučenému srdci, toužícímu po lásce, jemuž svět a život podává houbu namočenou v žluči a octě; ukolébavka zpívaná tomuto srdci, které tak těžko usíná a ve snu ještě přerývavě vzlyká jako zbloudilé dítě.

Na celém díle Boženy Němcové leží teplým odleskem tento fabulistický pohádkový červánek, pohádkové kouzlo a pohádkový dech a pel stvořený pro léčivou potřebu tohoto srdce zmučeného a zděšeného tvrdou a surovou skutečností.

(F. X. Šalda, *Duše a dílo*)

Úloha 30

2 body

Rozhodněte, který z následujících úryvků je svým obsahem nejbližší výchozímu textu, a lze tedy předpokládat, že pojednává rovněž o díle Boženy Němcové:

- A) Jediné, co by ti snad mohla říci, jest, že život jest od kořene zlý a špatný a člověk bezmocnou a bezvolnou hříčkou strašných, temných a slepých sil, o nichž nemá tušení a v nichž není smyslu. Ale ani to neříkají [...] a zoufalství, kterým trpí, nýbrž jako studený vědecký axiom, jako thesi, z které žijí a s kterou bezděčně proto sympatizují a již vyslovují tudíž volky nevolky s jakýmsi ohněm a s jakousi satisfakcí i rozhorleným přesvědčením.
- B) První díla [...] nejsou docela ničím pracemi románovými nebo povídkovými, jak jim rozuměla současná poetika. Žádné fabulace, žádného děje, žádné románové zápletky: nic než malířské studie úžasné síly oka, syrové, rudimentární. Úmyslný a chtěný primitivismus, vyhýbání se každému hotovému stylu, vší komposici, všemu, co by se dalo etiketovat jako literární trik nebo schema, všemu, co by se, byť zdaleka, podobalo některému literárnímu genu, očíslovanému a zařazenému v literární poetice nebo v literární historii.
- C) Svět v díle [...] jest jiného ustrojení než svět skutečný; jiná, mravnější a volnější mechanika v něm vládne než ve světě skutečném. Lidé sdružují se v něm snáze a důvěrněji než ve světě skutečném; uzavírají přátelství a pobratřují se mnohem rychleji než v běžném životě a jsou svým svazkům mnohem věrnější, než bývá v empirii.
- D) V těchto románech není místa ještě pro člověka, pro duši lidskou. Celý osud člověkův jest zde nuda, zoufalá, bezútěšná nuda, tupý trud, bědná a zoufalá nicotnost a pustá malost. Všecky osoby [...] v prvních románech jsou loutkami ani ne osudu, ale náhody, hloupé a prázdné náhody – čehosi naprosto negativního.

VÝCHOZÍ TEXT K ÚLOZE 31

Ze Střebovic k Děhylovu
morgy kobzolí se táhnou.
Nad goralskou zemí sviští
panský bič – jak dávno kdys.
V Ostravě při žlutém muru,
tam, kde šachta pod zem mizí,
Stává vnuk Nathana Löwa,
oči jako mladý rys.

(J. Hiršal, *Párkař*)

Úloha 31

2 body

J. Hiršal ve výchozím textu napodobuje básnický styl jednoho z následujících básníků. Kterého?

- A) Antonína Sovy
- B) Fráni Šrámka
- C) Karla Hlaváčka
- D) Petra Bezruče

VÝCHOZÍ TEXT K ÚLOHÁM 32-34

Poprvé se estetika autora/ky projevila v povídce *The Mark on the Wall* (1917, *Skvrna na zdi*, č. 1982). Autor/ka v ní odvážně zboural/a „lešení“ tradiční prózy, tj. zápletku a charakteristiku postav, a pokusil/a se literárně ztvárnit chaotický proud vědomí. Imprese, vzpomínky a volné asociace pocitů a myšlenek krouží kolem skvrny na zdi (ve skutečnosti je to hlemýžď lezoucí po zdi). Autor/ka používá tohoto bodu v prostoru jako leitmotivu, kterým dává řád beztvaré tříšti proudu vědomí. Vnější realitu převádí do vědomí, nezajímá ho/ji objektivní skutečnost, ale stavy vědomí vnímajícího subjektu.

(Slovník anglicky píšících spisovatelů, upraveno)

Úloha 32

2 body

Co znamená zkratka č. užitá ve výchozím textu?

- A) časopis
- B) česky
- C) číslo
- D) čteno

Úloha 33

2 body

Výchozí text nejspíše popisuje poetiku:

- A) A. E. Poea
- B) E. Brontëové
- C) G. G. Byrona
- D) V. Woolfové

Úloha 34

2 body

Která z následujících možností je významově nejbližší poslednímu souvětí výchozího textu?

- A) Můžeme u něho/ní pozorovat přechod od komediálnosti k převažující sociální kritice, stále silněji spojované s psychologickým ponorem do podvědomých nebo snových poloh.
- B) Osobitě využil/a pro záznam skutečnosti postupů osvíceneckých realistů, obohacuje/íc je svým uměním složitě a jemně charakterizace spojené s nesentimentálním nebo až satirickým podbarvením.
- C) V prozaické konverzaci zachycoval/a protipuritánsky volné mravy vysoké společnosti, považující v obnovené monarchii nevázanost a cynický vtíp takřka za svou politickou povinnost.
- D) Vycházel/a z přesvědčení, že umělecká zkušenost je autonomní, radikálně odlišná od zkušenosti životní, a že smyslem umění je tvůrčí vize, nikoli reprodukce skutečnosti.

VÝCHOZÍ TEXT K ÚLOZE 35

Nemám potřebu se ironicky, až groteskně vypořádávat s něčím, co mi na tomhle světě jako jediné patří, to jest se svým časem, s tím, jak jsem ho prožil. Nemám náladu dělat si legraci z domovních důvěrníků. Což ale na druhou stranu třeba Petr Šabach umí mistrovsky, on je představitel tradiční tuzemské ***** linie. A zaplať pámbu za něj, protože Šabacha Švandrlíkem nenahradíš.

(z denního tisku)

Úloha 35

2 body

Která z následujících možností patří na vynechané místo (*****) ve výchozím textu?

- A) durychovsko-demlovské
- B) halasovsko-holanovské
- C) jiráskovsko-holečkovské
- D) poláčkovsko-bassovské

VÝCHOZÍ TEXT K ÚLOZE 36

Řeka

V obrovském tichu bezlidném
ji stará země porodila
pod stromy jmelím zelenými,
pod sešeřenou hloubkou sosen kosmatých,
v obrovském tichu travou zpívala
z vápenných, rozklíněných skal.

Groteskní černé sosny ležely
jak transparenty slunce zažloutlého
na roztřesené její hladině.
Jak černé pijavice tlusté kořeny
a plachý stín jen přišel pít z ní,
co ona slávou zpívala a rytmem žití.

(A. Sova, *Vybouřené smutky*)

Úloha 36

2 body

Který z následujících úryvků má stejný hlavní motiv jako výchozí text?

- A) A vysokým svým tónem rozryvným
po nedosaženém hlas mocně zvučel,
jak výprav budoucích by předzvěst byl,
do zbrojnic ducha mládí pozýval
pro ony zbraně, jimiž vykrvácí
to slepé, podlé zvíře v člověku.
- B) Ó příliš důvěřivá, sešeřenou nocí,
když za ní lesy dozpívaly píseň,
v měsíčnou pláň se z roklí vylila.
Jak černé, klepající mlýny chytly
ji potměšile v kola groteskní,
že s bolestí v prach roztříštěna hebký
zavyla s šumem bouřně padajíc!
- C) V daleku života odlesk mlinný hořel
nad tichem bílých měst, požívačných měst.
Tam bujně trylkovala pouliční píseň dneška,
mísíc se s rozraženými vzkřeky zoufalé úzkosti,
s hukotem černého, nesmírného moře
věčné a nekonečné bídy.
- D) Zvítězit duchem, jenž nezrozený
v mlhách se rodí a tyčí se z tmy.
Z pravěků křičí obnovený,
přítomen sílí, k budoucnu hřmí.
Dříve však ne, až v průvodu ženy,
láskou jež zjeví, že rozumí.

VÝCHOZÍ TEXT K ÚLOHÁM 37–40

Ve dnech 13.–17. března sněmování mladých českých spisovatelů na zámku v Dobříši. První z mnoha toho druhu. Sněmík byl svolán už před únorovými událostmi, jeho úkolem byla smírná dohoda mezi spisovateli okruhu Kulturní rady a spisovateli Kulturní obce, ale události odňaly sněmu přes noc veškerý smysl a proměnily komunistické spisovatele v pány situace a skutečné hostitele, a ostatní v pouhé hosty, danou situací se jednání změnilo v politické vábení. Nebyl jsem na Dobříš už vůbec pozván, koneckonců jsem vskutku už nebyl „mladý spisovatel“, ale komunističtí spisovatelé se mohli účastnit a opravdu se dostavili v nejširším sboru až po staré mazáky, byli tu A. M. Píša, Pujmanová, Řezáč, Seifert, Závada, Majerová, Nezval, Biebl, pozváni byli a nemocí se omluvili Halas, Holan, Mukařovský. Na tu zvláštní, ale dobře pochopitelnou anomálii mého „nepozvání“ neupozornil nicméně nikdo, natož aby někdo protestoval, dokonce ani z mladých ne, pro staré i pro ty mladé byl jsem zkrátka tenkrát už odepsaný kazisvět.

(V. Černý, vzhledem k povaze úloh není uveden název díla)

Úloha 37

2 body

Ke kterému z následujících útvarů nejspíše patří výchozí text?

- A) literární kritika
- B) odborná studie
- C) paměti
- D) recenze

Úloha 38

2 body

Ve které době se odehrávaly události, o kterých se píše ve výchozím textu?

- A) v druhé polovině 30. let 20. století
- B) v první polovině 40. let 20. století
- C) v druhé polovině 40. let 20. století
- D) v první polovině 50. let 20. století

Úloha 39

2 body

Který z následujících výrazů nejpřesněji vystihuje v daném kontextu význam slova *anomálie*?

- A) nutnost
- B) pravdivost
- C) událost
- D) zvláštnost

Úloha 40

2 body

Který z následujících úseků výchozího textu vyjadřuje pomocí jazykově příznakového pojmenování ironický postoj vypravěče k líčeným událostem?

- A) aby někdo protestoval
- B) byla smírná dohoda
- C) nemocí se omluvili
- D) sněmík byl svolán

VÝCHOZÍ TEXT K ÚLOHÁM 41–44

Horwendil byl křesťan. Ctil Haralda Modrozubého, který tím, že přijal víru, vzal německému císaři jeho oblíbený důvod ke vpádu, totiž zábor pohanských území. Dějiny sestupovaly k Dánům na runových kamenech: na Haraldově kameni v Jellingu stálo: „Harald, jenž učinil z Dánů křesťany.“ Geruthu více dojímalo nápis, který v Jellingu zanechal Haraldův otec: „Král Gorm vztyčil tento památník své ženě Tyře, ozdobě Dánska.“ Ozdoba Dánska – Gorm uměl ocenit ženu, než přišel kříž a otupil dánského ducha. Křesťanská víra prohlubovala Horwendilův sklon k zasmušilosti, ale sotva vyplul s dlouhou lodí na nájezd, nedokázala přemoci starou válečnickou morálku extatického drancování nepodléhajícího ani pudu sebezáchovy. Všichni šeptali Kristovo jméno, ale v srdcích Dánové dosud uctívali Tyra, boha lovu, války a plodnosti. Urozená žena mohla očekávat úctu, ale pouze v malém kruhu, který domácí mír uzavírá kolem žen a dětí – nikoli už v nelítostných hájemstvích, kde se muži řídí hlasem krve a právem silnějšího.

(J. Updike, Gertruda a Claudius)

Úloha 41

2 body

Který z následujících výrazů je svým významem nejbližší významu slova *extatický*?

- A) mimořádný
- B) nadšený
- C) stěžejní
- D) výstřední

Úloha 42

2 body

Čím zdůvodňovali němečtí panovníci válečné výpravy na sever v dobách před vyprávěným příběhem?

- A) kulturní nadřazeností
- B) nedostatkem půdy
- C) šířením křesťanství
- D) získáváním zajatců

Úloha 43

2 body

Ve kterém z následujících úseků výchozího textu se uplatňuje personifikace?

- A) Dějiny sestupovaly k Dánům na runových kamenech
- B) Král Gorm vztyčil tento památník své ženě
- C) Urozená žena mohla očekávat úctu
- D) Všichni šeptali Kristovo jméno

Úloha 44

2 body

Která z následujících Horwendilových vlastností je podle názoru vypravěče posilována křesťanstvím?

- A) krvelačnost
 - B) nebojácnost
 - C) pobožnost
 - D) zachmuřenost
-

VÝCHOZÍ TEXT K ÚLOHÁM 45-46

Hle, země naše, ty, jež ležíš pod nebesy
jak žena kvetoucí pod zrádným závojem,
buď svato jméno tvé všem lidem pro vše časy,
přijď nám tvé království se všemi svými plesy,
nás ponoř v příval svůj a zajmi sladkým snem.

Buď vůle tvá nám vším, jak ptáku je a hmyzu,
pokorné bylině i zpívající vodě,
jež z drobných pramenů chce míti veleproud;
tvá vůle prostup nás jak uhel žíla kyzu,
abychom žili s ní ve světlé, moudré shodě
a s jasnou hrdostí tvým rodem chtěli slout.

Jen silné učíň nás ve víře, v lásce k tobě,
a jak hvozd na jaře se obrodí náš rod;
v temnosvit života se pohrouží jak robě
pro sladkou zralostí již pukající plod.
Tak zlého zbavíš nás jak černé sněti klasy...

Ve jménu života i radosti i krásy.

(Vzhledem k povaze některých úloh není uveden zdroj výchozího textu, kráceno)

Úloha 45

2 body

Která z následujících možností nejlépe vystihuje význam slova *temnosvit*?

- A) gradace
- B) kontrast
- C) pointa
- D) zjemnění

Úloha 46

2 body

Který z následujících útvarů nejvíce připomíná výchozí text z hlediska výstavby a některých motivů?

- A) legendu
- B) modlitbu
- C) píseň
- D) žalozpěv

Úloha 47

2 body

Ve které z následujících možností se nejvýrazněji uplatňuje gradace?

- A) Jozu ani Žeňu nemůže vymazat ze svého života, stejně jako vymazala otce, přestože jsou stejně nežádoucí, ale má něco, co nemá nikdo jiný.
- B) Kdyby se černota noci protrhla, a k tomu podle Helenčina proroctví vzhledem k lidským hříchům brzy dojde, všichni by oslepli.
- C) Použila Honzových rad, pracovala s dechem, zvolňovala a zrychlovala tempo, jak bylo zapotřebí.
- D) Zachvacuje ji úzkost, jež roste a roste, už je veliká jako Líza sama, už ji přerůstá, už naplňuje celý dům.

KONEC TESTU
