

STUDIJNÍ DOVEDNOSTI

B

Testový sešit obsahuje 24 úloh.

Na řešení úloh máte 40 minut.

Odpovědi pište do záznamového archu.

Poznámky si můžete dělat do testového sešitu.

U úloh s výběrem odpovědi je právě jedna odpověď správná.

U každé úlohy je uveden počet bodů za správnou odpověď:

1 bod = 1 bod za správnou odpověď,
za nesprávnou odpověď žádný bod;

max. 2 body = 2 body za 4 správné
odpovědi; 1 bod za 3 správné odpovědi,
žádný bod za 2, 1 nebo žádnou správnou
odpověď.


Za nesprávnou odpověď se body
neodečítají.

Pokyny pro vyplňování záznamového archu

- Nejdříve nalepte podle pokynů zadavatele na záznamový arch identifikační štítek.
- Odpověď, kterou považujete za správnou, zakřížkujte v příslušném poli záznamového archu.

Správně vyznačeno



- Pokud budete chtít zvolit jinou odpověď, pečlivě zabarvěte původně zakřížkované pole takto  .
Zvolenou odpověď vyznačte křížkem do nového pole.
- Na růžovou plochu nic nevpisujte.
- Pište modrou nebo černou propisovací tužkou.

Zadání neotvírejte, počkejte na pokyn!

VÝCHOZÍ TEXT K ÚLOHÁM 1 – 3

Metaxa, řecká obdoba koňaku, je 120 let vyráběný nápoj. K výrobě se používají tři druhy sluncem vysušených vinných hroznů, které se destilují a následně zrají v dubových sudech, z nichž do tekutiny samovolně proniká pryskyřice. Poté se destilát míchá s archivními ročníky muškátových vín, směsí bylin a okvětními lístky růží. Tímto výrobním postupem se metaxa liší od brandy či koňaku. Počet hvězdiček na etiketě metaxy značí minimální počet let, po které zrál nápoj v sudu. A také napovídá něco o jeho ceně.

(TS magazine, léto 2004)

Úloha 1

1 bod

Kterému druhu nápoje je metaxa nejbližší?

- A) brandy
- B) víno
- C) koňak
- D) destilát

Úloha 2

max. 2 body

Rozhodněte o každém z následujících výroků, zda je pravdivý (ANO), nebo nepravdivý (NE).

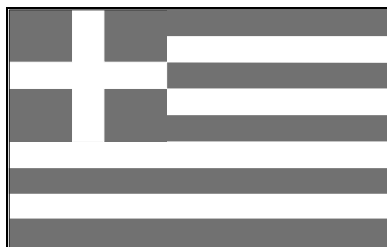
- 2.1 Metaxa se vyrábí především z vinných hroznů muškátového druhu.
- 2.2 Výrobci do tekutiny přidávají bylinky, růže a pryskyřici.
- 2.3 V průběhu výroby se produkt uchovává v sudech vyrobených z dubového dřeva.
- 2.4 Destilovaná tekutina musí být vystavena působení slunečního záření.

Úloha 3

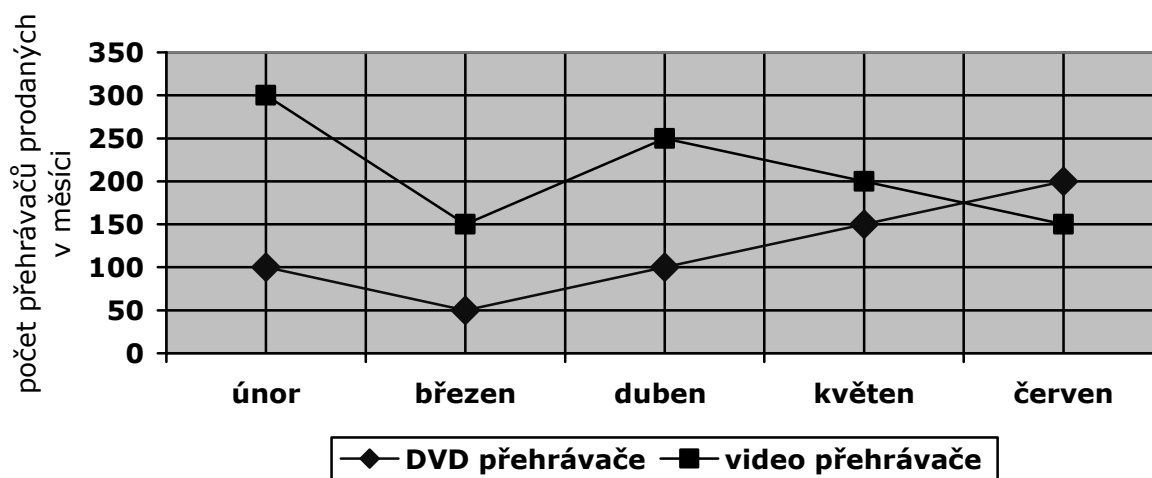
1 bod

Jaký je význam tří hvězdiček na lahvi metaxy?

- A) Doporučená cena láhve je 3000,- Kč.
- B) Celý výrobní proces metaxy trval 3 roky.
- C) Do nápoje byly přidány 3 druhy muškátových vín.
- D) Doba uložení v dřevěné nádobě byla alespoň 3 roky.



VÝCHOZÍ TEXT K ÚLOHÁM 4 – 6



Úloha 4

1 bod

O kolik procent se změnil prodej videí v červnu ve srovnání s únorem?

- A) o 50 %
- B) o 100 %
- C) o 150 %
- D) o 200 %

Úloha 5

max. 2 body

Rozhodněte o každém z následujících výroků, zda je pravdivý (ANO), nebo nepravdivý (NE).

- 5.1 Zájem o videa od března neustále stoupá.
- 5.2 DVD přehrávačů se v každém měsíci prodalo méně než 180.
- 5.3 Nejvíce DVD přehrávačů a videí dohromady se prodalo v únoru.
- 5.4 V červnu se prodalo více DVD přehrávačů než videí.

Úloha 6

1 bod

Ve kterém měsíci byl celkový příjem za prodané přehrávače nejvyšší, jestliže DVD přehrávač stojí dvakrát víc než video přehrávač?

- A) v únoru
- B) v dubnu
- C) v květnu
- D) v červnu

VÝCHOZÍ TEXT K ÚLOHÁM 7 – 9

HEPAROID LÉČIVA (mast)

Charakteristika: Heparoid Léčiva mast používají dospělí i děti k léčbě zánětů šlach, pourazových otoků, zhmožděnin a podvrtnutí, pro zlepšení tvorby jizev po zraněních nebo po operacích a ke změkčení tuhých jizev, dále se používá na doporučení lékaře ke změkčení ztuhlé kůže a k léčbě zánětů v okolí žil. V těhotenství a při kojení lze přípravek používat pouze se souhlasem lékaře.

Heparoid Léčiva mast se nesmí používat při přecitlivělosti na některou složku přípravku. Trpíte-li poruchami krevní srážlivosti, nepoužívejte přípravek na velké plochy. Mast se nesmí používat na sliznice, do očí a na otevřené rány.

Dávkování: Pokud lékař neurčí jinak, dospělí, mladiství a děti si nanášejí na postižené místo a jeho okolí 2 – 3krát denně v časových odstupech 4 – 5 hodiny asi 1 mm silnou vrstvu masti, kterou bezezbytku vetrou do kůže. V posledních třech měsících těhotenství se nesmí přípravek používat dlouhodobě nebo natírat na velké plochy, protože by mohlo dojít ke krvácení.

Úloha 7

1 bod

Ve kterém z následujících případů je k použití masti Heparoid Léčiva potřebný souhlas lékaře?

- A) použití masti u dětí
- B) použití masti u těhotných žen
- C) ošetření očí
- D) ošetření velkých ploch

Úloha 8

1 bod

Která z následujících možností popisuje správné dávkování masti Heparoid Léčiva v průběhu dne?

- A) v 10,00 hod., ve 14,00 hod., v 18 hod.
- B) v 10,00 hod., ve 12,00 hod., ve 14 hod.
- C) v 10,00 hod., ve 12,00 hod., ve 14 hod., v 16 hod.
- D) v 10,00 hod., ve 14,00 hod., v 18 hod., ve 22 hod.

Úloha 9

max. 2 body

Rozhodněte o každém z následujících výroků, zda je pravdivý (ANO), nebo nepravdivý (NE).

- 9.1. Mastí Heparoid Léčiva se nesmí ošetřovat otevřené rány.
- 9.2. Při nízké srážlivosti krve může být Heparoid Léčiva nebezpečný.
- 9.3. Heparoid Léčiva se používá především k léčbě zánětu žil.
- 9.4. Vrstva masti Heparoid Léčiva se aplikuje na poraněné místo a nechá se volně vstřebat.

VÝCHOZÍ TEXT K ÚLOHÁM 10 – 12

Mapy mohou znázorňovat různě velká území. Někdy je třeba v mapě zachytit rozložení pozorovaného jevu pro celý svět, jindy může být potřebné zakreslit pouze území okresu. Na mapách s malým měřítkem není povrch země zakreslován detailně. To znamená, že např. v obcích nejsou naznačeny zastavěné plochy, ale jsou jim podle počtu obyvatel přiřazeny značky. Legenda mapy může podávat tuto informaci: obce s méně než 5 tisíci obyvateli jsou zakresleny kolečkem, obce s počtem obyvatel v rozmezí 5 až 15 tisíc trojúhelníkem a obce s více než 15 tisíci obyvateli čtverečkem.

V současné době pracují kartografové na nové mapě oblasti, ve které se nacházejí tyto obce: Valetice (18 tis. obyvatel), Pálenov (6 tis. obyvatel), Bureč (4 tis. obyvatel), Kominice (7 tis. obyvatel), Malín (21 tis. obyvatel), Soudná (3 tis. obyvatel) a Duby (14 tis. obyvatel).

Úloha 10

1 bod

Kterým z následujících slov můžeme nejlépe nahradit výraz *rozmezí* z výchozího textu?

- A) interval
- B) úsek
- C) hranice
- D) rozložení

Úloha 11

1 bod

Jaký je celkový počet obyvatel v obcích s více než 5 tisíci obyvateli v oblasti, kterou kartografové právě zakreslují do mapy?

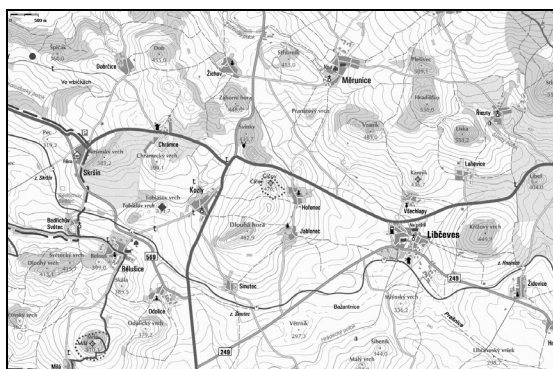
- A) 1 000 – 25 000
- B) 10 000 – 50 000
- C) 50 000 – 70 000
- D) 70 000 – 100 000

Úloha 12

1 bod

Která z následujících možností by odpovídala počtu příslušných značek, pokud by sledovaná oblast byla zanesena do mapy s malým měřítkem?

- A) 3 kolečka, 2 trojúhelníky, 2 čtverečky
- B) 3 kolečka, 1 trojúhelník, 3 čtverečky
- C) 2 kolečka, 2 trojúhelníky, 3 čtverečky
- D) 2 kolečka, 3 trojúhelníky, 2 čtverečky



VÝCHOZÍ TEXT K ÚLOHÁM 13 – 15

V Litíně jezdí tři autobusové linky. Tabulka uvádí údaje o jednotlivých linkách.

Linka	A	B	C
Zastávky na lince	Hřbitov Dálnice Kostel Továrna Hlavní nám. Radnice	Elektrárna Nádraží Nemocnice Pošta Továrna Sídliště	Vodárna Nemocnice Hlavní nám. Gymnázium
Doba jízdy mezi sousedními zastávkami	3 minuty	2 minuty	2,5 minuty

Zdržení v zastávce zanedbáváme. Cestující přestupující z jedné linky na druhou čeká na přestupní stanici vždy 4 minuty.

Úloha 13

1 bod

Kolik přestupních stanic je v Litíně?

- A) 4
- B) 3
- C) 2
- D) 1

Úloha 14

1 bod

Kolik minut trvá nejkratší cesta ze zastávky Nádraží na zastávku Továrna?

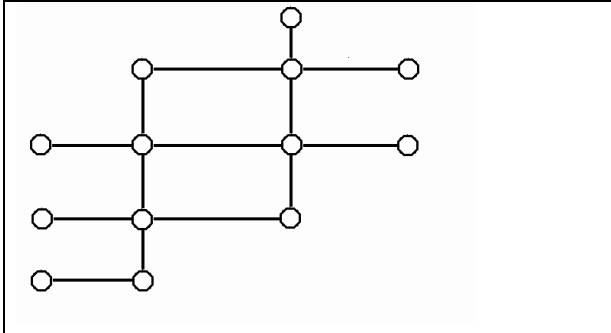
- A) 4
- B) 6
- C) 7,5
- D) 8

Úloha 15

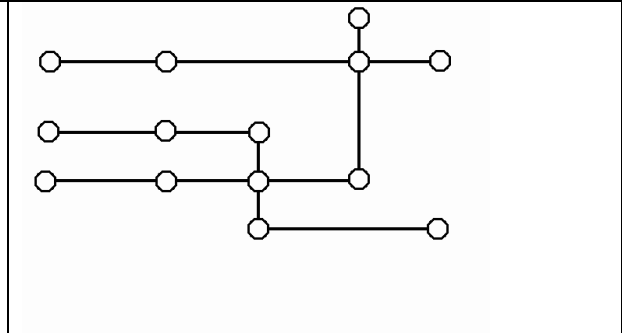
1 bod

Na kterém z následujících obrázků je nejspíše správné schéma autobusových linek v Litíně?

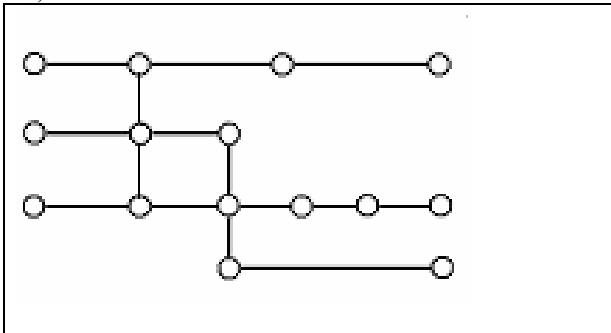
A)



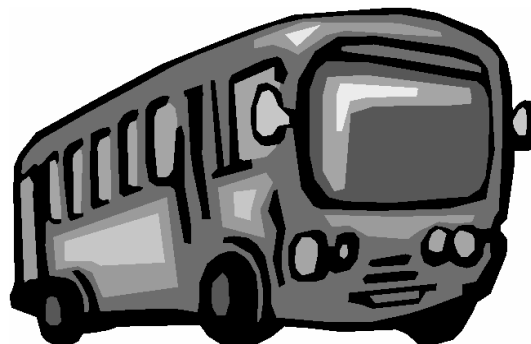
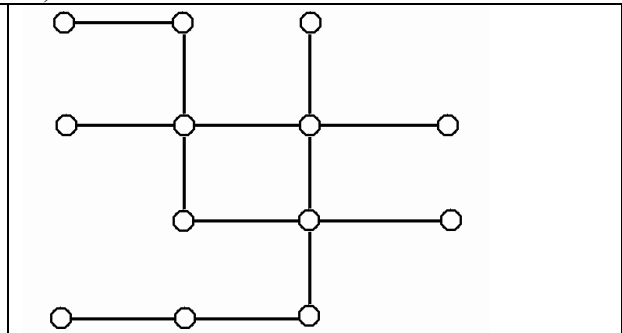
B)



C)



D)



VÝCHOZÍ TEXT K ÚLOHÁM 16 – 18

časopis	počet čtenářů v tisících		procento čtenářů v roce 2003	
	rok 2003	rok 2004	dívky	chlapci
BRAVO	369	369	70 %	30 %
BRAVO GIRL	203	221	90 %	10 %
DÍVKA	101	240	85 %	15 %
ŽENA A ŽIVOT	621	568	89 %	11 %

MEDIA PROJEKT, GFK Praha (2003 – 2004)

Úloha 16

1 bod

Který časopis byl čten v roce 2003 nejmenším počtem chlapců z odhadovaného počtu čtenářů?

- A) BRAVO
- B) BRAVO GIRL
- C) DÍVKA
- D) ŽENA A ŽIVOT

Úloha 17

1 bod

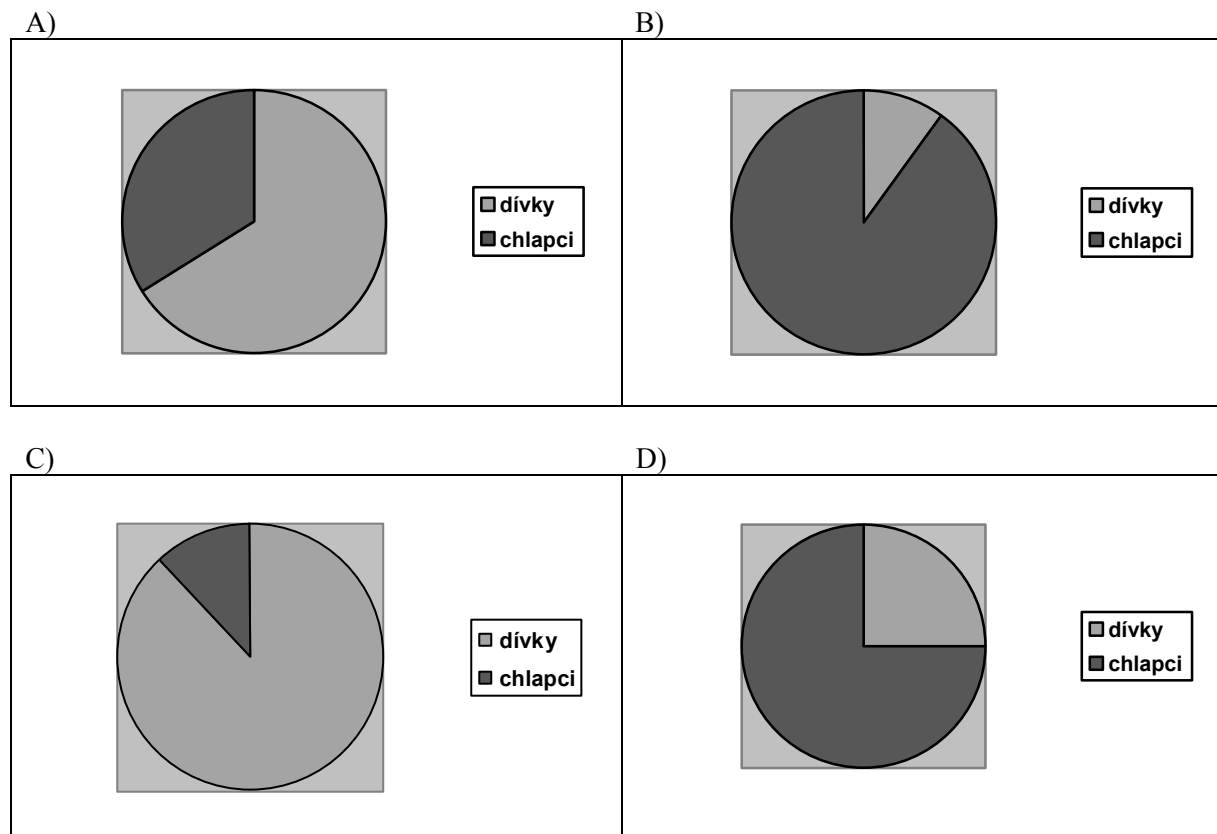
Kolik bylo dohromady čtenářů BRAVA a DÍVKY v roce 2004?

- A) 470
- B) 609
- C) 590 000
- D) 609 000

Úloha 18

1 bod

Který z následujících grafů odpovídá zastoupení dívek a chlapců mezi čtenáři časopisu BRAVO GIRL v roce 2003?



VÝCHOZÍ TEXT K ÚLOHÁM 19 – 21

Flotila Smart Wings je nedílnou součástí flotily Travel Service, která čítá v současné době deset letadel Boeing 737. Šest strojů typu B737-800 a dva stroje typu B737-400 jsou určeny pro sezónní charterové lety. Smart Wings využívá pro pravidelnou dopravu jen dva Boeingsy 737-500. Se Smart Wings můžete létat dvakrát denně z Prahy do Paříže a do Curychu, jednou denně do Amsterdamu, Kodaně a nově v roce 2004 i do Madridu.

(TS magazine, léto 2004, upraveno)

Úloha 19

1 bod

Kterým z následujících spojení lze nejlépe nahradit výraz *flotila* z výchozího textu?

- A) vozový park
- B) skupina lodí
- C) společná vlajka
- D) typ stroje

Úloha 20

max. 2 body

Rozhodněte o každém z následujících výroků, zda je pravdivý (ANO), nebo nepravdivý (NE).

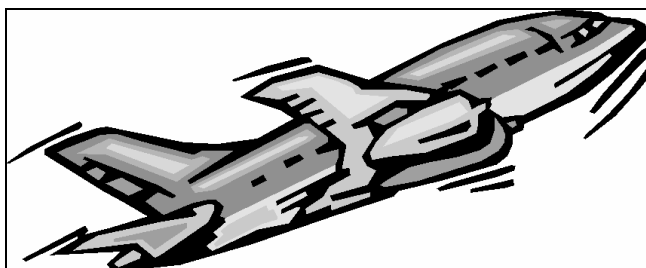
- 20.1 Smart Wings přímo disponují 10 různými typy letadel.
- 20.2 Součástí Smart Wings je společnost Travel Service.
- 20.3 Skupina letadel B737 zahrnuje nejméně tři různé typy.
- 20.4 Ke každodenním letům společnosti Smart Wings jsou využívána 2 letadla.

Úloha 21

1 bod

Do kterého města v roce 2003 nenabízela společnost Smart Wings pravidelné lety z Prahy?

- A) Paříž
- B) Madrid
- C) Curych
- D) Amsterdam



VÝCHOZÍ TEXT K ÚLOHÁM 22 – 24

Počet obyvatel České republiky za první čtvrtletí roku 2004 klesl téměř o 1 300 osob. K 31. březnu 2004 v ČR žilo 10 210 200 obyvatel, z toho 5 236 700 žen. Zároveň neustále klesá počet partnerských dvojic, které vstupují do manželství. Za první čtvrtletí se do republiky nastěhovalo o 2 900 lidí více, než se odsud vystěhovalo. Ve stejném období zemřelo 27,7 tisíc osob, což je o 3 300 méně oproti prvnímu čtvrtletí loňského roku. Pomalu se zvyšuje počet narozených dětí. Počet živě narozených dětí byl v prvním čtvrtletí letošního roku o necelý jeden tisíc vyšší než v prvním čtvrtletí 2003. Počet potratů byl od ledna do března 2004 o tisíc případů nižší než v loňském prvním čtvrtletí. Sňatečnost se za první letošní tři měsíce opět snížila. Uzavřeno bylo o 75 sňatků méně než v loňském prvním čtvrtletí, kdy bylo uzavřeno nejméně manželství od 1. světové války. Oproti loňskému prvnímu čtvrtletí vzrostl počet rozvodů. Od ledna do března se rozvedlo více než devět tisíc svazků, což je o 1 200 více než za stejné období v roce 2003.

(denní tisk, duben 2004, upraveno)

Úloha 22

1 bod

Která z následujících možností zachycuje trendy ve vývoji obyvatelstva Česka?

- A) klesá počet obyvatel a roste počet rozvodů
- B) klesá počet rozvodů a roste počet sňatků
- C) roste počet potratů a klesá počet obyvatel
- D) roste počet přistěhovalců a klesá počet novorozenců

Úloha 23

max. 2 body

Rozhodněte o každém z následujících výroků, zda je pravdivý (ANO), nebo nepravdivý (NE).

- 23.1 V České republice žilo k 31. březnu 2004 více žen než mužů.
- 23.2 V 1. čtvrtletí 2003 bylo o tisíc potratů méně než v 1. čtvrtletí 2004.
- 23.3 Od ledna do března 2004 bylo uzavřeno nejméně sňatků od 1. světové války.
- 23.4 Celkem bylo za první čtvrtletí roku 2004 rozvedeno 1200 manželství.

Úloha 24

1 bod

Ve kterém z následujících období v ČR zemřelo 27 700 osob?

- A) první čtvrtletí 2004
- B) první pololetí 2004
- C) první čtvrtletí 2003
- D) první pololetí 2003



KONEC TESTU
