

# FRANCOUZSKÝ JAZYK

vyšší úroveň obtížnosti

FJIVD11C0T01

## ILUSTRÁČNÍ DIDAKTICKÝ TEST – POSLECH, ČTENÍ A JAZYKOVÁ KOMPETENCE

**Maximální bodové hodnocení: 81 bodů**  
**Hranice úspěšnosti: 44 %**

### 1 Základní informace k zadání zkoušky

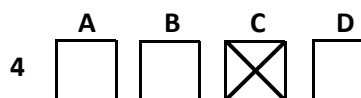
- Didaktický test obsahuje **81 úloh**.
- **Časový limit** pro řešení didaktického testu je **105 minut**.
- **Povolené pomůcky:** pouze psací potřeby.
- U každé části je uvedena váha části/úlohy v bodech, např.:  
**5 points/1 point** = v celé části můžete získat nejvýše 5 bodů, za jednu správnou odpověď získáte 1 bod.
- U všech úloh je **právě jedna odpověď správná**.
- Za nesprávnou nebo neuvedenou odpověď **se body neodečítají**.
- Odpovědi píšete do záznamového archu.
- Poznámky si můžete dělat do testového sešitu, nebudou však předmětem hodnocení.
- **Nejednoznačný nebo nečitelný zápis odpovědi bude považován za chybné řešení.**

### 2 Pravidla správného zápisu odpovědí

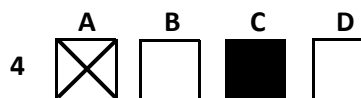
- Odpovědi zaznamenávejte **modrou nebo černou** propisovací tužkou, která píše dostatečně silně a nepřerušovaně.
- Hodnoceny budou **pouze odpovědi uvedené v záznamovém archu**.

### 2.1 Pokyny k uzavřeným úlohám

- Odpověď, kterou považujete za správnou, zřetelně zakřížkujte v příslušném bílém poli záznamového archu, a to přesně z rohu do rohu dle obrázku.



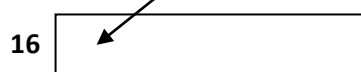
- Pokud budete chtít následně zvolit jinou odpověď, zabarvíte pečlivě původně zakřížkované pole a zvolenou odpověď vyznačíte křížkem do nového pole.



- Jakýkoli jiný způsob záznamu odpovědí a jejich oprav bude považován za nesprávnou odpověď.
- Pokud zakřížkujete více než jedno pole, bude vaše odpověď považována za nesprávnou.

### 2.2 Pokyny k otevřeným úlohám

- Odpovědi **píšete čitelně** do vyznačených bílých polí.



- Povoleny jsou psací i tiskací písmo a číslice.
- Při psaní odpovědí rozlišujte **velká a malá písmena**.
- Pokud budete chtít následně zvolit jinou odpověď, pak původní odpověď přeškrtněte a novou odpověď запиšte do stejného pole. Vaše odpověď nesmí přesáhnout hranice vyznačeného pole.

**Testový sešit neotvírejte, počkejte na pokyn!**

## POSLECH

1<sup>ère</sup> PARTIE

ITEMS 1–5

5 points/1 point

Vous écouterez **cinq** courts textes. D'abord vous écouterez la question, après le texte. A chacune des questions **1–5**, **choisissez** une des réponses **A–D** qui correspond au texte précédent.

**1 Où y aura-t-il du vent fort aujourd'hui ?**

- A) en Normandie
- B) en Méditerranée
- C) dans toute la France
- D) dans les Alpes du Sud

**2 Pourquoi Petra téléphone-t-elle à Mathieu ?**

Parce qu'elle veut :

- A) lui dire que son père viendra le chercher à l'aéroport.
- B) savoir s'il a des problèmes avec son voyage en Tchéquie.
- C) s'excuser de venir le chercher à l'aéroport plus tard, après le travail.
- D) le prévenir qu'elle arrivera à l'aéroport en retard à cause de la neige.

**3 Quel produit pour chiens la publicité présente-t-elle ?**

- A) un médicament calmant
- B) un complément alimentaire
- C) une pommade pour la peau
- D) un vaccin contre les irritations

**4 Quel logement le client a-t-il choisi ?**

Une chambre :

- A) avec douche, sans internet
- B) avec douche, avec internet
- C) avec salle de bains, sans internet
- D) avec salle de bains, avec internet

**5 De quels ingrédients a-t-on besoin pour préparer la sauce ?**

Sel, poivre, oignons, beurre, farine...

- A) légumes et compote.
- B) bouillon de bœuf et vinaigre.
- C) vinaigre et bouillon de légumes.
- D) brochettes de bœuf et soupe de légumes.

Ecoutez une discussion sur le thème *Le sport et la jeunesse*. **Décidez**, à partir du texte, laquelle des affirmations dans les items 6–15 est **vraie (V)**, et laquelle est **fausse (F)**.

- |    |   | V                        | F                        |
|----|---|--------------------------|--------------------------|
| 6  | Pierre est président de l'Agence française de sport pour la jeunesse.             | <input type="checkbox"/> | <input type="checkbox"/> |
| 7  | Selon Nathalie, plus d'un jeune sur deux ne fait pas de sport régulièrement.      | <input type="checkbox"/> | <input type="checkbox"/> |
| 8  | Pierre est célibataire.   | <input type="checkbox"/> | <input type="checkbox"/> |
| 9  | Selon Pierre, il est difficile de faire des activités sportives avec des enfants. | <input type="checkbox"/> | <input type="checkbox"/> |
| 10 | La présentatrice exprime son accord avec l'opinion de Pierre.                     | <input type="checkbox"/> | <input type="checkbox"/> |
| 11 | Selon Nathalie, la télévision encourage les jeunes à faire du sport.              | <input type="checkbox"/> | <input type="checkbox"/> |
| 12 | Selon Nathalie, les filles font moins de sport que les garçons.                   | <input type="checkbox"/> | <input type="checkbox"/> |
| 13 | Pierre conseille de faire du sport tous les jours.                                | <input type="checkbox"/> | <input type="checkbox"/> |
| 14 | La campagne actuelle est orientée vers la jeunesse handicapée.                    | <input type="checkbox"/> | <input type="checkbox"/> |
| 15 | Selon Pierre, il faut avoir une bonne condition physique pour faire du sport.     | <input type="checkbox"/> | <input type="checkbox"/> |

Vous écouterez une interview avec le chanteur français, Christophe Dubois. A chacune des questions **16–21 choisissez** selon le contenu du texte une des réponses **A–C**.

**16 Comment Christophe s'est-il fait connaître par le grand public ?**

- A) En se présentant en Corse avec Philippe Attiani.
- B) En jouant dans les discothèques du sud de la France.
- C) En incarnant un personnage dans une comédie musicale.

**17 Qu'est-ce qui est important pour Christophe lorsqu'il compose ses chansons ?**

- A) d'être vraiment exigeant
- B) d'avoir confiance sa maison de disque
- C) de réfléchir longuement avant de composer

**18 Quel genre musical Christophe joue-t-il ?**

- A) la pop
- B) le rock
- C) le hip-hop

**19 Que pense Christophe de la carrière des artistes ?**

Il pense que l'artiste devrait :

- A) réussir rapidement.
- B) suivre les goûts du public.
- C) offrir une qualité constante.

**20 Comment Christophe est-il influencé par la célébrité ?**

Il pense qu' :

- A) il a changé sa façon de vivre.
- B) il doit exhiber sa vie dans les médias.
- C) il doit être méfiant dans sa vie quotidienne.

**21 Qu'est-ce qui a démarré sa carrière musicale ?**

- A) la proposition d'un agent
- B) le soutien de ses parents
- C) l'encouragement de ses copains

Vous écouterez les opinions de **cinq** personnes concernant les émissions de télévision. A chacune des opinions **22–26 associez** une des affirmations **A–G** qui lui correspond. Il y a **deux** affirmations de plus qui ne correspondent à aucune opinion et qui **ne seront pas utilisées**.

- 22 Opinion 1 \_\_\_\_\_
- 23 Opinion 2 \_\_\_\_\_
- 24 Opinion 3 \_\_\_\_\_
- 25 Opinion 4 \_\_\_\_\_
- 26 Opinion 5 \_\_\_\_\_

- A) Les comédies montrent malheureusement des scènes violentes.
- B) Les émissions télévisées devraient être une source d'information.
- C) Les émissions de cuisine donnent de nouvelles idées pour cuisiner.
- D) Les feuilletons sont une excellente façon de se décontracter le soir.
- E) Les séries, surtout américaines, sont plus intéressantes que les feuilletons.
- F) Les jeux télévisés sont peu intéressants et toujours pareils.
- G) Les comédies servent à se détendre.

---

**ZKONTROLUJTE, ZDA JSTE DO ZÁZNAMOVÉHO ARCHU UVEDL/A VŠECHNY ODPOVĚDI.**

---



**NÁSLEDUJE SUBTEST ČTENÍ A JAZYKOVÁ KOMPETENCE.  
NEOTÁČEJTE! VYČKEJTE NA POKYN ZADAVATELE!**

Lisez les **cinq** courts textes. Dans les items **27–31**, **choisissez**, selon les textes, la variante correcte parmi les expressions proposées **A–D**.

**Dopage des capacités mentales**

Selon une étude, on pourrait vider la mémoire à court terme. Les chercheurs ont examiné 39 jeunes adultes divisés en deux groupes, dont l'un a fait une sieste et l'autre pas. A midi tous les participants ont été soumis à des exercices mentaux. A 14 heures, les membres d'un groupe sont allés dormir, tandis que les autres sont restés éveillés. Plus tard dans la journée, tous les participants ont été de nouveau soumis à une série d'exercices. Ceux qui sont restés éveillés toute la journée ont vu leurs performances décliner par rapport aux précédents résultats. En comparaison, les participants ayant fait la sieste ont obtenu de meilleurs résultats et amélioré leurs aptitudes. De plus, il a été constaté que dans ce cas la grasse matinée n'a pas d'importance.

([www.leexpress.fr](http://www.leexpress.fr), adapté)

**27 Selon le texte, comment peut-on améliorer la capacité du cerveau ?**

- A) En cultivant sa mémoire.
- B) En faisant des exercices.
- C) En prenant un petit repos.
- D) En se levant tard le matin.

**Les bacheliers déchaussés**

Les candidats au baccalauréat, d'un lycée en Inde, devront passer leurs épreuves pieds nus. Il n'est nullement question d'une quelconque croyance religieuse ou d'une volonté d'effacer les inégalités sociales entre les riches et les pauvres. Les raisons de cette décision originale sont beaucoup plus banales. C'est en effet pour lutter contre la tricherie, que l'établissement scolaire oblige les candidats à déposer à l'extérieur de la salle d'examen chaussures, chaussettes et ceintures. Selon la direction, ces vêtements constitueraient des endroits où les antisèches<sup>1</sup> sont « difficiles à détecter ». Cette année, les ceintures, les chaussures et les chaussettes rejoindront donc les téléphones portables et autres calepines qui étaient déjà interdits.

([www.fr.news.yahoo.com](http://www.fr.news.yahoo.com), adapté)

<sup>1</sup>antisèches : taháky

**28 Pourquoi les autorités exigent que les élèves passent leur examen pieds nus ?**

- A) Pour éviter la tricherie.
- B) Pour punir ceux qui ont copié.
- C) Pour diminuer les différences sociales.
- D) Pour respecter les traditions religieuses.



**Carnet d'Albi**

Les habitants d'Albi ont remarqué la tête d'un serpent qui dépassait sous une voiture stationnée et ont prévenu les pompiers. Il leur a fallu trois quarts d'heure pour sortir l'animal qui s'est introduit dans le moteur du véhicule. Le serpent, qui était effrayé, les a mordus aux mains, mais heureusement ils avaient des gants. Après avoir réussi à le récupérer, les pompiers ont relâché le serpent dans la nature. Un peu plus tôt, il avait dû se faufiler dans le moteur de la voiture, attiré par la chaleur, alors que le véhicule était au domicile de la propriétaire. Le serpent a ensuite dû faire la route jusqu'à Albi où on l'a découvert.

([www.lepost.fr](http://www.lepost.fr), adapté)

**29 Que s'est-il passé pour le serpent ?**

- A) Il s'est enfoncé dans le moteur d'une voiture.
- B) Effrayant, il a mordu quelques habitants d'Albi.
- C) Il a été écrasé par une voiture sur la route d'Albi.
- D) Il a été enfermé dans la voiture par sa propriétaire.

**Prendre la douche !**

L'eau est la ressource mondiale la plus précieuse. Ces derniers temps les marques écologiques proposent donc des shampooings secs dont les ventes explosent. Selon le New York Times ne pas se doucher quotidiennement signifiera un grand progrès. La gérante d'une société de cosmétique bio explique ne pas prendre plus de trois douches par semaine et recommande un coup de savon sous les aisselles et sous les pieds et une tranche de citron sous les bras en guise de déodorant. A force de trop se laver, on a la peau sèche ou beaucoup d'eczéma et les dermatologues rappellent que, par conséquent, la peau ne joue plus son rôle protecteur.

([www.fr.news.yahoo.com](http://www.fr.news.yahoo.com), adapté)

**30 Que peut-on faire pour avoir la peau saine ?**

- A) se doucher chaque jour
- B) se laver moins fréquemment
- C) n'utiliser pas des shampooings
- D) appliquer du citron au lieu du savon

**Jack Johnson en France cet été**

Champion de surf, Jack Johnson plonge dans la musique après un grave accident. Il est aujourd'hui devenu un artiste culte. Le surfeur, auteur, compositeur et interprète hawaïen jouera avec ses musiciens en juillet au Zénith à Paris. Deux ans après son premier CD, le chanteur de pop-folk acoustique reprend la route pour défendre son nouvel album "To The Sea". Enregistrées au sein de son propre studio dans son village natal d'Hawaii, les nouvelles chansons de Jack Johnson résonnent comme autant de titres personnels, voire autobiographiques, qu'il a lui-même composés.

([www.leparisien.fr](http://www.leparisien.fr), adapté)

**31 A quoi Jack Johnson se consacrera-t-il en France cet été ?**

- A) à la présentation de sa musique
- B) à l'écriture de nouvelles chansons
- C) à l'enregistrement d'un nouveau CD
- D) à la pratique du surf et de la plongée

Lisez le texte sur le champagne. Aux espaces **32–37**, associez les parties de phrases **A–H**. Il y a **deux** parties de phrases de plus que vous **n'utiliserez pas**.

## Histoire du champagne

La tradition viticole en Champagne est assez ancienne : elle remonte en effet à l'époque des romains. Ce sont eux qui ont planté les premières vignes. Le vignoble champenois s'est ensuite développé grâce à l'attention **(32)** \_\_\_\_\_.

Au Moyen Age, les vins issus du pays de Champagne étaient classés « Vins de France » sans se distinguer des autres vins du royaume. La seule différence de ces vins était de ne pas faire trop de mal à ceux qui en buvaient !

Ces vins ne portent le nom qu'on leur connaît aujourd'hui que depuis le règne du Roi Henri IV, à la fin du XVI<sup>ième</sup> siècle. Et c'est d'ailleurs à Paris **(33)** \_\_\_\_\_. Ce terme eût néanmoins beaucoup de mal à s'imposer car « la Champagne » désignait à l'époque un ensemble de terres pauvres, où l'on pouvait seulement élever des moutons. C'était justement tout ce **(34)** \_\_\_\_\_ !

Tout au long du XVII<sup>ième</sup> siècle, ces vins ont connu un grand succès, tant à la cour de France qu'à la cour d'Angleterre, grâce notamment à la promotion qu'en faisait une grande famille parisienne **(35)** \_\_\_\_\_. Cette famille d'amateurs de vin est responsable de l'évolution du champagne. Ils ont rapidement commencé à le mettre en bouteille afin de conserver au mieux les arômes. En mettant le champagne en bouteille, les vigneron ont découvert **(36)** \_\_\_\_\_. Cette évolution a immédiatement séduit les Anglais et c'est sûrement grâce à eux que le vin de Champagne est resté pétillant car ses bulles causaient de nombreux problèmes aux vigneron : de temps à autre, les bouteilles explosaient !

En 1876, un autre type de champagne appelé « Brut » a été créé à la demande des acheteurs Anglais, **(37)** \_\_\_\_\_. Le champagne fut définitivement reconnu sous une appellation protégée le 7 juin 1654 lors de l'avènement du Roi Louis XIV.

*(www.buveurs.com, adapté)*

- A) que le vin devenait naturellement pétillant
- B) qui contrairement aux Français, préféraient boire des vins secs à l'époque
- C) qui possédait de vastes terres en Champagne
- D) que l'on produisait dans tout le Bassin Parisien
- E) que lui ont porté les seigneurs de Reims et de Châlons
- F) qui se sont aperçus d'une renommée mondiale du vignoble
- G) qui s'opposait à un bon vignoble
- H) qu'on les désigna pour la première fois « vins de Champagne »

Lisez l'article sur les stations de sports d'hiver. Dans les items 38–44, choisissez, selon le texte, la variante correcte parmi les expressions proposées A–D.

## Les stations de ski explorent de nouvelles pistes

Festival de cinéma, tournoi de poker, concours de sculptures sur glace... les agendas des stations françaises sont bien remplis. Au total, près d'une centaine de manifestations sportives et culturelles sont organisées sur les pistes et dans les villages pour tenter d'attirer une nouvelle clientèle pendant les mois de décembre et janvier, moins fréquentés que ceux de février et mars. Si le ski reste la première motivation pour les séjours à la montagne, la tendance a fortement évolué. « *La durée du séjour à la montagne a augmenté, mais le temps total sur les pistes a baissé. Même si les stations de sports d'hiver proposent beaucoup d'activités supplémentaires, comme la piste de bob, les skieurs n'en sont pas attirés.* » déclare Didier Ari, directeur de Protourisme, un cabinet d'études. *Une personne sur deux ou trois qui passe ses vacances à la montagne ne skie pas* », précise ce spécialiste du secteur touristique. Les activités hors ski connaissent par conséquent un succès croissant.

Au fil des ans, décembre est devenu le mois des grandes courses sportives – la France accueillera cet hiver sept étapes de la Coupe du monde de ski alpin à Val d'Isère et Chamonix, et une étape de la Coupe du monde de ski de fond à La Clusaz. Ce type d'événement « *permet de gagner en notoriété* », assure Jean-Marc Silva, directeur de France Montagnes, le centre d'information sur le ski et la montagne : « *Certaines stations comme Val d'Isère ou Chamonix ont renforcé leur image de marque avec les grandes courses de ski* », constate-t-il. Et il poursuit « *Il est très important, en termes d'image, de faire venir les médias et les mordus qui, en s'éclatant et en applaudissant, encouragent les participants.* »

Pour asseoir leur notoriété, d'autres stations jouent la carte du septième art. Cette saison, les vacanciers non-skieurs pourront profiter du Festival du film *Freeride* à Saint-Lary-Soulan, et du Festival du cinéma européen aux Arcs, qui commence le 30 janvier et dure 2 semaines. L'Alpe d'Huez propose depuis quatorze ans son festival du film. Situé à 1860 mètres d'altitude, au cœur de la station de sports d'hiver iséroise, ce premier rendez-vous cinématographique de

l'année, le seul en France consacré à la comédie, revient en force du 18 au 23 janvier prochain. Et la recette du succès se confirme peu à peu pour ce festival né en 1997. Genre populaire, entrée gratuite à la plupart des projections, ambiance familiale au grand air et possibilité de croiser les stars sur les pistes... La clé du succès ? « *Le cinéma est magique pour les spectateurs, mais la montagne est aussi magique pour les festivaliers* », explique Laurence Gondoux, présidente du festival. De fait, la station tient à concilier sports d'hiver et culture. Les projections sont donc programmées après la fermeture des 240 kilomètres de pistes. Ceux qui ne skient pas peuvent se détendre au Village du festival, avant de faire face aux files d'attente armées d'un verre de chocolat chaud ou de vin chaud offert par l'office du tourisme. « *Au début, ce mélange des genres a eu du mal à être accepté. Mais le festival est devenu très populaire au point qu'on se demande si, dans l'avenir, on ne sera pas obligé de limiter le nombre de spectateurs et d'introduire un système de réservations. L'intérêt de la station est de diversifier ses activités. Aujourd'hui, si la météo le permettait, on irait presque au cinéma les skis aux pieds* », plaisante Laurence Gondoux.

La dernière surprise de l'hiver sera probablement sonore. Elle viendra du domaine des Portes du Soleil, qui organise le premier Festival des concerts sauvages, du 2 au 9 avril. Pendant une semaine, les douze stations vont organiser dans les montagnes, sous de grandes tentes, des concerts pop-rock et l'entrée sera gratuite ! Pour jouer au maximum avec l'effet de surprise, les festivaliers ne seront prévenus que quelques heures avant le début du concert, par SMS, du lieu où il se déroulera, ce qui est vraiment unique. De plus, dans les années à venir, les organisateurs espèrent pouvoir introduire les effets lumineux les plus fascinants pendant tous les concerts.

(Direct Matin 790/2010 et 807/2011, adapté)

- 38 Selon le texte, pourquoi organise-t-on des événements culturels à la montagne ?**
- A) Pour promouvoir des manifestations culturelles originales.
  - B) Pour satisfaire des exigences les vacanciers qui ne skient pas.
  - C) Pour faire venir des vacanciers pendant les mois de faible fréquentation.
  - D) Pour entraîner les vacanciers dans de nouvelles stations de sports d'hiver.
- 39 Que dit Didier Ari du temps que les skieurs passent sur les pistes ?**
- A) Ils n'ont pas changé leurs habitudes.
  - B) Ils passent plus de temps à skier qu'avant.
  - C) Ils passent moins de temps à skier qu'avant.
  - D) Ils y passent plus de temps en profitant des services.
- 40 Selon Jean-Marc Silva, quelle est influence des grandes courses sportives sur les stations de sports d'hiver ?**
- A) Elles découragent les skieurs.
  - B) Elles rendent les stations de ski célèbres.
  - C) Elles perturbent la tranquillité des skieurs.
  - D) Elles obligent les vacanciers à participer aux compétitions.
- 41 Que signifie le mot « mordus » dans le texte ? (2<sup>ième</sup> paragraphe)**
- A) les fans
  - B) les skieurs
  - C) les sportifs
  - D) les compétiteurs
- 42 Le Festival du film à l'Alpe d'Huez est le seul :**
- A) festival de film de comédie
  - B) festival où l'entrée est gratuite
  - C) festival qui se passe en plein air
  - D) festival organisé au mois de janvier
- 43 Pendant le festival de l'Alpe d'Huez, quand peut-on aller voir un film ?**
- A) Pendant toute la journée, s'il reste des billets.
  - B) Le soir, quand toutes les pistes sont fermées.
  - C) Le soir, à condition d'avoir réservé les places.
  - D) Pendant toute la journée, si le temps le permet.
- 44 Quelle est l'originalité des concerts des Portes du Soleil ?**
- A) On informe les gens par un message texte.
  - B) On les organise en plein air et en montagne.
  - C) On y présente des effets d'éclairage saisissants.
  - D) On n'écoute pendant douze jours que du pop-rock.

Lisez les questions dans les items **45–56** et les textes dans lesquels on parle de 5 fromages français. A chacune des questions, **associez** un des textes **A–E**. Chaque texte peut être utilisé **plusieurs fois**.

**Lequel de ces fromages :**

- |    |  |    |            |
|----|--|----|------------|
| 45 | change de goût en vieillissant ?                     | 45 | _____      |
| 46 | <u>n'est pas</u> d'origine française ?               | 46 | _____      |
| 47 | est le plus jeune de cette sélection ?               | 47 | _____      |
| 48 | est le plus grand des fromages français ?            | 48 | _____      |
| 49 | est systématiquement contrôlé par des spécialistes ? | 49 | _____      |
| 50 | doit être conservé dans l'emballage original ?       | 50 | _____      |
| 51 | est conseillé pour ses bienfaits sur la santé ?      | 51 | _____      |
| 52 | <u>n'est pas</u> fabriqué sur le lieu d'élevage ?    | 52 | _____      |
| 53 | présente plusieurs couleurs ?                        | 53 | _____      |
| 54 | est recommandé pour être consommé pendant l'été ?    | 54 | _____      |
| 55 | peut contenir d'autres ingrédients que du lait ?     | 55 | _____      |
| 56 | est élaboré à partir du lait de chèvre ?             | 56 | C et _____ |

## Bienvenus dans le Pays des Fromages

*On dit qu'il y en a au moins un par jour de l'an... Voilà une petite sélection !*

A)

### La Tête de Moine

La Tête de Moine est un fromage suisse provenant de l'abbaye de Bellay où les moines commencèrent à le fabriquer il y a plus de huit siècles. Actuellement, moins de 10 fromageries de la région produisent ce fromage. Sa qualité d'exception est garantie par un jury de professionnels qui l'évaluent régulièrement avant de le commercialiser. La façon de servir ce fromage à base de lait de vache est particulière : il doit être coupé en très fins morceaux pour développer ses arômes extrêmement parfumés ; après, il faut le conserver dans un endroit sec. Il est excellent à déguster avec un vin blanc sec.

B)

### Le Roquefort

Le Roquefort est élaboré exclusivement avec des laits crus de brebis et représente un symbole historique de la région de l'Aveyron. Cette région française établie sur un terroir très difficile à exploiter en a fait sa richesse financière et culturelle depuis le XVIII<sup>ième</sup> siècle. Diderot l'a qualifié de « roi des fromages ». Le Roquefort est un fromage de couleur blanche, jaune, rose ou ivoire à l'extérieur, sa pâte étant majoritairement grise, bleue ou verte. À la dégustation, il offre une structure crémeuse. Il doit être conservé dans son emballage d'origine ou dans un papier aluminium afin de le préserver du dessèchement et placé au fond du réfrigérateur ou dans une cave fraîche.

C)

### Le Valençay

Le Valençay est né dans la région de Livarot au début du XX<sup>ième</sup> siècle. Ce petit fromage français (d'un poids moyen de 200 grammes) à base de lait de chèvre, est fabriqué soit sous forme de brique du Forez ou de chèvreton, soit comme carré charolais. Sa pâte est blanche. Des

herbes et épices, et même du citron sont ajoutés pendant la fabrication. Il n'est pas contraignant quant au stockage. On le sert idéalement avec du champagne. Puisqu'il contient peu de matière grasse et est riche en protéines et calcium, le Valençay est recommandé pour ses effets positifs par les médecins.

D)

### La Mimolette

La mimolette est traditionnellement produite dès le XV<sup>ième</sup> siècle dans le nord de la France d'où elle est originaire. C'est un fromage fait de lait de vache, à pâte pressée non cuite, d'une masse moyenne de 5 kg, étant alors le premier fromage de France par sa taille. Typique par sa couleur orangée et par sa forte odeur, on le conserve en changeant l'emballage d'origine pour un papier ciré. La Mimolette est aussi appelée « vieux Hollande » ou « boule de Lille ». D'une saveur douce et fruitée quand elle est jeune, elle prend de l'acidité et du caractère avec l'âge. Sa période de dégustation optimale s'étend de juin à septembre.

E)

### La Tome

Fromage de chèvre dont la production date déjà du XI<sup>ième</sup> siècle. Par ses saveurs douces de noisette, il est proche d'un autre fromage fameux de la région sévroise, le Coulommiers. Moins épais que ce dernier, il en possède aussi la couleur jaune typique ainsi que son poids : un demi-kilo en moyenne. La gastronomie locale a inventé un grand nombre de recettes à base de comté, allant des salades aux sauces pour la viande en passant par les pâtisseries salées ainsi que sucrées ! La séparation entre le lieu d'élevage (Sèvres) et le lieu de fabrication (Loiret) du fromage est une tradition spécifique de cette région française.

([www.wikipedia.org](http://www.wikipedia.org), adapté)

Lisez le texte sur un événement extraordinaire. Dans les items 57–71, **choisissez**, selon le texte, la variante correcte parmi les expressions proposées A–C.

## Un événement extraordinaire...

L'accident de l'express N°56 desservant la ligne Granville - Paris se produisit le 22 octobre 1895 à la gare de Paris-Montparnasse. Cet accident (57) \_\_\_\_\_ est l'un des plus spectaculaires de l'histoire des chemins de fer français.

Le train s'approchait de la gare ; il était conduit par un cheminot d'expérience, Guillaume Pellerin, qui travaillait (58) \_\_\_\_\_ 19 ans au service des chemins de fer. Le convoi était constitué de deux wagons de bagages et d'un wagon postal (59) \_\_\_\_\_ se trouvaient directement derrière la locomotive. Ils étaient suivis par huit voitures de voyageurs tandis ce qu'un dernier wagon de bagages fermait le cortège.

Le convoi (60) \_\_\_\_\_ avec dix minutes de retard, Pellerin souhaitait arriver à l'heure à Montparnasse et de ce fait il n'a pas ralenti suffisamment (61) \_\_\_\_\_. Le chef de train Albert Mariette a bien essayé d'actionner le frein d'urgence (62) \_\_\_\_\_ celui-ci n'a pas fonctionné.

Il ne restait (63) \_\_\_\_\_ les freins de la locomotive qui furent insuffisants. A quatre heures précises, le convoi a heurté le mur, traversé la gare, puis est tombé sur la station de tramways (64) \_\_\_\_\_ 10 mètres en contrebas. Il y eut, (65) \_\_\_\_\_, seulement treize blessés : (66) \_\_\_\_\_ voyageurs, un pompier et les deux employés des chemins de fer. La locomotive a été entraînée près d'un kiosque à journaux installé devant la gare, rue de Rennes. (67) \_\_\_\_\_ morceaux de mur tombés de la gare ont détruit tout le kiosque sans atteindre la vendeuse. Cette femme a été miraculeusement sauvée (68) \_\_\_\_\_ elle a vécu un choc considérable.

Les Chemins de Fer de l'Ouest versèrent une rente aux victimes jusqu'à la fin de (69) \_\_\_\_\_ vie. Le conducteur Guillaume Pellerin a été condamné à 50 francs d'amende. Toutefois, la locomotive était presque (70) \_\_\_\_\_. Elle resta quatre jours accrochée avant qu'on ne (71) \_\_\_\_\_ à la dégager. L'accident provoqua une énorme curiosité : du matin au soir, une procession venait voir l'étrange événement.

([www.fr.wikipedia.org](http://www.fr.wikipedia.org), adapté)



- |    |                |                 |                   |
|----|----------------|-----------------|-------------------|
| 57 | A) fluvial     | B) routier      | C) ferroviaire    |
| 58 | A) devant      | B) depuis       | C) dès            |
| 59 | A) qui         | B) que          | C) où             |
| 60 | A) en partant  | B) parti        | C) étant parti    |
| 61 | A) tôt         | B) bientôt      | C) en temps       |
| 62 | A) et          | B) mais         | C) alors          |
| 63 | A) que         | B) ---          | C) pas            |
| 64 | A) remplacée   | B) trouvée      | C) située         |
| 65 | A) par chance  | B) par exemple  | C) par conséquent |
| 66 | A) dixième     | B) dizaine      | C) dix            |
| 67 | A) Les         | B) Ses          | C) Leurs          |
| 68 | A) Sinon       | B) Même si      | C) Parce que      |
| 69 | A) sa          | B) leur         | C) leurs          |
| 70 | A) intouchable | B) intacte      | C) touchée        |
| 71 | A) réussisse   | B) avait réussi | C) réussissait    |

Lisez le texte sur un animateur français. Dans les items 72–81, complétez le texte en modifiant les mots donnés pour les adapter au texte (forme correcte, transformation morphologique) selon les exemples (0) et (00).

### Une star française au Canada

Vedette de la télévision française, l' (0) *animateur* Sylvain Augier (00) *sera* au Québec, pour les deux prochains mois, afin de présenter sa ciné-conférence Splendeurs d'Europe vues du ciel. Depuis une vingtaine d'années, ce pilote d'hélicoptère (72) \_\_\_\_\_ sans cesse le Vieux Continent pour rapporter des images d'une beauté (73) \_\_\_\_\_.

Au cours de sa ciné-conférence, vous verrez entre autres le Mont Saint-Michel comme vous ne l'avez jamais vu, grâce à une perspective aérienne qui permet de découvrir des détails (74) \_\_\_\_\_ impossibles à remarquer de la terre. Paris, Versailles, Fontainebleau, le viaduc de Millau et bien d'autres merveilles font (75) \_\_\_\_\_ partie de la projection.

Pendant plus de 15 ans, Sylvain Augier a animé de nombreuses (76) \_\_\_\_\_ de télévision sur la thématique du voyage qui ont attiré des millions de téléspectateurs (présentées au Canada sur TV5). Aujourd'hui, il s'adonne à la production de documentaires qui (77) \_\_\_\_\_ toujours un vif succès.

Les deux passions de M. Augier: le voyage et le vol, sous toutes ses formes. « Je suis né à Toulouse, et c'est la première ville de l'aéronautique (78) \_\_\_\_\_. Très jeune, je me suis dit : un jour, je serai pilote », raconte-t-il. Mais les hasards de la vie font de Sylvain un (79) \_\_\_\_\_. Cela ne l'empêchera pas néanmoins de s'adonner plus tard à sa passion : le vol. En 1990, cet (80) \_\_\_\_\_ du ciel obtient son brevet de pilote d'hélicoptère. Le rêve. Depuis, il survole la France sans (81) \_\_\_\_\_.

Il espère pouvoir continuer à filmer les merveilles de la nature encore bien longtemps.

(0) ANIMER

(00) ÊTRE

(72) PARCOURIR

(73) FASCINER

(74) L'ARCHITECTURE

(75) ÉGAL

(76) ÉMETTRE

(77) REMPORTEUR

(78) EUROPE

(79) LE JOURNAL

(80) AIMER

(81) ARRÊTER

(www.cyberpresse.ca, adapté)

ZKONTROLUJTE, ZDA JSTE DO ZÁZNAMOVÉHO ARCHU UVEDL/A VŠECHNY ODPOVĚDI.