

# OBČANSKÝ A SPOLEČENSKOVĚDNÍ ZÁKLAD

vyšší úroveň obtížnosti

OZMVD12C0T01

## DIDAKTICKÝ TEST

Maximální bodové hodnocení: 105 bodů  
Hranice úspěšnosti: 33 %

### 1 Základní informace k zadání zkoušky

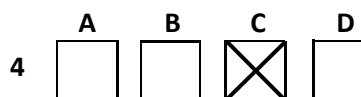
- Didaktický test obsahuje 50 úloh.
- Časový limit pro řešení didaktického testu je uveden na záznamovém archu.
- Povolené pomůcky: pouze psací potřeby.
- U každé úlohy je uveden maximální počet bodů.
- U všech úloh/podúloh je právě jedna odpověď správná.
- Za nesprávnou nebo neuvedenou odpověď se body neodečítají.
- Odpovědi pište do záznamového archu.
- Poznámky si můžete dělat do testového sešitu, nebudou však předmětem hodnocení.
- Nejednoznačný nebo nečitelný zápis odpovědi bude považován za chybné řešení.

### 2 Pravidla správného zápisu odpovědí

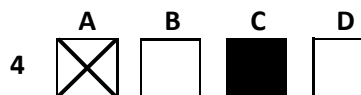
- Odpovědi zaznamenávejte modrou nebo černou propisovací tužkou, která píše dostatečně silně a nepřerušovaně.
- Hodnoceny budou pouze odpovědi uvedené v záznamovém archu.

### 2.1 Pokyny k uzavřeným úlohám

- Odpověď, kterou považujete za správnou, zřetelně zakřížkujte v příslušném bílém poli záznamového archu, a to přesně z rohu do rohu dle obrázku.



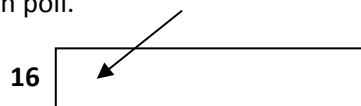
- Pokud budete chtít následně zvolit jinou odpověď, zabarvíte pečlivě původně zakřížkované pole a zvolenou odpověď vyznačíte křížkem do nového pole.



- Jakýkoli jiný způsob záznamu odpovědí a jejich oprav bude považován za nesprávnou odpověď.
- Pokud zakřížkujete více než jedno pole, bude vaše odpověď považována za nesprávnou.

### 2.2 Pokyny k otevřeným úlohám

- Odpovědi pište čitelně do vyznačených bílých polí.



- Povoleno je psací i tiskací písmo a číslice.
- Při psaní odpovědí rozlišujte **velká a malá písmena**.
- Pokud budete chtít následně zvolit jinou odpověď, pak původní odpověď přeškrtněte a novou odpověď zapište do stejného pole. Vaše odpověď nesmí přesáhnout hranice vyznačeného pole.

**Testový sešit neotvírejte, počkejte na pokyn!**

### VÝCHOZÍ TEXT K ÚLOZE 1

Příslušníci severoevropských kultur při konverzaci udržují značný odstup. V porovnání s nimi Jihoameričané a lidé blízkovýchodních kultur v takových situacích stojí k sobě mnohem blíže. Při neznalosti pravidel interkulturní komunikace proto může nastat jev zvaný \*\*\*\*\*, kdy se partneři komunikace vzájemně přibližují a oddalují s cílem najít kompromisní vzdálenost mezi sebou.

(www.aplikace.msmt.cz, upraveno)

2 body

1 Který z následujících komunikačních jevů patří na vynechané místo (\*\*\*\*\*) ve výchozím textu?

- A) odhlížení
- B) distanční zóna
- C) proxemický tanec
- D) bariérové znamení

### VÝCHOZÍ TEXT K ÚLOZE 2

Tento společenský útvar se formuje jako sociální důsledek toho, že ekonomika začala být regulována trhem. Člověk je zařazen podle toho, co může nabídnout na trhu (kapitál, půdu, pracovní sílu). Tento společenský útvar není univerzálním historickým jevem, jeho existence je spjata s existencí tržní společnosti.

(J. Keller, Úvod do sociologie, upraveno)

2 body

2 Který z následujících společenských útvarů je definován ve výchozím textu?

- A) stav
- B) třída
- C) kasta
- D) agregát

### VÝCHOZÍ TEXT K ÚLOZE 3

U nás na vesnici je veselo. Kamarádka Lenka od sousedů začala chodit v podivném černém oblečení, s upířským make-upem a kabelkou ve tvaru rakve. Říká, že je gothic dívka. V naší malé obci to vzbudilo rozruch, sousedi se jejím rodičům smějí, že mají doma „malou čarodějnici“. Táta jí dal „zaracha“ a sebral kapesné. Prý nebude pro smích. Lenka se nakonec zase začala oblékat normálně.

(CERMAT)

2 body

3 Který z následujících mechanismů byl vůči Lence použit v situaci popsané ve výchozím textu?

- A) sociální mobilita
- B) sociální kontrola
- C) sociální stratifikace
- D) sociální diferenciacce

2 body

4 Které z následujících tvrzení o školní třídě není pravdivé?

- A) Třída je sociální skupinou, která má na dítě výrazný vliv i mimo školní vyučování.
- B) Třída je také referenční skupinou, která slouží ke srovnání výkonu i ostatních dětských projevů.
- C) Třída je především neformální skupinou, kde má každé dítě jedinečnou roli a prostor pro své potřeby.
- D) Třída je sociální skupinou, v níž se dítě učí komunikovat na úrovni rovnocenných partnerů.

---

VÝCHOZÍ TEXT K ÚLOZE 5

Práci a bydlení ve světovém velkoměstě hledá stále více lidí. Důsledky neudržitelného růstu městské populace a nedostatečné reakce města a vlády jsou zátěž životního prostředí, chudoba a šířící se nemoci. S dopady jednotlivých problémů jsou denně konfrontováni především lidé žijící na periferiích dynamicky rostoucí aglomerace.

(www.rozvojovka.cz, upraveno)

2 body

5 Který z následujících společenských procesů je příčinou problémů popsaných ve výchozím textu?

- A) urbanizace
- B) ostrakizace
- C) sekularizace
- D) industrializace

---

max. 2 body

6 Přiřadte k jednotlivým příkladům (6.1–6.3) odpovídající typ výchovy (A–E):

- 6.1 Táta s námi jednal jako náš větší kamarád. Poradil, když jsem nevěděl kudy kam, ale hlavně mě vedl k samostatnosti. O programu na víkend rozhodovala společně celá rodina. Byl pro mě tou pravou autoritou. \_\_\_\_\_
- 6.2 Táta nás vždycky hrozně sekýroval. Když se mu něco nelíbilo, neptal se a šel si rovnou pro řemen. Co řekl, bylo svaté. Přál si, abych byl stejně jako on kameníkem, ale já v tomhle povolání nejsem vůbec šťastný. \_\_\_\_\_
- 6.3 Táta nám vždycky nechával mnoho volnosti. Jako děti jsme mohly dělat cokoli. Občas mu ale došla trpělivost a dal nám třeba domácí vězení, zákaz televize a podobně, ale stačilo se smutně podívat a zase všechno odvolal. \_\_\_\_\_

- A) liberální
- B) chaotická
- C) autoritativní
- D) ambivalentní
- E) demokratická

### VÝCHOZÍ TEXT K ÚLOZE 7

- relativně málo nákladný
- časově úsporný (při výzkumu i zpracování)
- málo náročný na počet výzkumníků
- snadno opakovatelný
- poskytuje možnost rozmyslet si odpověď
- zajišťuje standardnost zadání
- umožňuje kontrolovat výběr respondentů
- získává informace od velkého počtu respondentů najednou
- jedná se v podstatě o standardizované interview předložené v písemné podobě

*(Vzhledem k povaze úlohy není zdroj výchozího textu uveden.)*

**2 body**

- 7 Napište název techniky sociologického výzkumu, jehož výhody jsou popsány ve výchozím textu:**
- 

### VÝCHOZÍ TEXT K ÚLOZE 8

Dítě přechází ze stádia vrnění k počátku broukání a žvatlání. Najednou si uvědomíte, že je na cestě k samostatnému mluvení. Jeho potřeba vydávat zvuky je čím dál tím zjevnější, neboť většinu času přes den prožvatlá, ať už je s vámi nebo si hraje samo. Dítěti se náramně líbí rozšiřující se okruh zvuků, které dokáže vytvořit.

*(Vzhledem k povaze úlohy není zdroj výchozího textu uveden.)*

**2 body**

- 8 Napište název vývojového období, ve kterém se nachází dítě popsané ve výchozím textu:**
- 

### VÝCHOZÍ TEXT K ÚLOZE 9

Většina odborníků si navíc myslí, že mlsání zdaleka není jen o genech. Podle nich jsou pouze dispozicí. Tu rozvineme nebo potlačíme svým životním stylem.

*(Styl pro ženy, Magazín práva, 3. 11. 2009)*

**2 body**

- 9 Která z následujících charakteristik týkajících se ontogeneze lidské psychiky vyplývá z výchozího textu?**

- A) socializace lidského jedince
- B) vzrůstající diferenciaci psychiky
- C) postupné ontogenetické zrání osobnosti
- D) bio-psycho-sociální determinace osobnosti

## VÝCHOZÍ TEXT K ÚLOZE 10

### OBSAH

#### 3. Biologické a sociální faktory v rozvoji osobnosti

- 3.1 Genetické vybavení člověka
- 3.2 Dědičnost, vrozenost a rozvoj inteligence
- 3.3 Druhy inteligence
- 3.4 Dědičnost a rozvoj talentu
- 3.5 Některé další vrozené rysy osobnosti

#### 4. Výchova a společnost

- 4.1 Společnost a její výchovný potenciál
- 4.2 Společenská role výchovy
- 4.3 Škola a její funkce ve společnosti

*(Vzhledem k povaze úlohy není zdroj výchozího textu uveden.)*

**2 body**

**10 Ze které z následujících učebnic psychologie je ukázka obsahu uvedeného ve výchozím textu?**

- A) sociální psychologie
- B) forenzní psychologie
- C) pedagogická psychologie
- D) experimentální psychologie

---

## VÝCHOZÍ TEXT K ÚLOZE 11

Citově chladná a lhostejná matka, která si nevytvoří k dítěti přijatelný emoční vztah, nemůže uspokojit jeho potřebu citové jistoty a bezpečí. Pokud není v rodině jiná, náhradní mateřská osoba, dítě trpí citovým strádáním. To bývá příčinou poruch ve vývoji osobnosti takto postiženého dítěte, především v jeho vztahu k jiným lidem i k sobě samému.

*(M. Vágnerová, Vývojová psychologie, upraveno)*

**2 body**

**11 Ve kterém z následujících psychických stavů se nachází dítě popsané ve výchozím textu?**

- A) regrese
- B) sugesce
- C) frustrace
- D) deprivace

max. 2 body

**12 Přiřadte k jednotlivým příkladům (12.1–12.3) odpovídající druh učení (A–E):**

- 12.1 Vojtěch nejdřív nechápal, že to velké chlupaté zvíře u nich doma je pes stejně jako ta malá holá věc u sousedů. Teď už bez problémů označí každého psa. \_\_\_\_\_
- 12.2 Vendelín dlouho chodil jen kolem gauče a skříněk, aby se mohl přidržovat. Jednoho dne se pustil a s vykuleným výrazem dopochodoval až do mamčiných náručí. \_\_\_\_\_
- 12.3 Valentýn si musel vyzkoušet, kdy může zlobit víc a kdy moc ne. Pochopil, že po ránu bývá maminka spíše usměvavá, zatímco večer se už docela snadno rozzlobí. \_\_\_\_\_

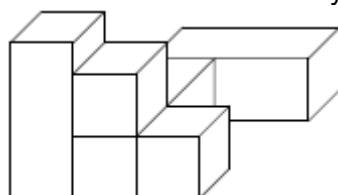
- A) sociální učení  
B) pojmové učení  
C) senzomotorické učení  
D) učení klasickým podmiňováním  
E) učení metodám řešení problémů

**VÝCHOZÍ TEXT A OBRÁZEK K ÚLOZE 13**

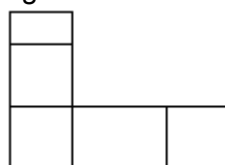
**Úkol z psychologického testu:**

**KRYCHLE 1**

Na obrázku vidíme dekorativní zahradní sestavu dřevěných krychlí a kvádrů.



Z jakého pohledu byla vyrobena fotografie této dekorativní sestavy?



(www.muni.cz, upraveno)

2 body

**13 Rozhodněte o každém z následujících tvrzení, zda je pravdivé (ANO), či nikoli (NE):**

- Úkol z psychologického testu měří:
- 13.1 intelektovou schopnost.  
13.2 pojmově-logické myšlení.  
13.3 prostorovou představivost.

A	N
<input type="checkbox"/>	<input type="checkbox"/>
<input type="checkbox"/>	<input type="checkbox"/>
<input type="checkbox"/>	<input type="checkbox"/>

### VÝCHOZÍ TEXT K ÚLOZE 14

„Proč to jen udělal? Proč odjel? Co ho k tomu vedlo? Určitě bychom spolu vymysleli nějaké řešení,“ lamentovala paní Dvořáčková, když se ukázalo, že se Mirek tolik bál vrátit domů, že raději utekl.

(CERMAT)

2 body

14 Na který z následujících psychických projevů Mirkovy osobnosti se ptá paní Dvořáčková v situaci popsané ve výchozím textu?

- A) myšlení
- B) motivace
- C) charakter
- D) temperament

### VÝCHOZÍ TEXT A TABULKA K ÚLOZE 15

Poplatník provádí rovnoměrné nebo zrychlené odpisování. Způsob odpisování pro každý nově pořízený hmotný majetek a nehmotný majetek stanoví vlastník a nelze jej změnit po celou dobu jeho odpisování. Výjimky jsou stanoveny v zákoně.

Odpisy hmotného majetku § 30	
Doba odpisování činí minimálně:	
Odpisová skupina	Doba odpisování
1	3 roky
2	5 let
3	10 let
4	20 let
5	30 let
6	50 let

(Vzhledem k povaze úlohy není zdroj výchozího textu a tabulky uveden.)

2 body

15 Ve kterém z následujících obecně závazných předpisů je výchozí text obsažen?

- A) obchodní zákoník
- B) zákon o účetnictví
- C) živnostenský zákon
- D) zákon o daních z příjmů

## VÝCHOZÍ TEXT K ÚLOZE 16

Ubytovací služby se jako živnost volná řídí živnostenským zákonem (zákon č.455/1991 Sb., ve znění pozdějších předpisů). Obsahem živnosti je poskytování ubytování ve všech ubytovacích zařízeních (například hotel, motel, kemp, ubytovna) a v bytových domech, rodinných domech nebo ve stavbách pro rodinnou rekreaci.

(www.socr.cz, upraveno)

**2 body**

**16 Kterou z následujících podmínek musí žadatel o vydání živnostenského oprávnění splnit u živnosti popsané ve výchozím textu?**

- A) délku odborné praxe
- B) všeobecné podmínky
- C) dosažené odborné vzdělání
- D) souhlas inspektorátu bezpečnosti práce

**2 body**

**17 Které z následujících výdajů státního rozpočtu se označují jako výdaje mandatorní?**

- A) Výdaje stanovené zákonem, které nelze při plánování rozpočtu ovlivnit.
- B) Jedná se o výdaje státu určené na splácení státních půjček a dluhopisů.
- C) Všechny výdaje, ke kterým má vláda mandát a může tak určit jejich výši.
- D) Neplánované výdaje státu na mimořádné události, jako jsou například povodně.

**2 body**

**18 Který z následujících ekonomických ukazatelů patří mezi mikroekonomické?**

- A) míra inflace
- B) rentabilita nákladů
- C) míra nezaměstnanosti
- D) růst hrubého domácího produktu



## VÝCHOZÍ TABULKA K ÚLOZE 19

Kurzovní lístek: 31. 12. 2011, transakce jsou zcela osvobozené od poplatků			Devizy		Valuty	
Měna	Země	Množství	Nákup	Prodej	Nákup	Prodej
AUD	<b>Austrálie</b>	1	17,350	18,022	0,00	0,00
DKK	<b>Dánsko</b>	1	3,192	3,316	3,18	3,32
EUR	<b>EMS</b>	1	23,789	24,711	23,74	24,76
NOK	<b>Norsko</b>	1	3,006	3,122	3,00	3,12
PLN	<b>Polsko</b>	1	6,009	6,255	0,00	0,00
SEK	<b>Švédsko</b>	1	2,683	2,787	2,68	2,80
USD	<b>USA</b>	1	17,460	18,172	17,43	18,21
GBP	<b>Velká Británie</b>	1	27,693	28,823	27,64	28,88

(www.exchange.cz, upraveno)

**2 body**

### 19 Která z následujících situací odpovídá výchozí tabulce?

- A) Polský turista vyměnil 1 000 polských zlotých za 6 255,- Kč.
- B) Rodiče zaplatili při nákupu 1 000 dánských korun 3 180,- Kč.
- C) Žáci základní školy zaplatili při nákupu 100 amerických dolarů 1 821,- Kč.
- D) Zaměstnanec česko-německé střední školy vyměnil 100 euro za 2 476,- Kč.

## VÝCHOZÍ TEXT K ÚLOZE 20

Nákupy v okolních státech jsou výhodnější než v minulosti, neboť nezvyšují daň z přidané hodnoty nebo spotřební daň. Nákup věcí, které byly v cizině levnější už nyní, bude ještě výhodnější. V případě hodnotnějšího zboží se může rozdíl vyplhat až do tisícovek. Podmínkou je, že nesmí oslabovat koruna, a tedy podražovat euro. Česko se dvacetiprocentní sazbou DPH dostalo na úroveň Rakouska, 19 procent zůstává na Slovensku i v Německu. V Polsku je DPH 22 procent. Doposud nejvíce zboží proudí do Česka z Německa, kde jsou ceny nižší díky velikosti trhu a velké konkurenci. Jde zejména o nákup oblečení, elektroniky, potravin a alkoholických nápojů.

(MF DNES 30. 12. 2009, upraveno)

**2 body**

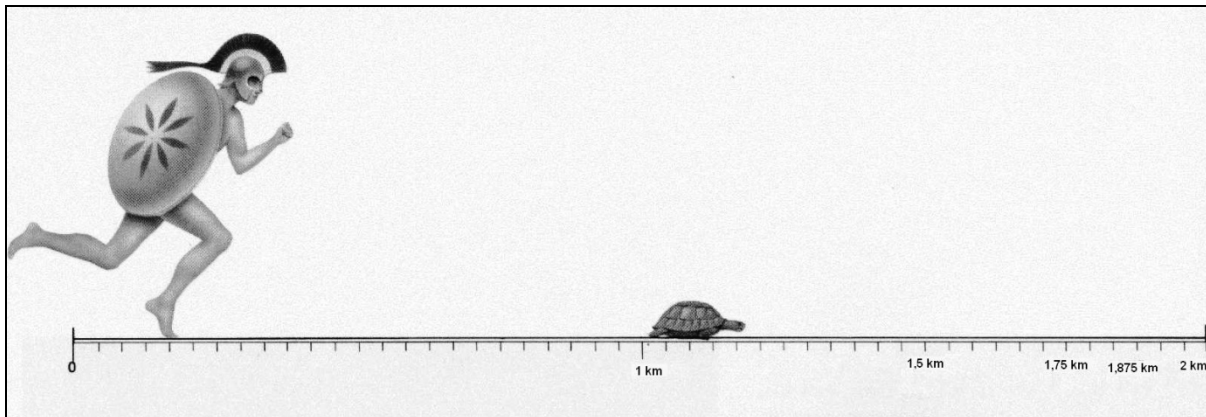
### 20 Rozhodněte o každé z následujících skutečností, zda je pravdivá (ANO), či nikoli (NE):

- |      |   | A                        | N                        |
|------|---|--------------------------|--------------------------|
| 20.1 | Zvýšením sazby daně z přidané hodnoty v Česku u nás klesne nabídka spotřebního zboží.   | <input type="checkbox"/> | <input type="checkbox"/> |
| 20.2 | Zvýšením sazby daně z přidané hodnoty v Česku nedojde k výrazné změně na straně poptávky v Rakousku.                            | <input type="checkbox"/> | <input type="checkbox"/> |
| 20.3 | Zvýšením sazby daně z přidané hodnoty v Česku a posílením koruny vůči euru vzroste poptávka českých turistů po zboží v Německu. | <input type="checkbox"/> | <input type="checkbox"/> |

2 body

- 21 Napište v českých korunách minimální výši základního kapitálu při zakládání společnosti s ručením omezeným:

**VÝCHOZÍ OBRÁZEK K ÚLOZE 22**



*(Vzhledem k povaze úlohy není zdroj výchozího obrázku uveden.)*

2 body

- 22 Napište celé jméno myslitele, který je autorem teorie znázorněné na výchozím obrázku:

**VÝCHOZÍ TEXT K ÚLOZE 23**

Jedná se o filozofický směr hlásající, že hmota se skládá z nepatrných a dále nedělitelných částic, které se pohybují v prázdnu. Tato tělíčka jsou věčná, nezničitelná a mají vlastní pohyb; jejich mechanickým spojováním vznikají všechny věci včetně kosmických těles a duše. Zakladatelem této nauky byl pravděpodobně Leukippos z Milétu.

*(www.antika.avonet.cz, upraveno)*

2 body

- 23 Napište název filozofického směru, který je popsán ve výchozím textu:

max. 2 body

**24 Přiřadte k jednotlivým filozofickým myšlenkám (24.1–24.3) odpovídající autory (A–E):**

- 24.1 Prvopočátkem všeho je jeden ze smyslově vnímatelných přírodních živlů, a to vzduch. Je svou velikostí všeobsáhlý (nekonečný) a ve svých vlastnostech omezený. [...]. Vzduch se liší ve své povaze řídkostí a hustotou [...]. \_\_\_\_\_
- 24.2 Na stavbě světa se podílejí čtyři substance. Jsou jimi živly - oheň, voda, vzduch a země. Živly postrádají svůj zdroj pohybu, a proto je do pohybu uvádějí vnější síly. Protikladné vlastnosti živlů jsou uváděny do vztahu: suchý × mokrá a chladný × horký. \_\_\_\_\_
- 24.3 Počátek a princip všeho jsoucna nemůže být totožný s nějakou jeho proměnlivou formou. Není to voda, ani žádný z tzv. živlů, nýbrž jakási jiná neomezená přirozenost, z níž vznikají všechny oblohy a světy v nich [...]. Apeiron, který vše objímá a řídí, který tak určuje všechny jednotlivé, pomíjivé věci a jejich proměnlivé uspořádání v celku světa. \_\_\_\_\_

*(I. Tretera, Nástin dějin evropského myšlení, upraveno)*

- A) Hérakleitos
- B) Anaxagorás
- C) Empedoklés
- D) Anaximénés
- E) Anaximandros

max. 3 body

**25 Přiřadte k jednotlivým otázkám (25.1–25.4) odpovídající filozofickou disciplínu (A–F):**

- 25.1 Co usměrňuje moje jednání? \_\_\_\_\_
- 25.2 Mám věřit rozumu nebo intuici? \_\_\_\_\_
- 25.3 Jaké je moje místo v tomto velkém světě? \_\_\_\_\_
- 25.4 Mohu uspořádat události minulosti tak, aby mi sloužily v současnosti? \_\_\_\_\_

- A) etika
- B) estetika
- C) ontologie
- D) gnozeologie
- E) filozofie dějin
- F) filozofická antropologie

max. 3 body

**26 Přiřadte k jednotlivým myšlenkám (26.1–26.4) odpovídající filozofický směr (A–F):**

- 26.1 Vychází z předpokladu, že smyslová zkušenost je jediným pramenem našeho poznání. \_\_\_\_\_
- 26.2 Chápe rozum jako jediný či rozhodující zdroj poznání a skutečnost je rozumem postižitelná. \_\_\_\_\_
- 26.3 Uznává za jediný zdroj poznání prosté smyslové počítky a redukuje následně myšlení na jejich asociativní spojování. \_\_\_\_\_
- 26.4 Zastává nekritické stanovisko, lpění na určitém názoru, o kterém není dovoleno pochybovat a který se má přijmout bez výhrad. \_\_\_\_\_

- A) empirismus  
B) skepticismus  
C) senzualismus  
D) dogmatismus  
E) racionalismus  
F) agnosticismus

---

**VÝCHOZÍ TEXT K ÚLOZE 27**

Učitelé mravnosti viděli člověka vázaného svou povinností na zákony, ale nenapadlo je, že je podřízen jen svému vlastnímu, ale přesto obecnému zákonodárství, a že je pouze zavázán, aby jednal přiměřeně své vlastní, ale podle účelu přírody obecně zákonodárné vůli. Neboť jestliže mysleli člověka jen jako člověka podřízeného zákonu (ať už to byl jakýkoli zákon), pak se musel tento zákon pojit s nějakým zájmem v podobě podnětů či donucení, poněvadž jako zákon nevznikl z jeho vlastní vůle, nýbrž tato vůle byla cestou zákona něčím jiným donucována jednat jistým způsobem. Tuto zásadu chci nazvat principem \*\*\*\*\*.

*(Vzhledem k povaze úlohy není zdroj výchozího textu uveden.)*

2 body

**27 Který z následujících pojmů patří na vynechané místo (\*\*\*\*\*) ve výchozím textu?**

- A) utilitarismus  
B) pragmatismus  
C) morální realismus  
D) mravní autonomie

2 body

**28 Které z následujících událostí odpovídají období scholastiky?**

- A) apologetika, první křesťanské školy, Occamova břitva  
B) obhajoba křesťanství, první překlady Bible do latiny, sumy  
C) oddělení filozofie od teologie, vznik univerzit, zájem o Aristotela  
D) působení tzv. církevních Otců, vznik univerzit, spor o univerzálie

## VÝCHOZÍ TEXT K ÚLOZE 29

Považoval za základní životní princip temný pud, neukojitelnou trýzeň. Jeho podstatou je stále něco chtít. Na ničem není schopna uhasnout, nic není schopna podržet – je hnána stále vpřed, vrhána do bolesti z hladu po sobě samé. Takto je údělem lidství tíživý nepokoj, který nedává naději na útěchu.

(I. Blecha, *Filozofie*, upraveno)

**2 body**

**29** Kterému z následujících filozofů je připisováno myšlení popsané ve výchozím textu?

- A) Immanuel Kant
- B) Edmund Husserl
- C) Ludwig Feuerbach
- D) Arthur Schopenhauer

**2 body**

**30** Seřad'te jednotlivé kroky správního řízení (A–E) tak, jak za sebou následují (30.1–30.5):

- A) Stavebník byl vyzván k doložení chybějící dokumentace.
- B) K jednání se dostavili účastníci řízení – sousedé stavebníka, všichni vyjádřili se stavbou souhlas.
- C) Stavební odbor obce rozhodnutím stanovil podmínky pro provedení stavby rodinného domu.
- D) Žádost o povolení stavby rodinného domu s dokumentací ke stavbě byla podána v podatelně obecního úřadu.
- E) Stavebník byl vyzván k zaplacení poplatku podle sazebníku zákona č. 634/2004 Sb., o správních poplatcích, ve znění pozdějších předpisů.

- 30.1 \_\_\_\_\_
- 30.2 \_\_\_\_\_
- 30.3 \_\_\_\_\_
- 30.4 \_\_\_\_\_
- 30.5 \_\_\_\_\_

3 body

31 Seřadte jednotlivé fáze legislativního procesu (A–F) tak, jak za sebou následují (31.1–31.6):

- A) Předseda Sněmovny postoupil zákon prezidentu republiky.
- B) Senát vrátil Sněmovně návrh zákona s pozměňovacími návrhy.
- C) Ve třetím čtení Sněmovna s návrhem zákona vyslovila souhlas.
- D) Vláda předložila návrh zákona Legislativní radě vlády, ta se k návrhu zákona vyjádřila.
- E) Návrh zákona byl přijat, Sněmovna jej nadpoloviční většinou všech poslanců schválila.
- F) Ministr práce a sociálních věcí předložil ve vládě návrh změny zákoníku práce.

- 31.1 \_\_\_\_\_
- 31.2 \_\_\_\_\_
- 31.3 \_\_\_\_\_
- 31.4 \_\_\_\_\_
- 31.5 \_\_\_\_\_
- 31.6 \_\_\_\_\_

2 body

32 Rozhodněte o každé z následujících skutečností, zda je pravdivá (ANO), či nikoliv (NE):

- |   | A                        | N                        |
|---|--------------------------|--------------------------|
| 32.1 Nejvyšší soud rozhoduje v pětičlenném senátě.  | <input type="checkbox"/> | <input type="checkbox"/> |
| 32.2 Odvolání proti usnesení Nejvyššího soudu je nepřipustné.   | <input type="checkbox"/> | <input type="checkbox"/> |
| 32.3 Dovolatel bez právnického vzdělání musí být u Nejvyššího soudu zastoupen advokátem, příp. notářem. | <input type="checkbox"/> | <input type="checkbox"/> |

### VÝCHOZÍ TEXT K ÚLOZE 33

\*\*\*\*\* na návrh vlády rozpustil politickou stranu Rovnost šancí, která si kladla za cíl odstraňovat nerovnosti mezi pohlavími na pracovním trhu i v rodině a jejími členkami byly jen ženy. Důvodem jsou opakované nedostatky ve finančních zprávách. Strana měla od roku 2008 pozastavenou činnost. Odůvodnění svého dnešního rozhodnutí \*\*\*\*\* zatím nezveřejnil. Likvidátorem strany byl jmenován brněnský advokát Roman Janík.

(www.denik.cz, upraveno)

2 body

33 Napište název soudu, který patří na vynechaná místa (\*\*\*\*\*) ve výchozím textu:

### VÝCHOZÍ TEXT K ÚLOZE 34

Zaměstnavatel uzavřel s panem Plíhalem pracovní smlouvu, v níž byla sjednána doba pracovního poměru do 31. 10. 2011. Po uplynutí tohoto data však pan Plíhal dále docházel do zaměstnání a zaměstnavatel mu i nadále přiděloval práci.

(CERMAT)

2 body

**34 Který z následujících důsledků bude mít situace popsaná ve výchozím textu?**

- A) uzavření nové smlouvy na dobu určitou
- B) vykonávání práce mimo pracovní poměr
- C) ukončení pracovního poměru na dobu určitou
- D) změnu pracovního poměru na dobu neurčitou

---

### VÝCHOZÍ TEXT K ÚLOZE 35

Tomáš (16 let) byl se svým starším bratrem Karlem (19 let) večer v klubu. Karlův kamarád Pavel nadšeně mluvil o tom, že vydrží tančit a bavit se celou noc, když si vezme extázi. Slíbil oběma bratrům, že jim ukáže, kdo v klubu extázi prodává. Nakonec jim dal tip na neznámého mladíka, od něž si oba chlapci extázi koupili. Karel však musel nečekaně odejít a Tomáš si nakonec vzal extázi sám.

(CERMAT)

2 body

**35 Které z následujících osob se dopustily trestného činu nedovolené výroby a jiného nakládání s omamnými a psychotropními látkami a jedy v situaci popsané ve výchozím textu?**

- A) Tomáš, Karel, Pavel a neznámý mladík, který jim drogy prodal.
- B) Karel, Pavel a neznámý mladík, který jim drogy prodal. Tomáš jako nezletilý se nemůže dopustit trestného činu.
- C) Tomáš, Pavel a neznámý mladík, který jim drogy prodal, Karel si drogu nevzal, a tak se trestného činu nedopustil.
- D) Pavel a neznámý mladík, který jim drogu prodal. Oba bratři by mohli být obviněni z nepřekažení trestného činu, protože o prodeji drog věděli a neučinili nic, aby jeho spáchání zabránili.

max. 3 body

**36 Přiřadte k jednotlivým právním vztahům (36.1–36.4) odpovídající právní odvětví (A–F):**

- 36.1 Řidič způsobil dopravní nehodu a zranil spolujezdce a cyklistu, od nehody utekl. \_\_\_\_\_
- 36.2 Banka na žádost majitele firmy zřídila běžný účet v české měně s dispozičním právem tří společníků. \_\_\_\_\_
- 36.3 Magistrát hl. m. Prahy vyzval vlastníka nemovitosti v historické části města, aby z ní odstranil reklamní poutač a zaplatil pokutu. \_\_\_\_\_
- 36.4 Domovní důvěrník si vypůjčil od předsedy bytového družstva klíče od technické místnosti z důvodu konání schůze členů družstva. \_\_\_\_\_
- A) trestní právo  
B) správní právo  
C) pracovní právo  
D) obchodní právo  
E) občanské hmotné právo  
F) občanské procesní právo

max. 2 body

**37 Přiřadte k jednotlivým definicím (37.1–37.3) odpovídající teorii vzniku státu (A–E):**

- 37.1 Stát je výsledkem podmanění si obyvatelstva uplatněním síly jedné skupiny lidí vůči jiné skupině lidí. \_\_\_\_\_
- 37.2 Stát vznikl v podstatě rozrůstáním rodiny a státní moc panovníka se uplatňuje jako moc otce nad rodinou. \_\_\_\_\_
- 37.3 Státní moc je odvozena z vlastnického práva k půdě. Státní moc má pak povahu soukromé a neomezené moci vlastníka půdy nad lidmi, kteří žijí na určitém území. \_\_\_\_\_
- A) násilí  
B) smluvní  
C) teokratická  
D) patriarchální  
E) patrimonální

max. 3 body

**38 Rozhodněte o každém z následujících tvrzení, zda odpovídá volebnímu systému do Poslanecké sněmovny Parlamentu ČR (ANO), či nikoli (NE):**

- |  | A                        | N                        |
|--|--------------------------|--------------------------|
| 38.1 Voliči mohou v rámci kandidátky přidělovat tzv. preferenční hlasy.                      | <input type="checkbox"/> | <input type="checkbox"/> |
| 38.2 Kandidátní listinu k volbám podává politická strana či politické hnutí.                 | <input type="checkbox"/> | <input type="checkbox"/> |
| 38.3 Mandát získává pouze ten kandidát, který obdržel 50 % platných hlasů.                   | <input type="checkbox"/> | <input type="checkbox"/> |
| 38.4 Pokud zvolený zástupce v průběhu volebního období odstoupí, konají se doplňovací volby. | <input type="checkbox"/> | <input type="checkbox"/> |



2 body

39 Která z následujících situací není upravena zákonem?

- A) Voleb do obecního zastupitelstva se mohou zúčastnit po dosažení plnoletosti.
- B) Pokud mě zajímá, jak zasedání zastupitelstva probíhá, mohu se ho zúčastnit, jelikož jsou tato zasedání veřejná.
- C) Zastupitelé mohou vyhlásit místní referendum a občané obce pak mohou svým hlasováním vyjádřit názor na probírané téma.
- D) Volby do obecního zastupitelstva provázela extrémně nízká volební účast, a proto bude nové zastupitelstvo tvořeno pouze 2 členy.

2 body

40 Kteří z následujících představitelů tvoří *tripartitu* v ČR?

- A) vláda, odbory a prezident
- B) vláda, Parlament a prezident
- C) vláda, odbory a zaměstnavatelé
- D) vláda, Parlament a zaměstnavatelé

#### VÝCHOZÍ TEXT K ÚLOZE 41

Hlásíme se ke kořenům západní civilizace, která má své kořeny v Jeruzalémě, Athénách a Římě. Hlásíme se k jejím pravdám o člověku a lidských institucích, které jsou platné ne proto, že je máme my, nýbrž proto, že ony mají nás, neboť platí univerzálně. Totalitarismy XX. století, nacismus a komunismus, byly přímou vzpourou proti pravdě, lidské přirozenosti, důstojnosti a svobodě, a je proto morální povinností bojovat proti nim až do jejich úplného zničení. Nesouhlasíme s vypjatým individualismem, nerespektujícím přirozené a tradiční vazby člověka ani pravdu o existenci objektivního morálního řádu, který přesahuje každého z nás.

*(Vzhledem k povaze úlohy není zdroj výchozího textu uveden.)*

2 body

41 Který z následujících ideologických směrů nejlépe vystihuje prohlášení strany popsané ve výchozím textu?

- A) socialismus
- B) liberalismus
- C) anarchismus
- D) konzervatismus

## VÝCHOZÍ TEXT K ÚLOZE 42

V našem státě je politická moc do značné míry decentralizovaná. Jednotlivé členské státy mohou spravovat své finance, vybírat daně, rozhodovat o výstavbě lokální infrastruktury, volit své místní vlády a řídit samosprávu.

Pouze v zásadních otázkách celostátní bezpečnosti, zahraniční politiky a měnové stability jsou jejich pravomoci malé, a to ve prospěch politického centra. Demokratičnost takového systému je ovšem stvrzena spravedlivým systémovým uspořádáním, kdy i ty nejmenší státy jsou v horní komoře Parlamentu reprezentovány stejnou vahou, jako státy větší a významnější. Spolu s dolní komorou Parlamentu pak Senát vytváří legislativu celostátní, která je platná pro všechny členské státy.

(CERMAT)

2 body

42 Který z následujících druhů uspořádání států je popsán ve výchozím textu?

- A) federace
- B) unitární stát
- C) konfederace
- D) nadnárodní společenství

## VÝCHOZÍ TEXT K ÚLOZE 43

### Zpráva o činnosti od 1. ledna 2002 do konce 3. funkčního období

S pozměňovacími návrhy bylo Poslanecké sněmovně vráceno 25 návrhů zákonů. V 19 případech se Poslanecká sněmovna ztotožnila se zněním \*\*\*\*\*, dalších 5 návrhů zákonů bylo přijato v původním znění Poslanecké sněmovny, v 1 případě nebyl návrh zákona vrácený Poslanecké sněmovně s pozměňovacími návrhy přijat.

\*\*\*\*\* nepřijal v 5 případech žádné usnesení a po uplynutí zákonné lhůty tedy platilo, že návrhy zákonů byly přijaty.

(Vzhledem k povaze úlohy není zdroj výchozího textu uveden.)

2 body

43 Napište oficiální název ústavního orgánu ČR, který patří na vynechaná místa (\*\*\*\*\*) ve výchozím textu:

2 body

- 44 Napište, jak se nazývá prostor v Evropě, v jehož rámci nemusíte předkládat cestovní pas na hranicích jednotlivých států:

---

**VÝCHOZÍ TEXT K ÚLOZE 45**

Poptávka po ropě bude letos výrazně nižší, než se až dosud předpokládalo. Očekává to ropný kartel \*\*\*\*\*. Svůj odhad zdůvodnil zpomalením ekonomického růstu ve velkých průmyslových zemích. Kvůli chatrným vyhlídkám světové ekonomiky by měla být poptávka po ropě nižší i v příštím roce.

\*\*\*\*\* prohlásil, že za ideální cenu ropy na příští rok považuje 80 dolarů za barel. Nyní se pohybuje nad úrovní 110 dolarů za barel.

(www.rozhlas.cz, upraveno)

2 body

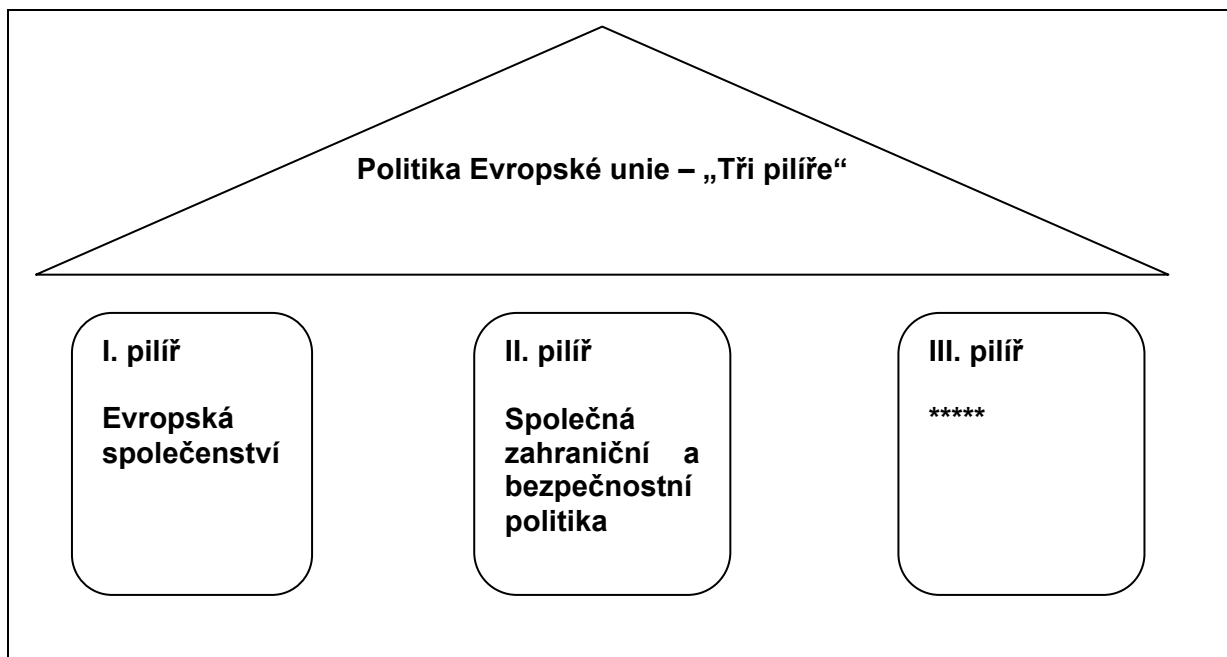
- 45 Napište zkratku či název mezinárodní organizace, která patří na vynechaná místa (\*\*\*\*\*) ve výchozím textu:

2 body

- 46 Která z následujících možností nesouvisí s postupující globalizací?

- A) Lidé spolu mohou snadněji komunikovat novými elektronickými cestami.
- B) Lidé mohou sdílet většinu svých zážitků, fotek a videozáznamů díky internetu.
- C) Lidé mohou snadněji ochutnávat zahraniční kuchyni a kupovat čerstvé suroviny.
- D) Lidé si mohou svobodně vybírat zaměstnání či studium, kterému se chtějí věnovat.

## VÝCHOZÍ SCHÉMA K ÚLOZE 47



(CERMAT)

2 body

47 Která z následujících oblastí patří na vynechané místo (\*\*\*\*\*) na výchozím schématu?

- A) policejní a soudní spolupráce v trestních věcech
- B) koordinace národních politik v hospodářské oblasti
- C) vytvoření společného trhu zrušením celních překážek
- D) spolupráce v oblasti zaměstnanosti a sociální ochrany

### VÝCHOZÍ TEXT A MAPA K ÚLOZE 48

Země a oblasti s výskytem nemoci v roce 2010:



([www.who.int](http://www.who.int), upraveno)

**2 body**

**48** O kterou z následujících nemocí, jejíž výskyt je na výchozí mapě označen tmavě, se jedná?

- A) TBC
- B) malárie
- C) HIV/AIDS
- D) žloutenka typu C

## VÝCHOZÍ TEXT K ÚLOZE 49

\*\*\*\*\* byla Lisabonskou smlouvou poprvé formálně začleněna do unijního institucionálního rámce, a tak se stala jedním z orgánů Evropské unie.

\*\*\*\*\* se schází dvakrát v rámci každého předsednictví, tj. dvakrát za půl roku, a vyžaduje-li to situace, může předseda svolat mimořádné zasedání. Tvoří ji hlavy států nebo předsedové vlád členských států společně s jejím předsedou a předsedou Komise.

\*\*\*\*\* definuje nezbytné podněty, obecné politické směry a oblasti zájmu Evropské unie.

(www.mzcr.cz, upraveno)

**2 body**

**49 Který z následujících orgánů patří na vynechaná místa (\*\*\*\*\*)  
ve výchozím textu?**

- A) Rada Evropy
- B) Evropská rada
- C) Evropská komise
- D) Rada Evropské unie

**2 body**

**50 Rozhodněte o každé z následujících mezinárodních organizací, zda je Česká republika jejím členem (ANO), či nikoli (NE):**

	<b>A</b>	<b>N</b>
50.1 Západoevropská unie	<input type="checkbox"/>	<input type="checkbox"/>
50.2 Evropské sdružení volného obchodu	<input type="checkbox"/>	<input type="checkbox"/>
50.3 Organizace severoatlantické smlouvy	<input type="checkbox"/>	<input type="checkbox"/>

**ZKONTROLUJTE, ZDA JSTE DO ZÁZNAMOVÉHO ARCHU UVEDLI/A VŠECHNY ODPOVĚDI.**