

OBČANSKÝ A SPOLEČENSKOVĚDNÍ ZÁKLAD

vyšší úroveň obtížnosti

OZMVD12C0T04

DIDAKTICKÝ TEST

Maximální bodové hodnocení: 105 bodů
Hranice úspěšnosti: 33 %

1 Základní informace k zadání zkoušky

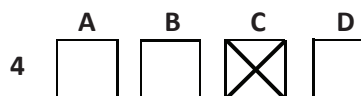
- Didaktický test obsahuje 50 úloh.
- Časový limit pro řešení didaktického testu je uveden na záznamovém archu.
- Povolené pomůcky: pouze psací potřeby.
- U každé úlohy je uveden maximální počet bodů.
- U všech úloh/podúloh je právě jedna odpověď správná.
- Za nesprávnou nebo neuvedenou odpověď se body neodečítají.
- Odpovědi pište do záznamového archu.
- Poznámky si můžete dělat do testového sešitu, nebudou však předmětem hodnocení.
- Nejednoznačný nebo nečitelný zápis odpovědi bude považován za chybné řešení.

2 Pravidla správného zápisu odpovědí

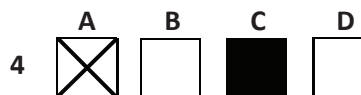
- Odpovědi zaznamenávejte modrou nebo černou propisovací tužkou, která píše dostatečně silně a nepřerušovaně.
- Hodnoceny budou pouze odpovědi uvedené v záznamovém archu.

2.1 Pokyny k uzavřeným úlohám

- Odpověď, kterou považujete za správnou, zřetelně zakřížkujte v příslušném bílém poli záznamového archu, a to přesně z rohu do rohu dle obrázku.



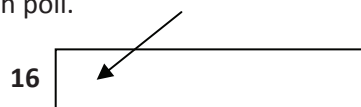
- Pokud budete chtít následně zvolit jinou odpověď, zbarvíte pečlivě původně zakřížkované pole a zvolenou odpověď vyznačíte křížkem do nového pole.



- Jakýkoli jiný způsob záznamu odpovědi a jejich oprav bude považován za nesprávnou odpověď.
- Pokud zakřížkujete více než jedno pole, bude vaše odpověď považována za nesprávnou.

2.2 Pokyny k otevřeným úlohám

- Odpovědi pište čitelně do vyznačených bílých polí.



- Povoleno je psací i tiskací písmo a číslice.
- Při psaní odpovědí rozlišujte velká a malá písmena.
- Pokud budete chtít následně zvolit jinou odpověď, pak původní odpověď přeškrtněte a novou odpověď zapište do stejného pole. Vaše odpověď nesmí přesáhnout hranice vyznačeného pole.

Testový sešit neotvírejte, počkejte na pokyn!

VÝCHOZÍ TEXT K ÚLOZE 1

***** je nenávistný vztah k Židům. Je to společenská a politická ideologie, jedna z forem náboženské, národnostní a rasové nesnášenlivosti. V historii nabýval různých forem od nábožensky motivovaného opovržení přes společenskou segregaci, perzekuci a pogromy až po genocidu během holocaustu (šoa).

(J. Kubáček, V. Nekvapil, Politologie a mezinárodní vztahy, upraveno)

2 body

1 Který z následujících pojmů patří na vynechané místo (***)
ve výchozím textu?**

- A) xenofobie
- B) sionismus
- C) misantropie
- D) antisemitismus

VÝCHOZÍ TEXT K ÚLOZE 2

Standa se hádá s Hankou, že mu vylila na výkres plechovku s barvou. Spor se snaží vyřešit paní učitelka.

Potichu uvažuje: „To byl určitě Standa, kdo tu barvu rozlil. Je neobratný, pomalý, takový nemotora. Hanka je velice šikovná a pečlivá, té by se něco takového nemohlo stát.“

(CERMAT)

2 body

**2 Který z následujících pojmů nejlépe vystihuje postoj paní učitelky
k žákům v situaci popsané ve výchozím textu?**

- A) konflikt
- B) projekce
- C) etiketizace
- D) diskriminace

VÝCHOZÍ TEXT K ÚLOZE 3

Magda se celý den rozhoduje, co bude zítra dělat. Chce jít s kamarádkami odpoledne do kina, ale má již také naplánovaný celodenní výlet, na který se velmi těší.

(CERMAT)

2 body

**3 Který z následujících typů vnitřního konfliktu je popsán
ve výchozím textu?**

- A) averze - averze
- B) apetence - averze
- C) apetence - apetence
- D) nejedná se o konflikt

2 body

4 Který z následujících sociologů se zabýval analýzou pojmu *byrokracie*?

- A) Max Weber
- B) Auguste Comte
- C) Gustave Le Bon
- D) Herbert Spencer

VÝCHOZÍ TEXT K ÚLOZE 5

Následky. Ty jsou drsné – v ghettech „nepřizpůsobivých“ vyrůstá nová generace, jejímž vzorem jsou často rodiče bez práce, kteří se dostávají do křížku se zákonem, a pokud chtějí práci, jsou zhusta odmítáni, žádná pro ně není, takže o ni nakonec už ani nestojí. Tato skupina obyvatel je tak vyloučena na okraj společnosti, a to především z trhu práce.

(Týden 36/2011, upraveno)

2 body

5 Který z následujících sociálních jevů nejlépe odpovídá situaci popsané ve výchozím textu?

- A) sociální koheze
- B) sociální exkluze
- C) sociální stereotyp
- D) sociální percepce

max. 2 body

6 Přiřadte k jednotlivým charakteristikám (6.1–6.3) odpovídající výzkumnou metodu (A–E):

- 6.1 Zjišťování a analýza vztahů mezi členy malých skupin na základě preferenčních voleb. _____
- 6.2 Pozorování vnějších projevů člověka v přirozených nebo speciálně upravených situacích bez záměrného zásahu odborníka. _____
- 6.3 Záměrné zasahování do vlivů na zkoumanou osobu tak, aby všechny proměnné byly kontrolovány a ze změn se daly vyvodit souvislosti. _____

- A) experiment
- B) sociometrie
- C) introspekce
- D) extrospekce
- E) obsahová analýza

VÝCHOZÍ TEXT K ÚLOZE 7

Sociologie komplex očekávaného chování nazývá sociální *****; v níž jsou zdůrazněny určité schopnosti, zatímco jiné schopnosti nejsou v této souvislosti považovány za tak důležité. Sociální ***** bude určité projevy dítěte stimulovat a jiné potlačovat.

(Vzhledem k povaze úlohy není zdroj výchozího textu uveden.)

2 body

7 Napište pojem, který patří na vynechaná místa (***) ve výchozím textu:**

VÝCHOZÍ TEXT K ÚLOZE 8

Dítě si osvojuje samostatnost, včetně sebeobsluhy a osobní hygieny. Jeho reakcí na omezování spontánní aktivity často bývá projev hněvu, vzdorovitosti a negativismu. Začíná si formovat obraz sebe samého a uvědomovat si své vlastní já. V tomto období si děti hrají nejprve vedle sebe, později začínají spolupracovat, nebo naopak soupeřit.

(E. Zacharová, Zdravotnická psychologie, upraveno)

2 body

8 Napište název vývojového období popsaného ve výchozím textu:

VÝCHOZÍ TEXT K ÚLOZE 9

Tématem dnešního semináře jsou ***** vlastnosti osobnosti, tzn. temperament člověka, jeho přizpůsobivost, vzrušivost, míra vyrovnanosti, nebo naopak nevyrovnanosti.

(CERMAT)

2 body

9 Které z následujících vlastností osobnosti patří na vynechané místo (***) ve výchozím textu?**

- A) výkonové
- B) postoje
- C) dynamické
- D) seberegulační

VÝCHOZÍ TEXT K ÚLOZE 10

Dejte mi k dispozici tucet jedinců a já z každého z nich s využitím vhodných stimulů udělám, co si budete přát; z prvního profesora, z druhého zločince, ze třetího úředníka, ze čtvrtého vojáka atp.

(Vzhledem k povaze úlohy není zdroj výchozího textu uveden.)

2 body

10 Který z následujících psychologických směrů odpovídá myšlence popsané ve výchozím textu?

- A) gestaltismus
- B) behaviorismus
- C) hlubinná psychologie
- D) kognitivní psychologie

VÝCHOZÍ TEXT K ÚLOZE 11

Paní Simona byla na pravidelné preventivní prohlídce. Po sonografickém vyšetření jater a krevních testech jí lékař s lítostí sdělil, že trpí cirhózou. Paní Simona našťavaně odešla z ordinace a odmítla se k tomuto lékaři vrátit, protože je podle ní neschopný. Ona přece nemůže trpět cirhózou jater, vždyť nepije alkohol, nekouří, dodržuje zásady zdravého životního stylu. Lékař někde musel udělat chybu. Doma o výsledcích nikomu neřekla a chovala se jako obvykle.

(CERMAT)

2 body

11 Který z následujících obranných mechanismů nejlépe vystihuje chování paní Simony?

- A) popření
- B) regrese
- C) přemístění
- D) racionalizace

max. 2 body

12 Přiřad'te k jednotlivým psychickým funkcím (12.1–12.3) odpovídající skupinu pokynů učitele, kterými je daná psychická funkce u žáka rozvíjena (A–E):

- 12.1 tvořivé myšlení _____
- 12.2 hodnotící myšlení _____
- 12.3 paměťové funkce _____

- A) opiš; sepiš; udělej; cvič
- B) vyjmenuj; popiš; řekni, co jsi viděl
- C) poslouchej; sleduj; pozoruj; všimni si
- D) předpokládej; navrhní; sestroj; vymysli
- E) řekni, co je dobré; rozhodni, co je spravedlivé; porovnej

2 body

13 Rozhodněte o každém z následujících tvrzení, zda vystihuje pojem *oidipovský komplex (ANO)*, či nikoli (*NE*):

- | | A | N |
|--|--------------------------|--------------------------|
| 13.1 Jde o jeden z důležitých pojmů psychoanalýzy, vztahující se ke konfliktu, který se řeší ve falickém stádiu a je součástí přirozeného vývoje. | <input type="checkbox"/> | <input type="checkbox"/> |
| 13.2 Jde o termín používaný v psychoanalýze k označení nevědomého, eroticky podbarveného vztahu syna ke své matce, otec je chápán jako rival. | <input type="checkbox"/> | <input type="checkbox"/> |
| 13.3 Jde o konflikt mezi agresí, rivalitou a pocitu viny dítěte vůči oběma rodičům na straně jedné a obavami ze ztráty jejich lásky na straně druhé. | <input type="checkbox"/> | <input type="checkbox"/> |

VÝCHOZÍ TEXT K ÚLOZE 14

Z jednotlivých tvrzení: a) měď je vodivá, b) železo je vodivé, c) stříbro je vodivé vyvodím obecné tvrzení: Kovy jsou vodivé.

(CERMAT)

2 body

14 Která z následujících myšlenkových operací je popsána ve výchozím textu?

- A) analýza
- B) indukce
- C) analogie
- D) konkretizace

VÝCHOZÍ TEXT K ÚLOZE 15

Ubytovací služby se jako živnost ***** řídí živnostenským zákonem (zákon č.455/1991 Sb., ve znění pozdějších předpisů). Obsahem živnosti je poskytování ubytování ve všech ubytovacích zařízeních (například hotel, motel, kemp, ubytovna) a v bytových domech, rodinných domech nebo ve stavbách pro rodinnou rekreaci. U žadatele postačuje k získání živnostenského oprávnění splnění všeobecných podmínek.

(www.socr.cz, upraveno)

2 body

15 Která z následujících živností patří na vynechané místo (*****) ve výchozím textu?

- A) volná
- B) vázaná
- C) řemeslná
- D) koncesovaná

2 body

16 Který z následujících ekonomických ukazatelů patří mezi makroekonomické?

- A) rentabilita tržeb
- B) doba obratu zásob
- C) kapacita dlouhodobého majetku
- D) platební bilance zahraničního obchodu

VÝCHOZÍ TABULKA K ÚLOZE 17

Kurzovní lístek: 31. 8. 2012, transakce jsou zcela osvobozené od poplatků			Devizy		Valuty	
Měna	Země	Množství	Nákup	Prodej	Nákup	Prodej
AUD	Austrálie	1	17,350	18,022	0,00	0,00
DKK	Dánsko	1	3,192	3,316	3,18	3,32
EUR	EMS	1	23,789	24,711	23,74	24,76
NOK	Norsko	1	3,006	3,122	3,00	3,12
PLN	Polsko	1	6,009	6,255	0,00	0,00
SEK	Švédsko	1	2,683	2,787	2,68	2,80
USD	USA	1	17,460	18,172	17,43	18,21
GBP	Velká Británie	1	27,693	28,823	27,64	28,88

(www.exchange.cz, upraveno)

2 body

17 Která z následujících situací odpovídá výchozí tabulce?

- A) Rodina zaplatila 1 735,- Kč při nákupu 100 australských dolarů.
- B) Učitel z Londýna pracující v Praze vyměnil 100 liber za 2 888,- Kč.
- C) Americký turista dostal při výměně za 100 amerických dolarů 1 821,- Kč.
- D) Studenti ekonomického lycea zaplatili 280,- Kč při nákupu 100 švédských korun.

VÝCHOZÍ TEXT K ÚLOZE 18

Zimní pneumatiky jsou v Česku povinné od 1. listopadu do 31. března. Tato povinnost platí v případě, že je na silnicích sníh nebo led, nebo lze předpokládat, že se na silnici může vyskytovat souvislá vrstva sněhu, ledu nebo námrazy.

(www.novinky.cz, upraveno)

2 body

18 Které z následujících tvrzení o chování trhu popsaném ve výchozím textu je pravdivé?

- A) Zvýšením poptávky po zimních pláštích dojde k trvalému zvýšení jejich cen.
- B) Zimní a letní pláště jsou typickými substituty. S růstem poptávky po jednom z nich klesá cena druhého.
- C) S růstem poptávky po zimních pláštích dojde ke krátkodobému zvýšení jejich ceny u některých prodejců.
- D) Zimní a letní pláště jsou typickými komplementy. S růstem poptávaného množství po jednom z nich roste i poptávka po druhém.

VÝCHOZÍ TEXT K ÚLOZE 19

Společnost Alfa s. r. o. poskytuje služby kurýrů a posílů. V současné době zaměstnává 20 pracovníků na plný pracovní úvazek, 5 pracovníků má uzavřenou dohodu o pracovní činnosti. Sídlo společnosti je umístěno v pronajatých nebytových prostorech na kraji města. Pro přepravu a rozvoz používá 2 vlastní dodávková vozidla, 3 osobní vozy a 2 motocykly. Někteří zaměstnanci mohou používat svá soukromá vozidla i pro plnění služebních úkolů. Dlouhodobě dosahuje společnost velmi dobrých hospodářských výsledků, měsíčně dosahuje obrátu vyššího než 5 milionů Kč.

(CERMAT)

2 body

19 Které z následujících pojištění nemusí hradit společnost Alfa s. r. o.?

- A) záruky pro případ úpadku
- B) na všeobecné zdravotní a sociální zabezpečení
- C) odpovědnosti za pracovní úrazy a nemoci z povolání
- D) odpovědnosti za škody způsobené provozem motorového vozidla

VÝCHOZÍ TABULKA K ÚLOZE 20

Varianty financování nákupu motorového vozidla (cena 300 000,- Kč)				
způsob financování	Leasing X	Leasing Y	Úvěr 1	Úvěr 2
nultá (mimořádná) splátka	10 %	50 %	15 %	20 %
počet měsíčních splátek	60	36	60	48
výše měsíční anuitní splátky (včetně pojištění)	9 450,- Kč	7 800,- Kč	9 000,- Kč	9 900,- Kč
koeficient navýšení vstupní ceny	1,6	1,2	1,5	1,45
cena odkupu motorového vozidla	3 000,- Kč	1 000,- Kč	0	0

(CERMAT)

2 body

20 Rozhodněte o každém z následujících tvrzení, zda je vzhledem k výchozí tabulce pravdivé (ANO), či nikoli (NE):

- | | A | N |
|--|--------------------------|--------------------------|
| 20.1 Úvěr 1 je levnější než Úvěr 2. | <input type="checkbox"/> | <input type="checkbox"/> |
| 20.2 Nejdražší je financování Leasingem X. | <input type="checkbox"/> | <input type="checkbox"/> |
| 20.3 Nejvíce volných finančních prostředků pro uzavření smlouvy je potřeba u Leasingu Y. | <input type="checkbox"/> | <input type="checkbox"/> |

VÝCHOZÍ TEXT K ÚLOZE 21

Jan Vaněk ukončil studia na střední odborné škole a rozhodl se pracovat jako celní deklarant. Navštívil dvě obchodní společnosti, ale volné místo se svojí kvalifikací nenalezl. Až třetí firma mu nabídla místo deklaranta. Jan sice byl nezaměstnaný dva měsíce, ale práci ve svém oboru nakonec našel.

(CERMAT)

2 body

21 Napište typ nezaměstnanosti, který je popsán ve výchozím textu:

VÝCHOZÍ TEXT K ÚLOZE 22

Platón se vrátil z Megary do Athén a založil školu, která stála na zahradě a již zdědil. Vyučovalo se tu celé řadě předmětů, od matematiky po biologii, od filozofie po astronomii, a bez přehánění lze říci, že šlo o „první evropskou univerzitu“, která byla uzavřena až roku 529 Justiniánem.

(P. J. King, *Sto filozofů*, upraveno)

2 body

22 Napište název školy, která je popsána ve výchozím textu:

VÝCHOZÍ TEXT K ÚLOZE 23

***** jsou nevzniklá, neviditelná, nedělitelná, neměnná, a tudíž nezničitelná tělíska, ze kterých se vše skládá (od bohů, přes nespočet světů, hvězdy, cokoli oduševnělého až po poslední věc). Tyto ***** se pohybují díky vzájemnému střetávání. Pokud si odpovídají, tak se spojují, čímž všechno vzniká. Takto vzniklé objekty se pak od sebe liší různorodým tvarem, polohou a uspořádáním. Pokud má něco zaniknout, musí zapůsobit vnější síla, která ***** od sebe rozlučí a dá je opět do pohybu, díky němuž mohou v budoucnu vytvořit zase něco jiného.

(www.wikipedia.cz, upraveno)

2 body

23 Napište název pralátek, které patří na vynechaná místa (*****) ve výchozím textu:

max. 2 body

24 Přiřaďte k jednotlivým typům etiky (24.1–24.3) odpovídající názor (A–E):

- 24.1 utilitaristická etika _____
24.2 pragmatická etika _____
24.3 hédonistická etika _____

- A) Zastává názor, že jediným dobrem je slast, chování člověka je motivováno touhou po potěšení.
B) Zastává názor, že základem dobra je všeobecně dobrý člověk, který jedná s úctou a s dobrou vůlí.
C) Zastává názor, že k dosažení štěstí vede uměřené jednání, musí se usilovat o střed mezi dvěma extrémami.
D) Zastává princip užitečnosti, jednání je správné podle toho, jak dalece se snaží přinést štěstí co nejvíce lidem.
E) Zastává názor, že o morálnosti rozhodují výsledky jednání, když je výsledek dobrý, je lhostejné, že se k němu došlo i nemorálními kroky.

max. 3 body

25 Přiřadte k jednotlivým otázkám (25.1–25.4) odpovídající filozofickou disciplínu (A–F):

- 25.1 Jsme schopni se z historie poučit? _____
- 25.2 Co jsou první a nejvyšší příčiny toho, co je? _____
- 25.3 Jaké je postavení lidského druhu v rámci celku života na této planetě? _____
- 25.4 Jak můžeme řešit všechny problémy života člověka a společnosti skrze schopnosti poznání člověka a poznání o člověku? _____

- A) etika
B) ontologie
C) kosmologie
D) gnozeologie
E) filozofie dějin
F) filozofická antropologie

max. 3 body

26 Přiřadte k jednotlivým filozofickým myšlenkám (26.1–26.4) jejich autora (A–F):

Původním principem světa a příčinou všeho bytí:

- 26.1 je pro něho neurčitě a neomezené (řecky apeiron), z něhož se vyděluje studené a teplé, suché a vlhké. _____
- 26.2 je pro něho pralátka vzduch, ovšem nikoli v doslovném smyslu, neboť jím rozumí (jako oživující dech) i duši. _____
- 26.3 je pro něho praoheň, z něhož podle věčného zákona – „podle míry“ – vzplanutím a uhasínáním vystupuje svět se svými protiklady a opět se do něho navrácí. _____
- 26.4 jsou pro něho čtyři základní rovnoprávné látky a zakládá tím představu o „čtyřech elementech“ – ohni, vodě, vzduchu a zemi, jež je v běžném povědomí živá dodnes. _____

(H. J. Störing, *Malé dějiny filozofie*, upraveno)

- A) Hérakleitos
B) Anaxagorás
C) Parmenidés
D) Anaximenés
E) Empedoklés
F) Anaximandros

2 body

27 Které z následujících tvrzení o středověku není pravdivé?

- A) Byl uznáván aristotelsko-ptolemaiovský model vesmíru.
B) Rozum byl vnímán jako nástroj k pochopení řádu světa.
C) Dějiny světa byly chápány jako lineární cesta od stvoření světa k poslednímu soudu.
D) Existovaly apokalyptické nálady, přesvědčení, že svět končí, přichází Antikrist a blíží se Poslední soud.

VÝCHOZÍ TEXT K ÚLOZE 28

Naše nezajištěnost a potřeba se na světě nějak zařizovat tedy tkví ve faktu naší konečnosti. Kdybychom byli bytosti věčné, takové, které neohrožuje jejich smrt, nepotřebovali bychom se o nic starat a tkvěli bychom na světě stejně pasivně třeba jako kámen. Právě to je podle Heideggera klíčovou vlastností naší existence.

(I. Blecha, Filozofie, upraveno)

2 body

28 Která z následujících vlastností je dle M. Heideggera klíčová pro naši existenci?

- A) časovost
- B) odcizenost
- C) lhostejnost
- D) nesmrtelnost

VÝCHOZÍ TEXT K ÚLOZE 29

Rozum sám o sobě není schopen nic „vytvořit“. Je to prý „nepopsaný papír“, na který zkušenost zapisuje dojmy. Rozum je pasivní; zkušenost do něho sama všechno vepisuje, a její materiál je tedy sám základem všeho vědění. Filozofie dostala význam pouhého materiálu, který se vtiskuje smyslům a kombinuje v myslí poznatky.

(E. Rádl, Dějiny filozofie novověk, upraveno)

2 body

29 Který z následujících filozofických směrů charakterizuje výchozí text?

- A) empirismus
- B) senzualismus
- C) agnosticismus
- D) iracionalismus

2 body

30 Seřad'te jednotlivé fáze soudního řízení (A–E) tak, jak jdou za sebou (30.1–30.5):

A) Po zahájení jednání předseda senátu vyzval žalobce, aby přednesl žalobu, poté vyzval k vyjádření žalovaného.

B) jednání bylo ukončeno, následovala porada senátu a po ní předseda senátu vyhlásil rozsudek.

C) Soud vyzval žalovaného, aby se k žalobě písemně vyjádřil a předložil listinné důkazy.

D) Při jednání se za přítomnosti účastníků provádělo dokazování, účastníci navrhovali důkazy k prokázání svých tvrzení.

E) Soudu, místně a věcně příslušnému k projednání dané věci, došla žaloba, soudní řízení bylo zahájeno.

- 30.1 _____
30.2 _____
30.3 _____
30.4 _____
30.5 _____

3 body

31 Seřad'te jednotlivé fáze legislativního procesu (A–F) tak, jak jdou za sebou (31.1–31.6):

A) Zákon byl vyhlášen ve Sbírce zákonů ČR.

B) Senát návrh zákona vrátil s pozměňovacími návrhy.

C) Poslanecká sněmovna návrh zákona schválila nadpoloviční většinou přítomných poslanců.

D) Poslanecká sněmovna o návrhu zákona jednala a schválila jej nadpoloviční většinou všech poslanců.

E) Prezident republiky přijatý zákon Poslanecké sněmovně do 15 dnů ode dne, kdy mu byl postoupen, nevrátil.

F) Skupina poslanců předložila předsedovi Poslanecké sněmovny návrh zákona, ten jej postoupil organizačnímu výboru, zaslal všem poslancům a poslaneckým klubům a požádal vládu o stanovisko.

(www.psp.cz, upraveno)

- 31.1 _____
31.2 _____
31.3 _____
31.4 _____
31.5 _____
31.6 _____

2 body

32 Rozhodněte o každém z následujících výňatků, zda pochází z právní normy (ANO), či nikoli (NE):

- | | A | N |
|---|--------------------------|--------------------------|
| 32.1 Zaměstnanec je povinen příchod do zaměstnání a odchod ze zaměstnání nahlásit. | <input type="checkbox"/> | <input type="checkbox"/> |
| 32.2 Dovoláním lze napadnout pravomocná rozhodnutí odvolacího soudu, pokud to zákon připouští. | <input type="checkbox"/> | <input type="checkbox"/> |
| 32.3 Každý má právo vlastnit majetek. Vlastnické právo všech vlastníků má stejný zákonný obsah a ochranu. Dědění se zaručuje. | <input type="checkbox"/> | <input type="checkbox"/> |

VÝCHOZÍ TEXT K ÚLOZE 33

Manželé Novákové uzavřeli dne 13. 2. 2012 s manželi Hrachovými kupní smlouvu, jejímž předmětem byl rodinný dům a přilehlé pozemky. Dne 16. 2. 2012 byl podán návrh na vklad do katastru nemovitostí, který byl povolen 1. 3. 2012. O povolení vkladu byli manželé Novákové vyrozuměni 6. 3. 2012.

(CERMAT)

2 body

33 Napište datum, kdy nastaly právní účinky vkladu do katastru nemovitostí:

2 body

34 Který z následujících pracovněprávních vztahů může být sjednán dohodou o provedení práce?

- A) Jana pracuje jako hosteska na tříhodinové prezentaci nového parfému.
- B) Stanislav pracuje u listovní přepážky na poště. Má nárok na 5 týdnů dovolené.
- C) Emil pracuje jako pomocná síla 15 hodin týdně na jeden rok v rychlém občerstvení.
- D) Honza pracuje převážně v terénu, je zaměstnancem celní správy a kontroluje kamiony na dálnici D1.

VÝCHOZÍ TEXT K ÚLOZE 35

Do nákupního koše vkládáme toto zboží: kartáčky na zuby, holicí strojek, masážní sprchu, cestovní žehličku, kulmu na vlasy, jídelní příbory, jídelní servis. Všechno zboží zaplatíme u pokladny platební kartou.

(CERMAT)

2 body

35 Který z následujících právních předpisů řeší záruční dobu na zboží popsané ve výchozím textu?

- A) obchodní zákoník
- B) občanský zákoník
- C) živnostenský zákon
- D) zákon o ochraně spotřebitele

max. 3 body

36 Přiřaďte k jednotlivým závazkům (36.1–36.4) odpovídající typ smlouvy (A–F):

- 36.1 Smlouva k zajištění úvěru pana Ježe, který ručí bance svým rodinným domem. _____
- 36.2 Smlouva uzavřená k šíření hudby a textu písně „Láska v podkroví“ mezi nakladatelstvím Severo a jejím autorem Pavlem Tomanským. _____
- 36.3 Smlouva na dobu jednoho roku, jejímž předmětem je užívání bytu 2+kk o výměře 50m², za který Jan Heřman každý měsíc zaplatí obecnímu úřadu 9500,-Kč. _____
- 36.4 Smlouva sjednaná mezi Marií Lazarovou a daňovým poradcem Ing. Ivanem Rausem o zpracování a podání daňového přiznání k dani z nemovitosti u příslušného finančního úřadu. _____
- A) kupní
B) licenční
C) nájemní
D) příkazní
E) směnná
F) zástavní
-

max. 2 body

37 Přiřaďte k jednotlivým politickým ideologiím (37.1–37.3) odpovídající provolání (A–E):

- 37.1 liberalismus _____
- 37.2 anarchismus _____
- 37.3 nacionalismus _____
- A) Odmítáme, aby nám vládli jiní lidé! Odmítáme vládu a mocenské aparáty, toužíme po společnosti bez tříd, vrstev a jakékoli nadvlády!
- B) Usilujeme o stát, který musí udržet disciplínu mezi lidmi! Ekonomiku chceme řídit a ovládat ji na základě korporativistických postupů!
- C) Buďme pyšní na svůj národ, národní kulturu a historii! Spojuje nás společný jazyk, kulturní návyky a budeme pokračovat v díle svých předků! Zavrhneme multikulturní myšlenky!
- D) Chceme minimální stát, který nebude jedinci zasahovat do jeho rozhodování! Prosazujeme svobodného člověka, který může realizovat své představy a rozšiřovat své duchovní i materiální bohatství!
- E) Zavrhneme tržní hospodářství! Chceme stát řízený centrálně! Požadujeme společné vlastnictví a odmítáme třídní nerovnost mezi lidmi! Všechno musí patřit všem bez rozdílu! Žádáme konec chudoby a času nejistot!

max. 3 body

38 Rozhodněte o každém z následujících tvrzení o totalitarismu, zda je pravdivé (ANO), či nikoli (NE):

	A	N
38.1 Oficiální ideologie zahrnuje většinu aspektů lidské existence a obsahuje pro všechny členy společnosti závazné pokyny.	<input type="checkbox"/>	<input type="checkbox"/>
38.2 Politické strany spolu ve svobodné politické soutěži bojují o hlasy voličů, které se přepočítávají na mandáty ryze většinovým způsobem.	<input type="checkbox"/>	<input type="checkbox"/>
38.3 Nositelem politické svrchovanosti je lid, který drží monopol na zákonodárství a svou zákonodárnou svrchovanost vykonává přímo.	<input type="checkbox"/>	<input type="checkbox"/>
38.4 Vše řídí masová hierarchicky uspořádaná politická strana v čele s vůdcem, která je nadřazena státnímu aparátu nebo se státním aparátem splývá.	<input type="checkbox"/>	<input type="checkbox"/>

2 body

39 Kterou z následujících funkcí neplní Parlament České republiky?

- A) Vykonává zákonodárnou moc.
- B) Vyjadřuje v sobě vůli veřejnosti.
- C) Náleží ke klíčovému členu tripartity.
- D) Dává souhlas k některým mezinárodním smlouvám.

VÝCHOZÍ TEXT K ÚLOZE 40

První kolo senátních voleb v roce 2010 přineslo v pěti vybraných volebních obvodech následující výsledky:
v obvodě č. 1 získal kandidát strany A 35 % hlasů, kandidát strany B 27 %, kandidát strany C 22 % a kandidát strany D 16 %;
v obvodě č. 2 získal kandidát strany A 52 % hlasů, kandidát strany B 25 %, kandidát strany C 17 % a kandidát strany D 6 %;
v obvodě č. 3 získal kandidát strany A 38 % hlasů, kandidát strany B 17 %, kandidát strany C 30 % a kandidát strany D 15 %;
v obvodě č. 4 získal kandidát strany A 19 % hlasů, kandidát strany B 57 %, kandidát strany C 21 % a kandidát strany D 3 %;
v obvodě č. 5 získal kandidát strany A 23 % hlasů, kandidát strany B 33 %, kandidát strany C 20 % a kandidát strany D 24 %.

(CERMAT)

2 body

40 V kolika volebních obvodech postoupil kandidát strany B do druhého kola senátních voleb?

- A) v jednom
- B) ve dvou
- C) ve třech
- D) ve čtyřech

VÝCHOZÍ TEXT K ÚLOZE 41

Koordinuje a zabezpečuje činnosti spojené s přípravou státního rozpočtu. Přípravuje návrh zákona o státním rozpočtu a rozpočtová pravidla. Provádí výklad rozpočtové legislativy. Vytváří podmínky pro přípravu a realizaci projektů partnerství veřejného a soukromého sektoru a pro regulaci jejich rozpočtových dopadů. Hodnotí plnění státního rozpočtu a zabezpečuje finanční vypořádání vztahů se státním rozpočtem. Sleduje a analyzuje plnění státního rozpočtu. Metodicky řídí a kontroluje regulaci zaměstnanosti. Provádí analýzy vývoje zaměstnanosti a platů v rozpočtové sféře.

(Vzhledem k povaze úlohy není zdroj výchozího textu uveden.)

2 body

41 Který z následujících orgánů ČR se zabývá činnostmi popsanými ve výchozím textu?

- A) Finanční ředitelství
- B) Ministerstvo financí
- C) Česká národní banka
- D) Nejvyšší kontrolní úřad

VÝCHOZÍ TEXT K ÚLOZE 42

- procesy proti politickým i jiným odpůrcům
- budovatelské nadšení
- kolektivizace zemědělství
- budování těžkého průmyslu
- centralizace společenského života
- měnová reforma

(Vzhledem k povaze úlohy není zdroj výchozího textu uveden.)

2 body

42 Pro které z následujících období dějin Československa jsou charakteristické jevy popsané ve výchozím textu?

- A) čtyřicátá léta
- B) padesátá léta
- C) šedesátá léta
- D) sedmdesátá léta

VÝCHOZÍ TEXT K ÚLOZE 43

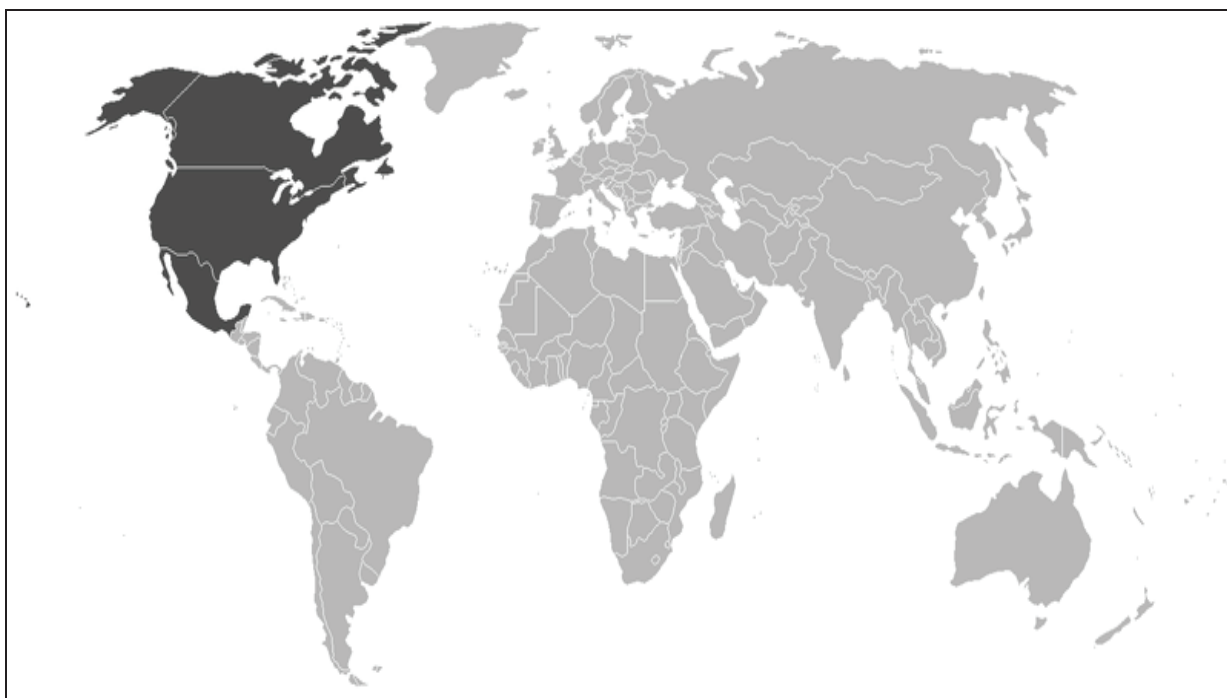
Ve volbách, které proběhly minulý týden, získal Ing. Karel Suchý jako jediný ze všech kandidátů nadpoloviční většinu hlasů, a získal tedy mandát hned v prvním kole.

(CERMAT)

2 body

43 Napište název volebního systému, který se využívá ve volbách popsaných ve výchozím textu:

VÝCHOZÍ MAPA K ÚLOZE 44



(www.wikipedia.cz)

2 body

44 Napište název či zkratku mezinárodní organizace, jejíž členské státy jsou na mapě označeny tmavě:

2 body

45 Napište délku funkčního období členského státu, který předsedá Radě Evropské unie:

2 body

46 Jak se nazývá dokument, jehož smyslem je docílit celosvětového omezení emisí skleníkových plynů?

- A) Kjótský protokol
- B) Aarhuská úmluva
- C) Basilejská úmluva
- D) Cartagenský protokol

VÝCHOZÍ TEXT K ÚLOZE 47

Mezinárodní organizace, která zakládá pravidla mezinárodního obchodu prostřednictvím konsenzu mezi jeho členskými státy a řeší mezinárodní obchodní spory mezi členskými státy, vznikla v roce 1995 jako nástupce Všeobecné dohody o clech a obchodu (GATT). V současné době má 153 členů.

(Vzhledem k povaze úlohy není zdroj výchozího textu uveden.)

2 body

47 Která z následujících mezinárodních organizací je popsána ve výchozím textu?

- A) WTO
- B) OPEC
- C) OBSE
- D) OECD

2 body

48 Která z následujících světových událostí se stala po vzniku Severoatlantické aliance?

- A) podpis Varšavské smlouvy
- B) vyhlášení Marshallova plánu
- C) vznik Organizace spojených národů
- D) komunistický převrat v Československu

2 body

49 Která z následujících institucí Evropské unie má jako jediná právo legislativní iniciativy?

- A) Evropská rada
- B) Evropská komise
- C) Rada Evropské unie
- D) Soudní dvůr Evropské unie

2 body

50 Rozhodněte o každém z následujících tvrzení o Radě bezpečnosti OSN, zda je pravdivé (ANO), či nikoli (NE):

- | | A | N |
|--|--------------------------|--------------------------|
| 50.1 Rada bezpečnosti se skládá z 15 členských států. | <input type="checkbox"/> | <input type="checkbox"/> |
| 50.2 Rezoluce Rady bezpečnosti jsou ve vztahu k členským státům OSN pouze doporučující. | <input type="checkbox"/> | <input type="checkbox"/> |
| 50.3 Rada bezpečnosti má 5 stálých členů (Čínská lidová republika, Francie, Spojené království Velké Británie a Severního Irska, Ruská federace a Spojené státy americké). | <input type="checkbox"/> | <input type="checkbox"/> |

ZKONTROLUJTE, ZDA JSTE DO ZÁZNAMOVÉHO ARCHU UVEDL/A VŠECHNY ODPOVĚDI.